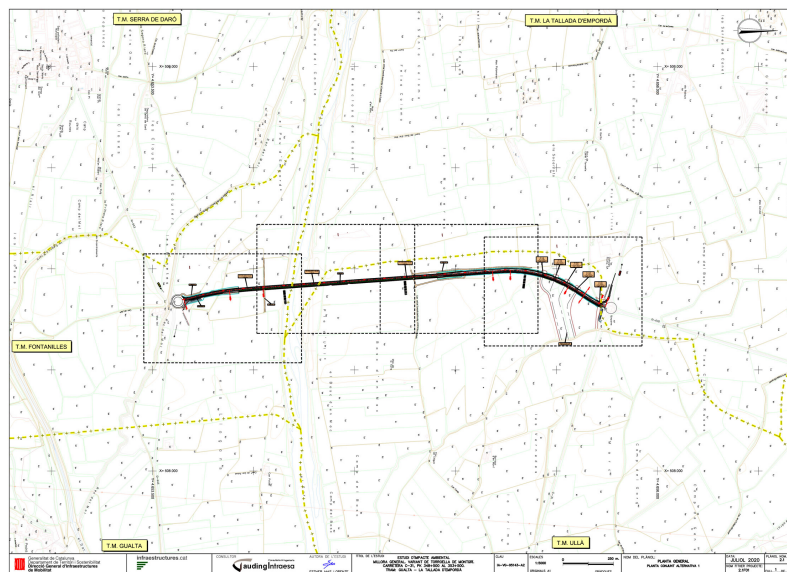




08/09/2020

## La Generalitat té en exposició pública la millora de la connectivitat entre les carreteres GI-643 i C-31

L'actuació inclou la construcció d'un nou pont sobre el Ter que evitaria el trànsit de pas per la travessera de Torroella



El Departament de Territori i Sostenibilitat té a informació pública l'estudi de millora de la connexió viària entre els marges dret i esquerre del riu Ter, una actuació que projecta la construcció d'un nou pont entre els municipis de Gualta i d'Ullà. Aquesta nova infraestructura connectarà la GI-643 (PK 3+000), just abans del creuament del rec del Molí, i la C-31, a la intersecció amb la carretera GI-632 (PK 353+500), a l'Empalme.

L'actuació sotmesa a informació pública consisteix en la implantació d'una via de nova construcció que discorre seguint el traçat de la GI-643 i creuarà la plana fins al giratori de l'Empalme. Aquest vial permetrà donar continuïtat a la carretera C-31, tot evitant el pas per la travessera de Torroella de Montgrí. L'alternativa de traçat considerada més adient, de les dues que s'han estudiat, té una longitud de dos quilòmetres, la meitat dels quals en viaducte, i compta amb una secció de 2+1 per afavorir la seguretat viària. El pressupost estimat per aquesta opció és de 28 MEUR. El traçat inclourà un itinerari per a vianants i ciclistes.

### Pla de millora de les carreteres del Baix Ter

Aquesta actuació s'emmarca en el programa d'actuacions que el Departament de Territori i Sostenibilitat està desenvolupant per a la millora de les carreteres del Baix Ter, en resposta a la reivindicació articulada des del territori per mitjà del front comú d'alcaldes que es va crear la tardor de 2016. Aquest front va donar continuïtat a les gestions que es van fer prèviament des de l'Ajuntament de Torroella de Montgrí per exigir una solució als deficients accessos i a les cues al pont del Ter.

L'alcalde Torroella de Montgrí, Jordi Colomé; i el regidor de Mobilitat, Josep Martinoy, valoren molt positivament que la Generalitat avanci en el desplegament del pla de millora de les carreteres del Baix Ter, malgrat la demora acumulada en l'execució d'algunes de les actuacions que ja havien anunciat.

Recorden que el gener de 2017 ja es va presentar un pla valorat en 20 milions d'euros, dels quals només s'ha executat el giratori de l'Empalme i fa poc s'han desencallat les obres de condicionament de la GI-633 entre Sant Julià de Ramis i la variant de Sant Jordi Desvalls, amb un pressupost de 3,7 MEUR. Des de la Generalitat s'ha adoptat el compromís que les actuacions de les diferents fases no s'aturin. D'altra banda, des del territori també s'ha demanat que s'inclogui en el pla d'actuacions l'arranjament de la carretera entre Verges, Ullà i Torroella, que en un principi no hi estava inclosa.

En relació amb el projecte que s'ha tret a exposició pública, posen de manifest la voluntat de consens mostrada per la Generalitat amb el territori i recorden que el desviament del trànsit de pas de la C-31 per fora de Torroella de Montgrí representarà una gran millora no només per la vila, sinó per als nombrosos vehicles que es veuen forçats a creuar la vila en els seus desplaçaments entre l'Alt i el Baix Empordà. En aquest sentit, el projecte es planteja com a millora de la connectivitat, no com a variant de Torroella.

Les característiques principals de la nova via són:

- Té una secció 2+1 amb barrera central, per a facilitar l'avançament de vehicles sense haver d'ocupar el sentit contrari, de manera que es redueix el risc de patir xocs frontals.
- Inclou un viaducte de 985 metres de longitud creuant el riu Ter. Al tram de viaducte, la secció de la carretera és d'un carril per sentit amb separador central amb balises.
- Inclou un vial paral·lel per a vianants i ciclistes de 3 metres d'amplada en tota la seva longitud, en el costat mar.
- Al tram central del viaducte, es preveu un espai adossat a l'itinerari de vianants i ciclistes concebut com un mirador de la plana del Baix Ter, equipat amb bancs i una pèrgola.
- Als dos extrems del vial de vianants i ciclistes s'ha previst uns espais per a l'aparcament de vehicles, per a facilitar i potenciar l'ús d'aquest vial.

L'estudi també analitza una segona alternativa de traçat, que es diferencia de l'anterior en què connecta en punts diferents de la GI-643 i la C-31. Es considera que aquesta opció comporta una major afectació a les riberes del Ter.

L'anunci d'informació pública de l'estudi informatiu i de l'estudi d'impacte ambiental es va publicar al Diari Oficial de la Generalitat el 7 d'agost. Per a facilitar la consulta i la presentació de propostes en període de vacances, el període d'informació pública d'aquests estudis serà excepcionalment de 45 dies hàbils i acabarà l'11 de novembre.

Podeu consultar l'anunci <https://tauler.seu.cat/pagDetall.do?idEdicte=259862&idens=1>