

Torroella, terra d'hortes

Actualitat: El Convent de les Clarisses es transformarà en equipament públic

Entrevista: Teresa Calabús, "la llibretera de Torroella de Montgrí"

La sortida: Ruta de Bellcaire a Santa Caterina

Actualitat: Torroella i l'Estartit, entre les destinacions més sostenibles del món

Actualitat: La plaça d'skate, un projecte de participació

Actualitat: Horts municipals al Tamariuà



CRÈDITS

Edita: Ajuntament de Torroella de Montgrí
Adreça: plaça de la Vila, 1
17257 Torroella de Montgrí

Disseny gràfic i maquetació:
delfont comunicació creativa

Impressió: Impremta Pagès
Dipòsit legal: GI-228-93.
Tirada: 2.000 exemplars

Coordinació: Sílvia Yxart i Jordi Gamero.

Els articles: Tots són responsabilitat de les persones que els signen. No representen necessàriament els punts de vista municipals o dels responsables d'edició de la revista.

La informació municipal és extreta de les actes municipals o facilitada pels responsables dels serveis.

Foto: El camí del Tamariuà, amb hortes a cada costat. Foto: Montserrat Janoher.



Fotografia de portada:
Horts municipals comunitaris de Torroella de Montgrí.
Autor: Ajuntament de Torroella de Montgrí

SUMARI

- 03 EDITORIAL**
Reivindiquem les hortes
- 04 ACTUALITAT**
El Convent de les Clarisses es transformarà en equipament públic
- 06 L'ENTREVISTA**
Teresa Calabús, "la llibretera de Torroella de Montgrí"
- 08 LA SORTIDA**
Ruta de Belcaire a Santa Caterina
- 10 ACTUALITAT**
Torroella i l'Estartit, entre les destinacions més sostenibles del món
- 11 ACTUALITAT**
La plaça d'skate, un projecte de participació

12

DOSSIER CENTRAL

Torroella, terra d'hortes

32 **ESCRIUEN ELS GRUPS MUNICIPALS**

35 **ACTUALITAT**
Horts municipals al Tamariuà

El retrat de la memòria

01. Els Gegants de Torroella plantats a la Plaça de la Vila. Poden veure's encara els símbols franquistes a la façana de l'Ajuntament. Anys 60.

Fons Fotogràfic Municipal (Centre de Documentació del Museu de la Mediterrània).

02. Els Gegants de Torroella. Any 1927.

Fons Josep Vert (Centre de Documentació del Museu de la Mediterrània).



Reivindiquem les hortes

El concepte de paisatge és fruit de la relació que manté l'home amb el territori. No només per la forma com l'ha treballat i transformat, sinó per la mirada que hi projecta, pels valors que li atribueix. Al Baix Ter hi podem trobar diferents elements que el configuren i li donen una singularitat pròpia, com poden ser la fèrtil plana al·luvial, amb la seva catifa de conreus, el riu Ter, la Gola, el Montgrí, les Medes, o l'arquitectura de pedra seca, per citar-ne alguns dels més definidors.

Entre aquest conjunt d'elements no podem passar per alt la importància que han tingut i encara tenen les hortes. Les característiques geogràfiques i naturals del nostre municipi han fet que aquest tipus d'explotacions hortícoles tinguessin un entorn perfecte per al seu establiment, especialment a l'entorn de la llera del Ter, des de pràcticament l'edat mitjana. A dia d'avui aquest llegat es manté ben viu, per bé que a moltes poblacions, sigui per transformacions urbanes o socials, és una activitat que ha anat en retrocés. La zona del Tamariuà és l'expressió ben viva de tota aquesta tradició.

Les hortes, al llarg de la història, han contribuït decisivament a ordenar l'espai rural periurbà de la vila, fins a configurar-lo en un entorn natural i cultural de primer nivell. La producció hortícola és diversa i configura al llarg de l'any un mosaic de colors i textures en constant mutació, gràcies a l'alternança de cultius, però la seva transcendència no és només paisatgística. Els horts, les hortes, "els regos" han

estat sempre espais socials i econòmics, vinculats, sobretot, a petites activitats familiars o a la producció intensiva de proximitat. A més, les hortes són espais al servei de la qualitat de vida, tant pels que les cultiven i gaudeixen dels seus productes, com pels que hi passen o fan esport a la vora. Per tot plegat, és un actiu que cal cuidar i reivindicar.

Durant la Fira de Sant Andreu 2018, l'Associació de Masos de Torroella i l'Estartit (AMTE) va presentar a la Capella una extraordinària exposició fruit d'una recerca sobre la història recent de les hortes al nostre municipi. La mostra era un exemple més de la important feina de recuperació de memòria vinculada al món rural que ve fent l'AMTE des de fa anys. Aquest nou treball, combinat amb un magnífic documental realitzat per Jordi Bellapart, ens va fer adonar del gran tresor que han representat les hortes i del potencial que tenen en l'actualitat, en què tornen a ressorgir amb força, malgrat les transformacions produïdes a l'entorn de la producció agrícola.

El dossier d'aquest número de la revista *El Montgrí* presenta un resum d'aquell treball amb l'objectiu de donar-li una nova projecció i fer-lo extensiu a la totalitat de la població, perquè les hortes configuren un paisatge i un actiu social que ens pertany a totes les persones sensibles amb el nostre entorn. Des d'aquí volem felicitar l'AMTE per la recerca i agrair l'esforç de tanta i tant gent que amb el seu treball, fan de les hortes un element indeslligable del nostre paisatge físic i humà.

Perquè *El Montgrí* sigui una revista viva i dinàmica, feta pel i per al poble, us necessitem a vosaltres. Per això posem al vostre abast aquesta bústia electrònica perquè ens poseu al dia de tot allò que es cou al municipi.



La revista és vostra.
Impliqueu-vos-hi!

revistamontgri@torroella-estartit.cat

Mots torroellencs i curiositats dialectals

Aquesta secció pretén recollir alguns mots propis dels torroellencs amb la voluntat de salvaguardar-los. Des d'aquí, us instem a participar-hi amb aportacions al correu de la revista. Moltes gràcies!

Escriu: Pàngel Martín

Des d'aquesta discreta secció, volem retre un petit homenatge a l'estartidenc Jordi Muxach, que el passat 22 d'octubre ens va deixar. Tot i que és una de les persones més televisades del nostre municipi, i que són molts els records que guardem d'aquest popular pastor guanyador de tants concursos de gossos d'atura, si una cosa ha quedat en la memòria oral col·lectiva és el seu "jau, Coloma, jau". Per aquest motiu ens ha semblat oportú recollir-lo en aquesta publicació. Descansa en pau, Jordi.

"Jau, Coloma, jau!"

jau

1. Tercera persona del singular (ell, ella, vostè) del present d'indicatiu de jaure.
2. Segona persona del singular (tu) de l'imperatiu del verb jaure/jeure.

jeure

- Estar, algú o algun animal, estès ben llarg, en posició horitzontal a terra, en un llit, o sobre un suport qualsevol.
- Estar allitat.
- Estar a la fossa o sepulcre.
- Expressió amb què s'indica a dues o més persones que prenguin allò que hom els ofereix.

jau

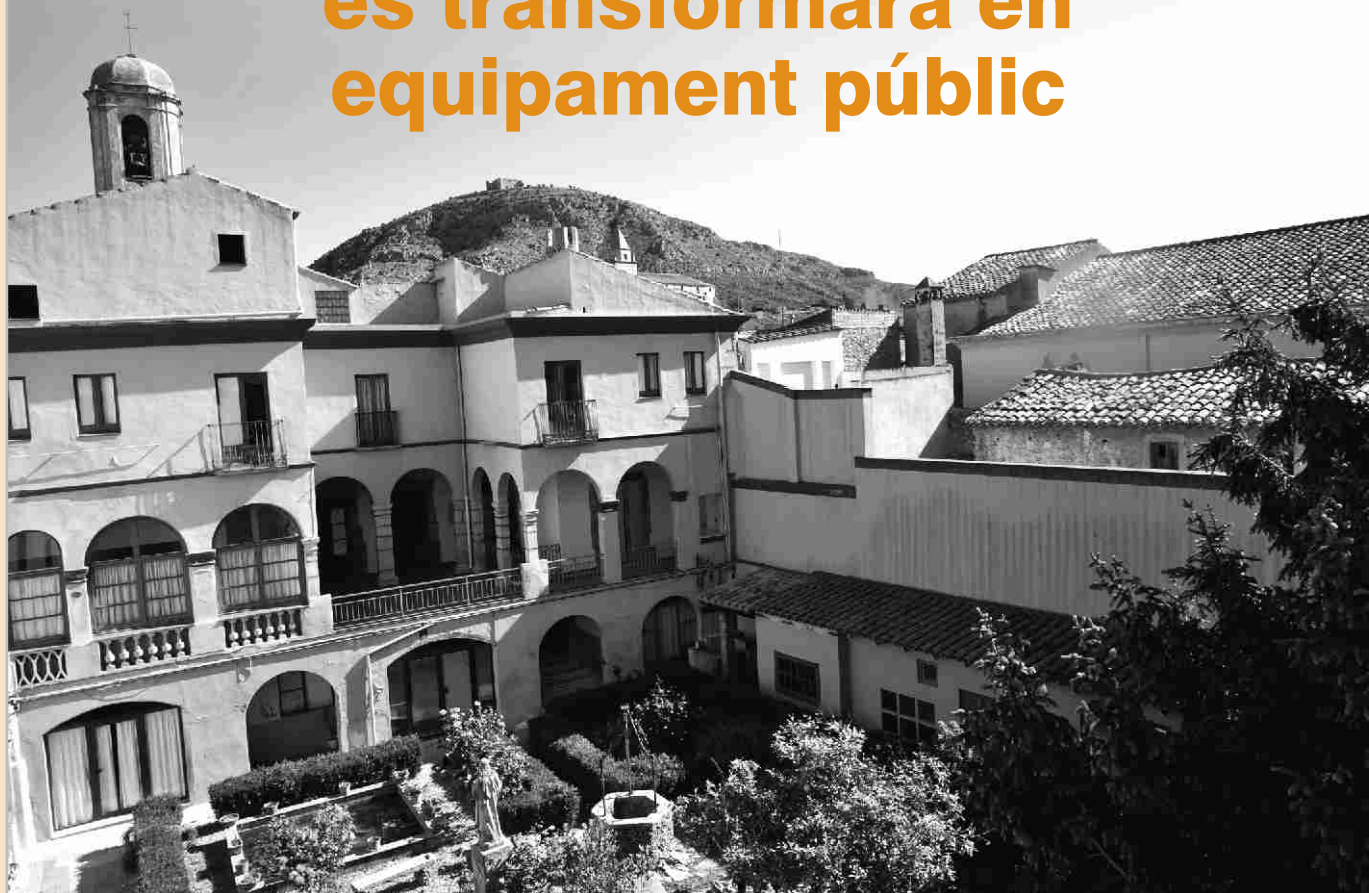
(en castellà)

1. interj. U. para animar e incitar a algunos animales, especialmente a los toros.

Ens ha semblat curiós destacar la diferència entre els dos idiomes. En castellà és per fer moure, mentre que en català, per estar quiet.



El Convent de les Clarisses es transformarà en equipament públic



Escriu: Revista *El Montgrí*

El Convent de les Clarisses esdevindrà un potent epicentre cívic, cultural i turístic del nucli antic de Torroella de Montgrí. L'antic edifici religiós, que és de titularitat municipal des del maig de 2018, acollirà, en un futur, un espai per a joves, un coworking i espai de suport per a entitats, bucs d'assaig, espais polivalents i un alberg amb 40 places. Aquests són els usos que es van definir un cop fet el procés participatiu que es va engegar l'octubre de 2018 i el març de 2019. També s'obriran els dos grans patis interiors de l'edifici. La reconversió de l'edifici comportarà un gran salt de qualitat urbana i de serveis en ple centre del nucli històric.

L'antic convent ocupa una superfície de 1.805 m², i està emplaçat entre els carrers dels Dolors, de la Farigola i del pintor Gimeno. El conjunt està format per dues edificacions independents: l'església i les dependències del convent, de 1.300 m², i una nau (amb façana al carrer Pintor Gimeno) de 312 m². Aquests volums s'articulen al voltant de dos grans patis interiors d'uns 300 i 700 m², respectivament.

Per definir-ne els usos públics, l'Ajuntament va promoure un procés participatiu, a partir del qual s'han prioritzat les propostes recollides tenint en compte diferents criteris: projectes que no existeixen, que tenen una base social organitzada o consolidada amb necessitats d'espais i que puguin ser gestionats per l'Ajuntament, una entitat, autogestió o gestió cívica.



També s'han tingut en compte les característiques arquitectòniques de l'immoble i la seva complexa distribució interior, per tal que l'adaptació dels usos sigui viable i econòmicament sostenible.

Gran espai d'espais

Per a l'adequació arquitectònica de l'edifici s'ha tingut en compte que cada ús pugui funcionar estructuralment de manera independent i compartimentada, per tal que l'immoble esdevingui, a la pràctica, un gran espai d'espais, que podran compartir algun servei, però que tindran plena autonomia.



Per la seva necessitat i facilitats d'adequació, el primer que es treballarà és **l'espai per a joves**. S'emplaçarà a la nau independent que limita amb el carrer Pintor Gimeno. Tindrà una superfície útil de 276 m², en els quals hi haurà un espai polivalent i 2 bucs d'assaigs. Es preveu que sigui autogestionat. L'adequació tindrà un cost aproximat de 42.476 euros.

Per a una segona fase es programarà **l'espai de suport associatiu infantil**, que tindrà accés directe des del carrer. Estarà ubicat a la primera planta i tindrà 5 aules i banys. El seu cost d'adequació serà d'uns 70.425 euros.

La tercera fase correspondria a la **l'obertura dels patis i l'adequació dels bucs d'assaig**, a l'espai per a joves, amb un pressupost de 140.038 euros.

Seguidament, es farà l'adequació de **l'espai de suport al teixit associatiu**, a la planta baixa, on hi haurà un **corworking d'entitats** (42 m²), un espai polivalent (30 m²) i una sala de reunions (14 m²). Tindrà accés directe des del carrer dels Dolors i opcionalment des del jardí, a través del vestíbul. El seu pressupost serà d'uns 159.871 euros.

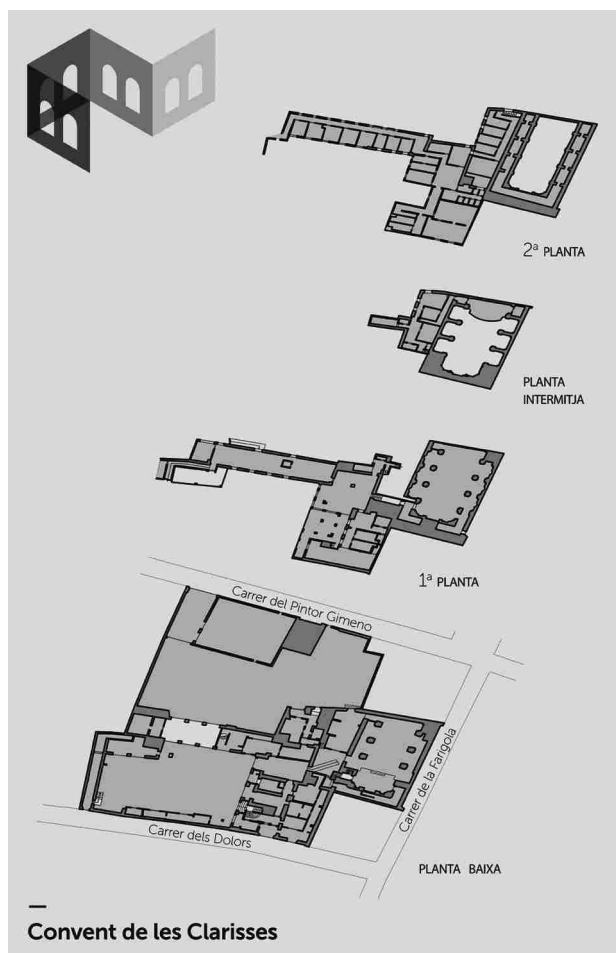
Per a la cinquena fase s'han planificat els espais polivalents i un bar/restaurant, que tenen una major complexitat tècnica i un cost econòmic més elevat (570.217 euros). Els **espais polivalents** estaran distribuïts entre la planta baixa, la intermèdia, la segona i les golfes. Es faran 4 aules i una sala, que es podran convertir en aules, tallers, sales de reunions,

espai de conferències o sales de cotreball per a entitats.

El bar/restaurant és un equipament que estarà vinculat a **l'alberg**, el darrer gran projecte. Permetrà una oferta inexistent actualment a la vila, que podrà atreure un nou perfil de visitants. Estarà distribuït entre les tres plantes i tindrà 40 places de dormitori i 43 de restaurant. L'alberg tindrà una superfície d'uns 500 m² i un cost d'adequació d'uns 302.459 euros.

Aquest 2019 ja s'ha començat a treballar en el desenvolupament de l'espai juvenil, que es farà a través d'un procés participatiu amb els joves, per tal de definir conjuntament com serà.

La resta d'usos s'aniran desplegant progressivament en funció de les disponibilitats econòmiques municipals. És un projecte de molta envergadura i cost. Amb tot, ja es disposa d'un full de ruta, amb uns objectius molt clars, per convertir l'antic Convent de les Clarisses, en un dels epicentres cívics de Torroella de Montgrí.





Escriu: **Sílvia Yxart** · Fotografia: **Muriel C. De Jong**

L'Entrevista

Teresa Calabús, "la llibretera de Torroella de Montgrí"

La M. Teresa és una de les dones *tarruellenques* que avui segurament més identifiquem amb la cultura a la vila. Tot i néixer a pagès, de petita s'havia vist entre llibres. Però la vida li va portar altres experiències abans no va obrir, el 1983, la llibreria El Cucut amb la seva germana. Mai s'hauria imaginat que aquella tenda de "llanes i papers" adquiriria renom, que aconseguiria el Segell de Qualitat del Ministeri de Cultura i que acabaria amb una Medalla del Montgrí per desenvolupar amb passió una tasca que tant li agrada, la de "llibretera".



Sempre t'has dedicat a aquesta professió?

No. Ara, a la típica pregunta d'infantesa sobre què vols ser quan siguis gran, la primera professió que vaig posar va ser la de bibliotecària. M'agradava molt llegir i, per aquella època, quan et donaven la cartilla de La Caixa, et deien que si anaves a la Biblioteca, la bibliotecària et posaria un segell i La Caixa t'ingressaria una peseta al teu compte! I és clar, quan vaig entrar allà i vaig veure les parets folrades de llibres, una senyora gran en una immensa taula de fusta, amb aquell llum que li enfocava el llibre, que només feia callar els infants, em va semblar que era la millor feina del món.

Sabem millor el que ens agrada de petits?

Sí, sovint te n'oblides perquè vas a l'institut, estudies i comences a tenir altres projectes... Jo després volia ser advocada o periodista, però em vaig quedar embarassada i tot va canviar. No va ser un drama, perquè llavors estava bé amb la meva parella i em sentia preparada per a la maternitat. Però la vida t'arrossega. I després de tenir la Magda, vaig fer diferents feines de secretària i, de sobte, ja havien passat 8 anys, i vam decidir tenir un altre fill, en Joan. Recordo que treballava a la panificadora de l'Escala, que era el poble on vivíem, i em vaig adonar que ja no em volia tornar a incorporar a

aquella feina. I, per casualitat, vaig veure que es traspassava una papereria tres portes més amunt d'aquí. Es deia Llanes i papers Montgrí. Em vaig imaginar portant un negoci així, però no tenia ni un duro.

I com ho vas fer?

Com que la meva germana Cati feia un any que havia tingut el meu nebot i estava a l'atur, vaig proposar-li d'agafar-ho juntes. A les dues ens agradava llegir i, amb la capitalització del seu atur, el 1983 vam poder engegar i començar. Les llanes van desaparèixer i, de mica en mica, va haver més lloc per als llibres i per a les joguines de fusta. Allò que t'apassiona en un negoci, és el que va creixent. D'aquí que un dia em va trucar un viatjant de llibres per convidar-me a un dinar que feien a Girona amb en Baltasar Porcel.

Caram...

Sí, resulta que faltaven un parell d'hores per a la trobada i un dels llibreters que hi havia d'anar, havia fallat, i va pensar en mi. No em vaig arreglar ni res i aquell noi em va presentar per primera vegada com *la llibretera de Torroella de Montgrí*. I jo, primer vaig pensar "però què diu aquest!". Jo era de les que quan et diuen quina professió fas mai no saps què posar. Però a mesura que anaven passant les hores en aquell dinar, vaig anar sentint-me a gust i

recordo que, tornant, vaig pensar "uuaa, sóc llibretera".

I com es converteix una llibreria d'un poble tan petit en un referent dins del Gremi de Llibreters de Catalunya?

Quan comencen a convidar-te a cites de llibreters, vol dir que ja tens una capacitat de venda o una credibilitat. I tot i que és cert que sobreviure i mantenir una llibreria a Torroella de Montgrí, amb una població de 10.000 habitants, té un valor, la clau és el lloc on som. A Torroella hi ha molta cultura. Hi ha el Museu de la Mediterrània, la Fundació Mascort, la Fundació Vila-Casas, l'auditori... I tot això té un origen i, per mi, va ser en Pere Blasi. Un mestre republicà que va estar 23 anys aquí a Torroella i que va ensenyar en un poble de 4.000 o 6.000 habitants el plaer per la lectura, la cultura i la música. De cop, gent que es dedicava a pagès o a la pesca van voler llegir Pla i que els seus fills estudiessin i que entenguessin la cultura com un bé, com una llibertat. Perquè a més saber, més llibertat i més autosuficiència. Va deixar molta petja. I nosaltres som els descendents d'això, i convé no oblidar-ho.

Què vols dir?

Tenim un bé que s'ha de cuidar, igual que s'ha de cuidar el comerç tradicional. Si es perd, caurà una cosa darrere l'altra. Jo ara crec a educar la gent per enfortir casa

seva, començant per Catalunya. Mira, si tots els que anem a les manifestacions sabéssim que el nostre vot és allà on comprem, estaríem en una altra situació. Si féssim un recompte dels diners que s'han perdut a causa dels comerços de la vila que han tancat, entendríem molt millor per què no s'arregla la vorera de casa. És una reflexió que no entenc com no es fan els polítics. Pensar que per no pagar tant a *Amazon* per un producte allò no té un cost, m'esgarrifa, perquè en té molt. D'entrada, ja en contaminació. Si reflexionéssim més en l'efecte dominó dels nostres actes, de les nostres actituds, potser podríem canviar coses.

Llavors, quin és el secret per tirar endavant en un moment complicat per a la lectura i per al petit comerç?

Voler atendre la gent. No crec en aquella moda del *self-service*. Mira ara, aquest *self-service* l'hem portat tan lluny que el client ja no entra a les botigues, compra per internet. No crec en els dependents que no aixequen el cap del mostrador i que no tenen ni idea del que venen. Bé, ni jo ni tots els que formem part d'aquest projecte. També és important saber distingir bé el que és la feina amb la passió. Vull dir que hi ha llibreters que els perd una de les dues facetes. És a dir, que són molt lectors però que no toquen un article perquè no els agrada. A Torroella no podem deixar de banda el llibre escolar o els quadernets de cal·ligrafia. Hi ha una idea de servei, mentre que a les grans ciutats es promou més la idea de club o d'especialització.

També hi ha més competència...

Sí, segurament... Mira nosaltres com a lectors no ens hem atrevit mai a jutjar algú que era poc lector i que demanava una novel·la romàntica. He estat lectora d'Enyd Blyton, de Ferrándiz, de Claro de Luna... i, per tant, no em sembla bé. I és una filosofia que compartim amb els meus fills. Volem que tothom gaudeixi llegint i això vol dir adaptar-se a la persona que demana un llibre, empatia.

També llegim segons el nostre moment vital...

I tant! Quan acabes de ser mare,

no et posaràs a llegir un llibre dens de l'estil d'en Cabré ni tampoc un que tracti sobre assassinats de nens! La capacitat lectora, a banda de la cultura, va lligada al teu temps vital. Saps la quantitat de dones que als 60-65 anys comencen a llegir?

I que venen al Club de lectura com el que teniu muntat avui divendres.

Sí, hi ha un caliu que és la generació que volta els 60 anys; en canvi, després hi ha un buit generacional. I passa amb tot, amb les presentacions, amb els actes que fem amb col·lectius artístics, comerços i productors de vins... I hi estem rumiant molt, perquè a nosaltres, tant si el que organitzem té èxit com si no, ens agrada reflexionar-hi. Fins i tot ho estem fent amb el Berenar Literari, un acte de tant èxit que ens ha desbordat.

Com va sorgir el Berenar Literari?

Va néixer fa 9 anys perquè Sant Jordi queia dins de la Setmana Santa. Feia por que anés malament i el Gremi de Llibreters va dir-nos que intentéssim fer diferents actes a les llibreries i que, si sortia alguna proposta interessant, tindríem assegurada la cobertura per part de TV3. Total, que ens vam reunir tota la família, com solem fer en aquests casos. I en aquest consell familiar amb tota la *troupe* (àvia, tiets, fills...) només se'ns acudia que els escriptors signessin llibres, però res més. No obstant això, a la mateixa taula on ho debatíem, parlàvem sobre quan quedaríem per fer els brunyols, una altra tradició familiar, fins al punt que ambdues coses es van barrejar. I la meva mare va dir que per què no fèiem una brunyolada. I sí, sí, vam contactar amb els escriptors que ja havien vingut alguna vegada i vam dir-los que els convidàvem a berenar brunyols.

Els feu vosaltres?

Sí, i tant, són casolans. La Magda s'encarrega cada any de fer 1.300 bunyols i ara també fem un pastís de xocolata. Però dels 17 escriptors del primer any hem passat als 100 aquest darrer i, no pot ser, perquè organitzar això porta molta feina. Com ara la web del Berenar. En Joan penja la descripció de

cada volum de cada escriptor i hi ha escriptors amb molts títols! De manera que, si volem que sobrevisqui, ho haurem d'acotar amb un criteri.

Per què creus que ha tingut tant d'èxit?

Perquè una llibreria ha de ser el punt de trobada entre l'escriptor i el lector. No ha de ser res més. No ha de ser ni un filtre, ni un jutge, ni un crític literari.

El 2016 també vau obtenir un Segell de Qualitat del Ministeri de Cultura...

Sí, s'atorga a les llibreries que el Ministeri de Cultura considera que són "agents culturals fonamentals". És a dir, que compleixen una sèrie de requisits: tenir més de tres anys d'antiguitat, disposar d'un important fons de llibres en existència, organitzar un programa d'actes i presentacions també fora de la llibreria... I com que complíem tots aquests requisits, ens hi vam presentar. Ara mateix hi ha dues llibreries a Catalunya i onze al conjunt de l'Estat que hagin merescut el Segell de Qualitat. És un distintiu que no comporta dotació econòmica, però que dona prestigi i permet vendre llibres a determinades biblioteques públiques que demanen aquest requisit. Gràcies al Segell hem pogut optar a concursos públics i ara subministrem llibres a les biblioteques públiques de l'Ajuntament de Madrid, quelcom que econòmicament és molt important.

Per tot això, en aquesta Festa Major et van concedir la Medalla del Montgrí, què vas sentir ?

Em va fer molta il·lusió. Tot i que no m'ho esperava, perquè no penso que hagi fet res per guanyar-la. Vull dir que és la meva feina. Per mi, l'important és que la gent s'ho passi bé aquí a la llibreria. I encara que jo soc la cara visible, això té sentit i tot el que fem té èxit perquè darrere hi ha la meva família. I encara que pugui semblar que és un relleu natural, en realitat és una elecció. Ells són fills de llibreters, sí, jo era filla de pagesos. Però la Magda és psicòloga, i en Joan il·lustrador i són aquí perquè ho han decidit, perquè ho estimen, perquè ho senten i ho viuen des de petits.



Ruta de Bellcaire a Santa Caterina

Parc Natural del Montgrí, les Illes Medes i el Baix Ter

Aquesta ruta ens endinsa al massís del Montgrí i ens descobreix el patrimoni etnològic de la vall de Sta. Caterina, on nombroses construccions de pedra seca testimonien l'aprofitament dels seus recursos naturals en el passat.



▲ Vista panoràmica des del puig Roig.

Text i fotografies: Sílvia Yxart

La ruta comença a Bellcaire, on girarem des de la carretera pels carrers d'Ovelleria i Lluís Albert, que és on aparcarem el vehicle. Un cop allà, travessarem uns camps d'oliveres que voregen la urbanització Sant Josep i el Mas Danès, on a mesura que avancem en direcció al **puig de les Cogullades** el camí es tornarà estret i pedregós. Observem mostres de rasclers, formes d'aigües a les roques calcàries del massís, al mateix temps que contemplem vistes espectaculars de tot l'Empordà.

Carenant per les Planes, envoltats sovint de romaní i farigola, i vorejant l'anomenada Mala Terra, ens anirem apropant al **puig Roig**, el punt culminant de la travessa, no sense alguna dificultat en retrobar el camí, desaparegut del tot en alguns trams. És possible llavors descobrir ramats de cabres salvatges, més fàcilment visibles si sortim a primera hora del matí. Es deixen veure també aus rapinyaires, com l'àliga cuabarrada. Arribat al puig Roig (el nom prové de la terra rogenca que s'hi troba al cim), la visió és encara més sorprenent, ja que es pot apreciar, de cop, tot el massís del Montgrí, i la sensació és de romandre en una illa salvatge, frondosa i per descobrir. Al fons est, es poden apreciar les illes Medes, i al nord, tot el golf de Roses, i més enllà els Pirineus.

El silenci que hi regna és absolut, en poc més de dues hores, ens hem allunyat completament de la civilització i no en queda cap rastre. Un bon lloc per seure una estona i refer-se menjant alguna cosa. Aviat contemplarem, de baixada, l'ermita de **Sta. Caterina**,



▲ Carenant pel puig de les Cogullades.



▲ Baixant cap a Sta. Caterina.

▼ L'ermita.



rodejada de xiprers, i construïda el 1392 per tres ermitans provinents del monestir de Montserrat. Oberta només els diumenges, es pot visitar entre setmana si es reserva amb antelació (618 215 078).

Anirem trobant, a partir d'ara, nombrosos murs de pedra que estableixen el terreny, seguint la tècnica de pedra seca. Situats ja en un camí ben ample i pla, aviat arribem al **forn de calç de Sta. Caterina**, construït entre el s. XVII i XVIII, i que aprofitava, fins al XIX, la pedra calcària en abundància que hi ha al Montgrí. Una mica més endavant, i si ens separem

una mica del sender, podem trobar algunes barraques de pastor, una d'elles monumental, reconstruïda recentment.

Ja de tornada a Bellcaire, en un passeig força agradable que té com a escenari la carena del puig Rodó al fons, encara ens espera una petita sorpresa final, la instal·lació *Sentir el Montgrí des d'aquí* del **col·lectiu Buit**, un grup de siluetes de cadires de ferro alçades al vent, que inviten reflexivament a la contemplació d'aquest patrimoni natural i arquitectònic que és el massís del Montgrí.



▲ Puig Anill al fons, de tornada.



▲ Forn de calç de Sta. Caterina.

▼ Instal·lació artística del col·lectiu Buit, prop ja de Bellcaire.



FITXA TÈCNICA

Temàtica:  Medi paisatgístic

Activitat: A peu

Dificultat: Mitjana

Longitud: 10 km

Durada: 4 h

Desnivell positiu: 310 m

Troba la ruta a: <http://www.naturalocal.net>

CONSELLS

Traçat

La primera part, fins a Sta. Caterina, és força pedregosa, sense cap senyal que indiqui la ruta.

El camí es torna aviat petit i desapareix en alguns trams, principalment per acumulació de vegetació, però només cal seguir carena cap amunt.

Les pujades són assequibles.

La tornada és un sender ampli i bastant pla.

Precaucions

Cal dur aigua. No hi ha fonts.

Recomanem dur també alguna peça de menjar.

Cal vigilar els turmells per l'abundància de pedres, especialment durant la baixada fins a l'ermita.

Eviteu dies de fort vent o de molta calor.

Indumentària

Protecció solar: crema, gorra, ulleres.

Roba de protecció si fa vent.

Preferible dur pantalons llargs, per a evitar esgarrinxades.

Calçat còmode i resistent, apropiat per a senderisme.



Torroella i l'Estartit, entre les destinacions més sostenibles del món



Escriu: Revista *El Montgrí*

La destinació turística Torroella de Montgrí-l'Estartit-Illes Medes ha estat premiada per l'ONU i per la reconeguda associació internacional Green Destinations per la seva aposta per la sostenibilitat. En ambdós casos, s'ha distingit el model de desenvolupament territorial, turístic i econòmic, i s'ha destacat l'impacte positiu que ha tingut la desurbanització i restauració de la Pletera.

L'Ajuntament de Torroella de Montgrí rebre el 6 de setembre un dels prestigiosos premis mundials Sustainable Cities And Human Settlements Awards, que convoca el Global Forum on Human Settlements, un organisme vinculat a l'ONU. En concret, va guanyar el premi en la categoria Global Low-Carbon Ecological Scenic Spot, «per haver establert un bon model de desenvolupament sostenible i resilent, i per la integració de l'ecoturisme en la seva planificació». També es va destacar el caràcter innovador del Life Pletera, que ha estat un exemple de bones pràctiques per mitigar i adaptar les zones litorals als efectes del canvi climàtic.

Els responsables de recollir el premi van ser l'Alcalde de Torroella de Montgrí, Jordi Colomé, la regidora de Destinació Turística, Dúnia Oliveras, i l'assessor turístic municipal, Josep Capellà. Durant el fòrum, l'alcalde va participar en una taula rodona on es va presentar el cas de Torroella de Montgrí i l'Estartit, com a experiència de regeneració sostenible d'un destí litoral a la Costa Brava. Colomé assegura que

«aquest importantíssim reconeixement internacional ens encoratja a seguir apostant fort pel canvi de model de desenvolupament territorial i de promoció turística que estem portant a terme al nostre municipi des de fa més de dues dècades.»



Certificat Gold Award



D'altra banda, Torroella de Montgrí - l'Estartit - Illes Medes ha estat escollida aquest 2019, per 3r any consecutiu, com una de les 100 destinacions més sostenibles del món, segons el rànquing de l'associació internacional Green Destinations.

Enguany, però, s'ha fet un pas més dins del llistat, ja que ha obtingut el certificat Gold Award. Representa un nivell superior que s'obté després d'un rigorós procés d'auditoria, en el qual s'analitzen un total de 114 indicadors relacionats amb la sostenibilitat. L'any 2018 va ser escollida com la destinació costanera més sostenible del món en els premis World's Best Sustainable Destinations.

La plaça d'skate, un projecte de participació

Escriu: Revista *El Montgrí*

L'any 2005 es va inaugurar el primer skate parc de Torroella de Montgrí, en resposta a la demanada d'una grup considerable de joves que el reclamaven des de feia temps. Aquests joves van crear l'entitat juvenil Associació Anakleto Patinetoi, conjuntament amb l'Àrea de Joventut, van organitzar un procés participatiu per pensar i dissenyar com havia ser la instal·lació. Ningú millor que ells podia saber quina era la pista que necessitaven per practicar el seu esport, la seva passió.

Va ser un projecte engrescador que va encomanar a d'altres associacions i grups de fora del municipi a fer processos similars. De fet, en diferents ocasions es va explicar l'experiència a fòrums i jornades sobre joventut i participació.

Després de deu anys i d'algunes generacions d'skaters i patinadors, el pas del temps i el desgast de l'equipament ens ha permès reviure un moment similar. Una nova generació d'Anakletos Patinetos ha agafat el relleu i han refundat l'entitat, amb el suport incondicional dels seus predecessors. L'experiència d'uns i l'empenta dels altres ha ajudat a desenvolupar un nou i exitós procés participatiu per aconseguir tirar endavant la remodelació de la plaça d'skate. Així ha estat que, conjuntament amb l'arquitecte, han dissenyat una de les instal·lacions més adaptades a les necessitats actuals, tant pel que fa a la pràctica de l'esport, com per la seva integració en el paisatge. Podem dir que a Torroella tenim una de les places d'skate més destacades de Catalunya.

El projecte es va encarregar a Pol Martin Carbonell, arquitecte especialitzat en aquest tipus d'equipaments, dels despatxos PMAM/SKATE ARCHITECTS. L'equip impulsor va proposar agafar com a referència diferents

espais públics de Barcelona que han esdevingut icones internacionals i han convertit la ciutat en la «Meca» de la modalitat «street» o «carrer».

Atesa la dimensió de l'espai i el pressupost per encabir un «bowl» o skatepark de rampes que fossin realment atractives, es va optar per potenciar la idea ja existent d'«skateplaça» de l'equipament. A partir dels exemples d'aquests espais públics urbans tan valorats pels skaters de tot el món es va apostar per l'«street». Això ha permès dotar l'actuació d'una arquitectura amb més possibilitats de dignificar l'espai per a la resta de la ciutadania. S'ha millorat la plaça d'skate, i s'ha posat en valor i s'ha respectat el caràcter d'espai «verd».

El 16 de juny es va inaugurar la nova plaça d'skate, on l'associació Anakleto Patinetoi, amb el suport de l'Àrea de Joventut, van organitzar l'Skate Rock BBQ amb activitats que van durar tot el dia i que van fer apropar i gaudir de l'equipament a molts joves del municipi i vinguts d'arreu de Catalunya.

La plaça d'skate és molt més que un espai per practicar un esport. Gràcies a les diferents parts i, sobretot, a l'Associació Anakleto Patinetoi, és un exemple de procés de participació.



Torroella, Terra d'hortes



▲ Distribució de les principals hortes. Font: elaboració pròpia.

Textos i imatges: **extretes de l'Exposició Torroella, Terra d'Hortes de l'AMTE**

El municipi de Torroella de Montgrí-l'Estartit, amb un règim tèrmic temperat, acull el tram final del riu Ter que, amb les seves aigües, rega la plana i converteix el territori en un espai òptim per al regadiu. Part de les hortalisses que es cultiven a la primavera i a l'estiu com les tomates, les mongetes, els pebrots, les albergínies, els carbassons, els melons i les síndries troben les condicions propícies per créixer i això ha convertit, durant anys, el municipi en la seu d'una rellevant activitat hortícola, en definitiva, en una Terra d'hortes.

Els regadius de la zona del Baix Ter, tot i les diferents modificacions, existeixen des de temps immemorials. A l'edat mitjana es van construir les principals infraestructures que van permetre el desenvolupament d'aquest tipus d'agricultura. El rec del Molí i la resclosa d'Ullà responen a la necessitat d'alimentar els molins del municipi -molí de Dalt, molí del

Mig i molí de Baix-, i van ser construïts al segle XVII pels comtes de Solterra, tot i que en aquell moment ja existia un primerenc sistema de recs.

A prop del **rec del Molí**, que parteix de **la resclosa d'Ullà**, i del **rec del safareig**, que avui està molt deteriorat, s'hi troben les hortes i els principals terrenys d'horts, que n'aprofiten les aigües.

Hi ha espais tan emblemàtics com la zona d'horts del **Tamariuà** i les **Moreres**, que descobrim passejant agradablement per la mota esquerra del riu. Altres zones, amb hortes, han anat desapareixent amb el creixement del nucli urbà, però encara en trobem alguns vestigis. A banda d'aquests, al municipi s'hi troben també els horts dels masos situats a la plana entre Torroella de Montgrí i l'Estartit, i que tradicionalment obtenien aigua de pous. O aquells tan singulars com l'Horta d'en Reixach, que capta l'aigua de dues mines properes a les Dunes.

A banda de destacar per aquesta important activitat agrícola, Torroella també va ésser referent durant anys de la producció de planter. Les llavors de les hortalisses se sembraven en erols situats en terrenys de regadiu assolellats, normalment protegits del fred per tanques de xiprers. El planter es

venia directament a les hortes o als mercats, en particular els dilluns en aquest mateix municipi. Encara es recorda el renom de moltes hortalisses produïdes en aquest entorn, entre les quals cal fer una menció especial als pebrots, de color vermell i mida grossa. I una varietat autòctona de tomata de la pera anomenada Montgrí, un fruit gros de forma piriforme caracteritzat per unes costelles de color verd pronunciat.

L'activitat hortícola va ser durant anys una de les dinàmiques més rellevants del municipi torroellenc, encara que avui dia la majoria d'hortes hagin abandonat l'activitat agrícola.



La Resclosa

La resclosa, situada abans d'entrar el Ter al terme de Torroella, és l'encarregada de desviar l'aigua dels recs dels molins situats dins de Torroella, al marge esquerre del Ter. És un punt d'aturada per als qui passen per la mota que transita pel costat dels **horts de les Moreres**. El mestre Pere Blasi, al *Llibre de la Festa Major de Torroella* de l'any 1930, la descrivia així: "El corrent es despenja en la magna cascada del bramador, rebot contra el pedruscall, es

revincla i recargola en intricades ondulacions aureolades de finíssim polsim, escumeja blanc i irisat com cabell de goja i canta amb una veu formidable una estranya simfonia que sols els vers poetes comprenen i interpreten." (.)

El rec del Molí

El rec del Molí neix a la resclosa d'Ullà i és l'eix vertebrador d'un circuit de regadiu que desemboca a l'Estartit, a la zona d'aiguamolls coneguda amb el nom del Ter Vell. El rec del Molí es dirigeix cap a Torroella, irrigant tota la zona dominada principalment per les hortes, i rep en aquest entorn el rec Madral (que també prové del rec del Molí, que neix a Colomers). En allunyar-se del poble de Torroella i després de passar pel molí de Dalt, aquest rec es divideix en un braç que retorna al riu Ter, uns centenars de metres riu avall, i un altre braç que es dirigeix cap a l'Estartit i que rep el nom de rec Vell. Aquest, abans d'arribar al molí del Mig, es divideix i forma el regadiu de Sentmenat, el qual a la vegada tindrà noves canalitzacions fins a arribar a l'Estartit. Aquest conjunt irriga tot el pla que trobem a la riba esquerra del riu Ter, entre Ullà i l'Estartit. Actualment, l'abastiment d'aigua es realitza majoritàriament mitjançant el regadiu que gestiona la Col·lectivitat de Regants del Mas Duran.



▲ Barraca Sastreger. 1900. Foto: Dolors Fuster.

Els horts de regadiu

La tradició agrícola i ramadera d'aquest territori té el seu origen en l'època neolítica. Fa 7000 anys, quan l'home s'instal·la a la plana del Baix Ter, ja s'hi dedica i, des de llavors, esdevé una de les principals fonts d'economia de la vila. Marcel·lí Audivert, al llibre *Torroella de Montgrí, una vila singular*, destaca que el 1840 Torroella comptava amb «un territori agrícola exuberant, amb una extensió de terreny de regadiu que era la més important de les terres gironines, amb un fruíterar els productes del qual no tenien prou consumidors.» Tot i que actualment, de l'extensió agrícola del municipi, l'horta no és tan estesa com els fruiters, el blat de moro o el conreu de secà, encara hi té força protagonisme i, passejant per la mota esquerra del riu, trobem espais tan emblemàtics com la zona d'horts del Tamariuà i les Moreres.

Horts de les Moreres



▲ Barraca amb elements modernistes, datada del 1900, de l'Hort d'en Mollà. Foto: Joaquim Puig Riera.

Tenen el seu origen en la finca les Moreres que, a finals del segle XIX, està inventariada dins el patrimoni d'Albert de Quintana i Combis. És una de les peces de terra de l'heretat Mas de la Vila, la casa pairal que avui és Can Quintana - Museu de la Mediterrània, i que posseeix la família Quintana

des de temps immemorials. Amb una superfície aproximada de 5 vessanes, limita al sud amb el rec del Molí.

En un plànol del 1919, realitzat per Josep de Quintana Serra, es mostra la finca parcel·lada en més de quaranta horts d'un octau de vessana, pensada per a l'esta-

bliment d'un hort per a ús particular. En el mateix plànol, hi apareix un camí rural sense sortida, que divideix la finca en dues parts. Actualment és una zona d'horts particulars d'una gran fertilitat, que destaca per la seva tranquil·litat i bellesa. Els propietaris hi produeixen tot tipus de verdures per al consum familiar.

El Jardí



▲ Ramon Mascort Galibern assegut al pou, davant de la barraca. Fons: Col·lecció Mascort.

El Jardí, abans conegut com el Jardí de la Manuela, es troba situat a la mateixa zona dels horts de les Moreres, dins del terme municipal d'Ullà, i destaca per una barraca d'estil modernista, probablement obra de l'arquitecte Josep Azemar. Ramon Galibern Casanovas, propietari del Jardí, a finals del segle XIX li donà el nom de la seva muller, Manuela Francisca de Rezende de Mello. Va ser font d'inspiració d'algunes obres pictòriques de José María

Mascort, pintor i net de Manuela. Avui, encara es conserva la barraca, el portal d'accés i la vella comuna. Antigament, prop de l'edifici, hi havia rosers i altres flors que embellien el conjunt. El 1943 aquesta propietat l'adquireix Josep Planas Colls, que anteriorment havia estat masover al Mas Cunyà de Serra de Daró, però en acabar la guerra, el deixa per comprar diverses propietats al municipi de Torroella de Montgrí. El Jardí esdevé l'hort familiar de verdures per a consum propi, així com

també d'algunes fruites; s'obtenen peres de set en boca, pomes gitanes i del ciri, préssecs, etc. Als anys 70 es converteix en una plantació de pomes i el seu propietari, Josep Planas Marsal, esdevé fructicultor. Anys més tard, la finca s'arrenda. Al principi es mantenen les pomes, però després s'hi posa un viver d'arbres blancs. Actualment el terreny encara està arrendat, però la propietària és Pilar Planas Bonet. En una part encara s'hi conrea horta.



▲ Barraca amb el Montgrí al fons. Foto: Joaquim Puig Riera.



▲ Josep Planas Marsal amb els seus nets Lourdes i Josep al costat de la barraca. Any 1974. Foto: Pilar Planas Bonet.

Horts del Tamariuà



▲ El camí del Tamariuà, amb hortes a cada costat. Foto: Montserrat Janoher.

La Batllia General de Catalunya concedeix, el 1672, un establiment a favor de la Universitat de Torroella en un terreny anomenat Aigualleixos o Tamarius del riu Ter, que limita a orient amb el rec del Molí del comte de Solterra i amb el pont (que es troba derruït), a migdia amb el riu Ter, a ponent amb el terme d'Ullà i un terreny de Francesc de Quintana, i a tramuntana amb el rec del Molí. En aquest, només es permet plantar-hi arbres i pasturar-hi el bestiar de particulars del municipi.

Per protegir el rec del Molí de lesavingudes del riu Ter, la Universitat promet al comte de Solterra que mai es conrearan les terres ni s'hi instal·laran horts. Però el 1795 el comte de Solterra permet que es transformi una part en horts i, el 1813, es divideix en sorts que es reparteixen entre

diferents veïns del municipi, que després de molt d'esforç, les posen en cultiu. Els fruits obtinguts serveixen per a la seva subsistència i mantenició. La Universitat ha d'entregar dues parts del recapte dels censos a

l'Hospital i l'altra a l'obra de l'església de Sant Genís. El conjunt és considerat un bé cultural de caràcter natural. Actualment, hi destaquen les barraques i altres elements com portalades, tanques, etc.



▲ Barraca amb estança a l'interior. Foto: Joaquim Puig Riera.

Pere Blasi, a l'article «*El paisatge de Torroella, el passeig del Tamariuà*», publicat al *Llibre de la Festa Major de Torroella de Montgrí* de l'any 1931, descriu: «*L'altra gala del Tamariuà són les hortes que s'estenen a banda i banda del joliu caminal: la terra hi és parcel·lada i trossejada; cada hortet és l'apèndix d'una casa de la vila, són els hortets de les alegries íntimes,*

de les berenades familiars, tombes de preocupacions i de marfugues, escenaris d'encisadors idil·lis; són horts que si no ens donen el pa, ens donen la verdura de cada dia; solen tenir una tanca de xiprers, una barraca menudeta i unes fruites temptadores, les quals sempre, i avui més que mai, agafen un caient de penjoll de festa, com gràcils fanalets venecians de coloraina.»

Hort d'en Pelegrí o d'en Radresa



▲ Joan Radresa i Joaquina Serra (centre) amb els seus fills Joana (esquerra) i Tomàs (dreta), els anys 60. Foto: Joana Radresa.

Aquesta horta, avui inexistents, estava situada entre el safareig públic i els horts del Tamariuà. Formà part del patrimoni Negre (abans Pla – López). Un text de 1889 descriu: «Una finca huerta y campo, nombrada huerta de Pla, sita extramuros de esta villa de Torroella de Montgrí, y territorio las hortas, de cabida total nueve vesanas, dentro la cual hay la casa para el hortelano de reciente construcción, comprendida esta casa en la calle de Ter, que no tiene número destinado [...]»

Pelegrí Radresa n'esdevé masover i li dona nom. La família Radresa manté la masoveria mentre el propietari és Pelayo Negre Pastell, que els reconeix el suport que li van donar durant la guerra civil. Joan Radresa Oller i la seva muller Joaquina Serra Janoher hi resideixen i conreen l'horta. Joaquina és coneguda per la parada d'hortalisses a la plaça de la vila, cantonada amb el carrer de l'Església. El 1992 se li atorga la Medalla del Montgrí. Joan i Joaquina tenen tres fills: Tomàs, Joana i Joaquim. Tomàs en serà el darrer masover, ja que haurà de deixar l'horta quan els terrenys els adquireix l'Ajuntament de Torroella de Montgrí, el 1996, on acabarà construint l'Espai Ter.



▲ Tomàs Radresa Serra a l'Horta. Foto: Joana Radresa.



▲ Joaquina Serra Janoher venent a la parada de la plaça de la Vila cantonada amb el carrer de l'Església. Foto: Joana Radresa

Horta d'en Baquer



▲ Genís Baquer Farrés i Siseta Creixell Isern dalt del terrat de l'habitatge. Foto: Josep Baquer Radresa.

Mentre és propietat del comte de Torroella de Montgrí, és coneguda com l'Horta Nova d'en Robert. Hi ha plantades diferents varietats de perers, que permeten disposar de peres la major part de l'any. Les més primerenques són les de set en boca, a primers de juny, i les més tardanes es recullen al novembre, es conserven entre palla i es consumeixen per Nadal. Rigoberto Baquer Esparragó n'és arrendatari. El seu fill, Genís Baquer Farrés, la compra el setembre de 1935. Està casat amb Siseta Creixell Isern. Tenen dos fills, Josep i Genís. El setembre de 1938, avançada la guerra civil, Genís Baquer Farrés és cridat per anar al front. En tornar, l'abril de 1939, reactiva un altre cop el conreu de l'horta, malgrat que hi ha una gran dificultat a trobar fertilitzants. Més endavant, Josep Baquer Creixell es quedarà a l'horta i continuarà la tradició familiar de dedicació al conreu de l'horta amb la seva dona Francesca Radresa Vilosa, amb la qual té dos fills (Joaquim i Josep). Remodelaran la casa i li donaran l'aspecte actual. Els dilluns, dia de mercat a Torroella de Montgrí,

molta gent hi deixa la tartana. Als anys 80 deixarà la producció hortícola, perquè el creixement

del nucli urbà situarà l'horta en zona urbanitzable. Es preveu l'enderrocament de l'habitatge.



▲ Genís Baquer Farrés treballant a l'Horta amb el seu fill Genís. Foto: Josep Baquer.



▲ Imatge recent de l'antiga masia. Avui està deshabitada, tot esperant-ne la demolició. Foto: Montserrat Janoher.

Horta d'en Pitu Manel

Josep Andreu Bohigas, conegut amb el sobrenom de Pitu Manel, la converteix en una de les hortes de referència del municipi. És originari de l'Horta d'en Manel de Gualta, propietat del seu pare Manuel Andreu Vilardell, d'on procedeix el sobrenom amb el qual és conegut. Quan encara hi resideix, contrau matrimoni amb Catalina Galí Comas, fins que s'independitzen i estableixen el seu domicili en una casa del carrer de Mar, al nucli antic.

Prop de l'any 1930 arrenda una parcel·la delimitada al sud pel rec del Molí i al nord pel rec del safareig, al costat de la creu de pedra que hi havia al carrer de Sant Josep (avui passeig Vicenç Bou). Aquest terreny fou propietat del marquès de Robert i hi ha avellaners i varietats de pruners. També hi ha una casa notable, situada en part dins el carrer de Sant Josep, i una caseta més petita, on havia residit el procurador del marquès. Acabada la guerra civil compra la parcel·la i dona origen a l'Horta d'en Pitu Manel.

Està organitzada en feixes, separades per tanques de xiprers, que protegeixen el planter del fred i la tramuntana. L'antiga casa s'enderroca parcialment per facilitar l'entrada pel nord i augmentar el pas pel carrer. La nova casa es construeix a la zona on hi havia les quadres.

És una finca de regadiu; l'aigua procedeix del rec del safareig. En episodis de pluges intenses s'inunda; el 1940, l'aigua arriba fins al primer escaló de la casa. Josep Andreu i Catalina Galí es dediquen principalment a la producció de planter. Els millors bròquils els marquen amb una canya per guardar-ne la sement; per obtenir la grana de les albergínies, les

col·loquen en cossis negres on les deixen assecar; la grana dels pebrots s'escampa en un lloc sec i assolellat per tal d'assecar-la; les cebes per a la producció de gra es planten a les parcel·les més aspres; els intercanvis de llavors amb altres hortolans són freqüents. Per afavorir la germinació i anticipar l'oferta de planter, construeixen erols d'obra al costat de les tanques de xiprers, que els protegeixen amb vidres per aconseguir un efecte similar a un hivernacle. També hi posen fems coberts de sorra. Les llavors se

sembren directament al terra; un cop nascudes les plantes s'han d'aclarir i herbejar.

Venen planter a diversos mercats: Torroella de Montgrí, Palamós, la Bisbal d'Empordà, Begur, etc. A Begur intercanvien amb els pescadors melons i síndries per llagostes. I Josep Andreu Bohigas té cura de l'horta fins a una edat molt avançada. Al poc de la seva mort, el seu net Miquel Mestres Andreu obre una verduleria al carrer d'Ullà. Continua treballant el terreny durant uns anys.



11. - Torroella de Montgrí. - Vista general
L. Roisin, fot. Barcelona

▲ Torroella de Montgrí des del pou de les aigües. Postal: Lucien Roisin.



▲ Josep Andreu (esquerra) a la parada de venda de planter de Gabriel Estrany (darrera), a la plaça Nova de la Bisbal d'Empordà. Foto: Núria Estrany Amer.

Horta d'en Manel de Gualta



▲ Salvador Bellapart Agustí treballant amb un motocultor un terreny de la família, prop del Mas d'en Jomba (Gualta). L'observa el seu pare Artur. Foto: Jordi Bellapart Roig.

Rep el nom d'un antic propietari, Manuel Andreu Vilardell, que hi resideix fins al 1930. Quan deixa el mas, n'esdevé masover Artur Bellapart Ros. És un hortolà procedent de Palafrugell. Està casat amb Antònia Agustí Verdaguer, amb la qual té dos fills (Salvador i Anna). Artur hi cultiva planter i verdures, que ven principalment a la mateixa horta i al mercat de Torroella de Montgrí. Malgrat que la finca es troba en el terme municipal de Gualta, els seus residents tenen, per raó de proximitat, una forta vinculació amb el municipi veí de Torroella de Montgrí. Salvador Bellapart Agustí continua la masoveria. A

banda de la producció de planter i hortalisses, es dedica a la producció lletera fins que el 1966 l'ha

deixar. Dolors Roig Coll és la seva muller. Tenen dos fills: Frederic i Jordi.



▲ Antònia Agustí venent al mercat de Torroella de Montgrí. Jordi Bellapart Roig.



▲ Foto antiga de l'horta. Foto: Jordi Bellapart Roig



▲ Imatge recent del cos principal de la masia. Foto: Joaquim Puig Riera.

Horta de la Magdalena



▲ Nevada del 25 de desembre de 1962. Foto: Josep Nicolau Gou.

A inicis del segle XX és propietat del comte Robert de Robert i Surís que, a prop del rec Vell, hi construeix el Mas Avellaners, model dels anomenats masos nous d'en Robert. En aquest, hi resideix, durant molts anys, Magdalena Burcet Pagès. Nascuda a Molló el 1873, arriba de jove a Torroella, on treballa com a serventa i es casa amb Joan Nicolau Rosell. Tot i que el 1898 emigren a Puerto Rico, un cop acabada la guerra de Cuba, tornen i esdevenen masovers de l'horta. En enviuadar, l'horta pren el seu nom. El seu fill, Salvador

Nicolau Burcet, continua l'ofici d'hortolà i resideix a l'horta. Es casa amb Maria Teresa Gou Muret, finalment coneguda amb el sobrenom de Maria Magdalena. Tenen dos fills: Joana i Josep. Venen planter i hortalisses als mercats de Torroella de Montgrí i Palafrugell. A mesura que els propietaris es desprenen dels terrenys de l'horta, han de treballar altres parcel·les més llunyanes. En morir ells, el mas queda abandonat.

La casa, al costat del rec Vell, pateix inundacions freqüents. L'habitatge està aixecat. S'hi ac-

cedeix per una escala. Durant la guerra civil s'instal·la una metralladora a la sala principal per vigilar l'accés al municipi des del pont. El 1931, l'Ajuntament adquireix terres de l'horta per a la construcció de l'escorxadador municipal. El 2010, l'Ajuntament enderroca l'escorxadador per convertir l'espai en un aparcament prop del CAP, a l'espera de la construcció d'un nou giratori per regular el trànsit.



▲ Imatge actual de l'antiga masia de l'Horta, després de la darrera remodelació. Foto: Montserrat Janoher.



▲ Magdalena Burcet. Foto: Josep Nicolau Gou

Horta d'en Bou



▲ Emili Bou Pericot i la seva muller Maria Carreras Guillamet (esquerra), els seus pares Josep Bou i Maria Gràcia Pericot Torrent (dreta), i els seus nets Josep i Pompeu (centre) a l'Hort del Tamarlà. Foto: Josep Bou Tarradas.

Emili Bou Pericot compra l'horta poc després d'acabar la guerra civil. La seva mare, Maria Gràcia Pericot Torrent, està vinculada amb el conreu de les hortalisses; és propietària d'un hort al Tamarlà. I el seu pare, Josep

Bou, és un republicà convençut que en el seu testament demana ésser enterrat cobert amb la bandera republicana mentre l'orquestra Els Montgrins interpreta l'himne de Riego. Es tracta d'una explotació dedicada sobretot a la producció de planter de tomateres,

pebrots, cebes primerenques i per servir. Continuaran l'activitat d'Emili Bou, primer el seu fill Josep Bou Carreras, i després el seu net Josep Bou Tarradas.

Venen als mercats de Torroella de Montgrí, la Bisbal d'Empordà, Banyoles, Palamós, Figueres, etc. En començar els anys 50 s'adquireix un camió per al transport del planter.

Hi ha una casa, però no hi resideixen. La finca és de regadiu, però regar no sempre és fàcil. Cada any s'ha de netejar el rec del safareig al seu pas per sota del passeig Vicenç Bou. A començaments dels anys 90 l'horta es ven davant el creixement urbanístic. Part dels terrenys són ocupats pel supermercat Carrefour Market. Josep Bou Tarradas, el darrer hortolà, es dedica a la restauració i al comerç.

Horta d'en Ceferino



▲ Ceferino Pasariius, la seva dona Maria Aleñá i els seus fills Elvira i Francesc, entre d'altres, a l'Horta. Foto: Roser Casamor Pasariius.

Ceferino Pasariius Feliu l'adquireix la primera meitat dels anys 20. El 1921 és cridat per fer el servei militar al

Marroc. Es casa amb Maria Aleñá Barnés, amb qui té dos fills: Elvira i Francesc. Resideixen i treballen a l'horta. Es desplacen amb tartana a vendre als mercats, primer

de Palafrugell, i després de la Bisbal d'Empordà.

Als anys 40 té lloc una primera renovació i ampliació de l'habi-

tatge. Es construeix una torre i, al costat, una terrassa. A la part més antiga destaca una finestra amb la inscripció *CVI DEUS ADIVTOR NEMO NOCERE POTEST*. (Quan Déu ajuda, ningú no ens pot fer mal.) Elvira Pasarius Aleñá l'hereta i continua la producció d'hortalisses. El 1960 es casa amb Salvador Casamor Payet, fill del Mas

Jonquer. Es torna a fer una ampliació i la casa adquireix l'aspecte actual. Gent del municipi hi compra planter. També hi ha fruiters, entre els quals pomes del ciri. Es lloguen dones del poble per herbejar els erols de planter. Venen als mercats de Torroella de Montgrí i d'altres municipis propers (Palafrugell i Verges).

També hi tenen bestiar (vaques, gallines, etc.). La seva filla Roser n'és l'actual propietària. Salvador Casamor Payet deixa de treballar-la quan té més de vuitanta anys. Llavors, els terrenys s'arrenden a diferents llogaters. Avui en té cura Joana Brugat Pinsach de Llabià, que ven hortalisses als mercats de Torroella de Montgrí i Palamós.



▲ L'Horta el primer quart del segle XX. Es pot observar una part de l'antic habitatge. Postal: E. Elias.



▲ L'Horta, avui. Es pot observar la terrassa i la torre. Foto: Roser Casamor Pasarius.

Horta d'en Saballs



▲ Ramon Saballs Pijoan treballant a l'Horta, l'any 1984. Foto: Ramon Saballs Pijoan.

A inicis dels anys 40, Jaume Saballs Valls compra una petita peça de terreny (1,5 vessanes), prop de l'Horta de n'Artigas. Esdevé la parcel·la de referència de l'explotació hortícola. Un dels fills, Ramon Saballs Pijoan, continua l'ofici d'hortolà. Millora la infraestructura de reg i instal·la hivernacles de plàstic i vidre.

Jaume Saballs Valls, que ja havia estat de mosso al Mas Gelabert de Pals, i Catalina Pijoan Coll, després de la guerra civil, es dediquen al cultiu de l'horta. Torroella de Montgrí i la Bisbal d'Empordà són els dos principals mercats on van a vendre.

Tenen sis fills: Narcís, Catalina, Ramon, Margarida, Joan i Àngela i,

el tercer, Ramon Saballs Pijoan, juntament amb la seva muller Maria Quintana Soler, segueixen dedicant-se a la producció de planter i verdures, tot i que aquesta no procedeix d'una família de pagès i ha d'aprendre l'ofici i anar a mercat. Mentre ell és al capdavant de l'explotació, l'ajuden també les seves germanes i els seus pares. Abans de comprar una furgoneta, per anar als mercats més allunyats (Girona, Figueres, etc.), s'encarrega el transport del planter a Transports Bofill (conegut com el Pèsol). Ells es desplacen amb cotxe de línia i amb tren.

La part més baixa de l'horta s'inunda amb aigües procedents del rec Vell, en períodes de pluges fortes. Al principi resideixen en una casa al passeig Vicenç Bou. A l'horta hi tenen un porxo, que té aigua i llum, on guarden la maquinària. A principis dels anys 90 el transformen en un habitatge, on s'estan actualment. Al seu fill Rafael no li agrada el treball de l'horta i no continua l'explotació.

Horta de n'Artigas



▲ Portalet d'accés a la tanca de paret de pedra nord, avui molt tapat per vegetació. Foto: Joan Serra.



▲ Salvador Viader Martí i Emília Bombardó Battle. Foto: Paquita Viader Bombardó.

Està vinculada al llinatge dels Artigas fins que l'any 1948 la compra Plàcid Sabrià Roig. Al cadastre de 1756 figura com a possessió de Feliu Artigas i diu que compta d'una superfície de vuit vessanes i mitja. El 1862 la propietària és Francesca Artigas, que l'arrenda a Bartomeu Viader Masjoan, que es casa amb Anna Mestres Radresa i té onze fills. És una zona de pas per a molta gent que es dirigeix a peu cap als terrenys propers a l'Horta d'en Quintana. Molta gent s'hi atura, perquè darrere la porta sempre hi ha un cànir negre amb aigua i una pedra grossa on seure a descansar.

Joan Viader Mestres, fill gran de Bartomeu hereta la masoveria, s'està a l'horta amb la seva esposa Francesca Martí Pujol, amb qui té dos fill (Salvador i Anna). També amb el seu germà Frederic, que s'ocupa del treball de la terra. Salvador Viader Martí és qui continua l'explotació. Es casa amb Emília Bombardó Battle, originària de Verges, amb qui té tres filles: Maria, Paquita i Anna.

Produeixen planter i hortalisses, i venen als mercats de Torroella de

Montgrí i Verges, on es desplacen en carro. Quan es ven l'horta, Salvador ja és gran. Actualment, la finca és de Josep Sabrià Frigola

i acull el centre de jardineria Euroverd, SL que es dedica a la construcció i manteniment de jardins.



▲ Paquita Viader Bombardó dalt del carro de l'horta. Foto: Paquita Viader Bombardó.



▲ Centre de jardineria EUROVERD, SL. Foto: Montserrat Janoher.

Horta d'en Reixach



▲ La sorra de les Dunes, prop de l'Horta. Any 1901. Fons: Fototeca Forestal. Dirección General para la Biodiversidad - INIA.

La situació prop de les Dunes, entre terrenys d'aspre, la fa l'horta més singular del municipi. L'aigua brolla de dues mines. La del nord en dona més, però s'eixuga abans; la del sud quasi sempre raja, encara que poc. La mina nord disposa de cinc torres de ventilació, en direcció cap al Mas Julià. Dues basses han permès emmagatzemar l'aigua. La del nord disposa d'un safareig. Encara hi ha parcel·les distribuïdes en terrasses, algunes amb tanques de xi-

prers. Els terrenys estan parcialment delimitats per una imponent paret de pedra. En el cadastre de 1717 s'inscriu com l'Horta de Suficiència Carles i Teixidor. Més endavant els propietaris són la família Reixach, que li donen nom. Al segle XIX la principal amenaça és l'avançament de la sorra de la duna continental, que arriba fins a les parets de la masia.

Durant prop de trenta anys, la família Ros en són masovers. El primer és Francesc Ros Muxach, procedent del Mas Julià, els anys

20. El darrer és Salvador Ros Nicolau, que ha de deixar el mas l'any 1950, quan el propietari Josep Maria Puig i Comas, Puget, el ven. El conreu dominant ja no és l'horta, sinó altres de secà (blat, ordi, oliveres, etc.).

El 1948, Francesc Subirà Tubau compra el mas. És un pastor transhumant procedent de Queralbs que està instal·lat a l'Escala. El seu fill gran, Miquel Subirà Bonada, hereta el mas, on continua exercint de pastor. A la mort de Miquel es ven l'horta.



▲ L'Horta, abans de la darrera remodelació. Fons: Can Quintana – Museu de la Mediterrània.



▲ Francesc Subirà (conegut com l'avi Cesc) engegant el ramat en terrenys de la Torre Martina. Foto: Dolors Subirà Gusó.

Horta de Can Quintana



▲ Albert de Quintana i Combis, destacat polític i escriptor. Fons: Família Quintana.

rendibilitat baixa. Està dividida en 126 parcel·les, la majoria d'una extensió inferior a 0,25 ha, amb 88 arrendataris. Inicia un procés de desnonament i s'ofereix una indemnització equivalent a tres anualitats. Al cap d'un any aconseguix ajuntar en una mateixa parcel·la l'equivalent a un quart del total de la propietat. Abans n'eren 36 de diferents. Prop d'una meitat de l'explotació hi planta de pomeres i fa societat amb Josep Mercader, l'altra continua dividida en petites parcel·les.

La família Quintana la ven el 1997. Hi ha dos compradors. La parcel·la anomenada Robaus la compra Josep Aleñá Solé i es dedica a conreus extensius. La resta l'adquireix Ernest Puiggròs Marull i continua amb les pomeres. Al davant de l'habitatge encara hi ha un hort.

Albert de Quintana i Combis la bateja amb el nom de Huerta Pompeya, en record de la seva primera esposa Pompeia Serra, morta en plena joventut. Però també s'anomena La Florida i col·loquialment es coneix com l'Horta d'en Quintana.

En formen part les parcel·les Bosc Gran, Bosc entre Ter i Rec, i Robaus, de l'heretat del Mas de la Vila (avui Can Quintana – Museu de la Mediterrània).

Arran del Projecte d'explotació agrícola Esmeralda, s'hi realitza millores consistents en una parcel·lació. S'obren camins interiors, s'adequa la xarxa de regadiu i es construeix una masia (habitatge, corral, corts, etc.). Hi ha una notable presència d'arbres fruiters de diferents espècies i varietats: perers, pomeres, albercoquers, pruners, cirerers, nesprers, etc. Als anys 80, Albert de Quintana Justafre la vol reconvertir en una explotació fructícola moderna. En aquell moment té una



▲ Foto anterior als canvis introduïts per Albert de Quintana Justafre. Fons: Marina De Quintana.



▲ Albert de Quintana Justafre i la seva muller Maria Rosa Pou Alonso. Fons: Marina de Quintana Pou.



▲ L'habitatge de l'Horta, avui. Foto: Joaquim Puig Riera.

Els masovers de l'horta de Can Quintana:

Francesc Casademont

Entra de masover a l'horta amb el seu pare Joan Casademont Serra i la seva germana Rita. És conegut com en Xicu de l'Horta d'en Quintana. Hi produeix planter, hortalisses i fruita i ven principalment al mercat de Palafrugell. Paga un terç de les rendes obtingudes al propietari. Es casa amb Teresa Alabau Bagué, originària de Jafre. Tenen dos fills: Josep i Joan. Resideixen a la casa de l'horta, construïda en temps d'Albert de Quintana i Combis. Al davant sobresurt una imponent magnòlia. També hi ha un assecador de panotxes de blat de moro. Sovint es veu afectada per inundacions. L'any 1970 deixen l'horta per anar a viure al nucli de Torroella de Montgrí.



▲ Francesc Casademont i el seu pare Joan Casademont Serra. Foto: Joan Casademont Alabau.

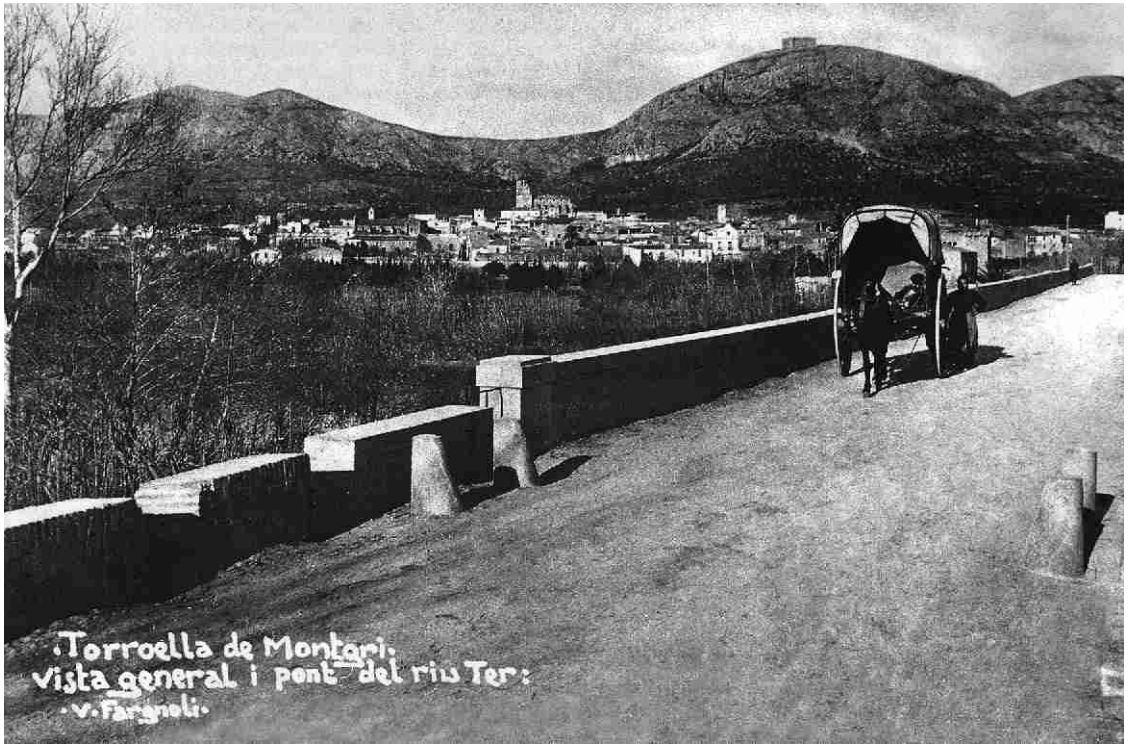


▲ Habitatge de l'Horta. Al davant destaca una gran magnòlia. Foto: Marina de Quintana Pou.



▲ Disposen d'un motocultor per treballar els terrenys. Foto: Joan Casademont Alabau.

Gabriel Estrany



▲ Baldomer Estrany (dalt la tartana) i Pepita Bou (a peu) travessant el pont vell sobre el riu. Foto: Valentí Fargnoli. Fons: Col·lecció Mascort.

Baldomer Estrany Matas arrenda una parcel·la de l'Horta d'en Quintana, a la zona dels Robaus. És la més important de l'explotació hortícola. Hi produeixen principalment planter i verdures, però també hi ha alguns fruiters. El seu fill, Gabriel Estrany Bou, continua l'explotació hortícola amb la seva muller Pepita Amer Guanter.

La tanca de xiprers a tramuntana permet resguardar el planter, sobretot el d'hortalisses que es replanten a la primavera. Lloguen treballadors per herbejar, arrencar el planter, etc. Venen principalment als mercats. A Torroella de Montgrí fan parada al carrer d'Ullà (cantonada amb el carrer del Teatre) i a l'Estartit davant del Restaurant Montserrat. Al principi es desplacen amb una carreta o a peu, però als anys 50 compren una furgoneta Citroën. Abandonen l'activitat agrícola en el moment de la seva jubilació.



▲ Núria Estrany Amer amb els seus pares. Inici dels anys 40. Foto: Núria Estrany Amer.

Masos productors i la venda a mercat

Els productes d'horta són de llarga tradició a la vila, gràcies a la influència del riu Ter. Antigament, cada casa de pagès tenia un horta amb tomates, pebrots, carbassons, albergínies, pèsols, faves, enciams i melons, entre altres. Ara, les hortes segueixen vestint la devesa del Ter, però de les actuals hectàrees conreades del municipi, només n'ocuparia un 2% de les hectàrees totals conreades. Malgrat que actualment la majoria d'hortes són per a l'autoconsum, encara comptem amb algun productor local que abasteix verduleries i comerços, o que fa mercat.

▲ Imatge de l'explotació Parals, productes de l'horta. Fotos: Montserrat Janoher.

Enriqueta Bach del Mas Ral

Enriqueta Bach, després de casar-se, resideix al Mas la Galera i després al Mas Ral. Originària de Castell d'Empordà (la Bisbal d'Empordà), procedeix d'una família acostumada a anar a vendre a mercat. Es casa amb Josep Sureda i Masjoan, hereu del Mas Ral, amb qui té tres fills (Pere, Jaume i Josep). A finals dels anys 70 deixa el Mas Ral als seus fills. Esdevé hortolana i ven a diferents mercats de la comarca. Conrea hortalisses en diversos horts i terrenys, amb l'ajuda d'ells. A l'hort de la Torre Quintaneta, que es rega amb aigua del rec Vell, hi sembren mongetes verdes. Al de la Torre Martina, de secà, hi recullen patates primerenques, entre d'altres. El seu fill Jaume l'ajuda en el treball de la terra; a Pere no li agrada i Josep fa de lampista. Els primers anys l'acompanya el seu fill Jaume, fins que el 1982 aconsegueix feina de mestre. A partir d'aquest any pren el relleu el fill gran, Pere, que continua venent a mercat fins prop de la seva jubilació. Jaume Sureda continua treballant l'hort familiar per a consum propi.



▲ Enriqueta Bach, els seus fills i el seu sogre, Pere Sureda als anys 60. .
Foto: Jaume Sureda i Bach



▲ Enriqueta Bach Lloveras a la seva parada al mercat dominical de l'Escala. Foto: Jaume Sureda i Bach.

Pere Salís Llos



▲ Pere Salís Llos i la seva muller Teresa Subirà Lloent. Juliol de 2018. Foto: Joaquim Puig Riera.

Després de la guerra civil, Pere Salís Marull esdevé hortolà i fa parada a mercats. El seu pare, Pere Salís Puig, pastor de Tregurà instal·lat a Torroella de Montgrí, mor jove. La seva mare, Pilar Marull Verdaguer, es casa en segones núpcies amb Salvi Miró Figuerola, que en tornar de l'exercit, es dedica principalment a la producció d'hortalisses i fruita. Es casa amb Maria Llos Giralt i tenen dos fills (Pere i Pilar). Inicialment, fan parada als mercats de Torroella de Montgrí i Palafrugell, on comencen anant-hi en carro. Pere Salís Llos continua l'activitat. Té fruiters i horta i continua venent la producció a mercat. Quan compleix el servei militar obligatori, es constitueix la Cooperativa Girona Fruits, però el seu pare no en vol formar part.

En tornar de la mili es compra una furgoneta DKW de color groc per anar a vendre a mercat. Es casa amb Teresa Subirà Lloent, nascuda al Mas Moreu. Pere té cura de les terres i al mercat hi van els seus pares. Treballa terrenys propis i llogats.

Avui, la continuïtat ve donada per l'empresa Fruites Salís Serradell. Al capdavant hi ha la seva filla Núria SalísSubirà i el seu jove Xavier Serradell. Tota la producció és ecològica. Venen a mercat a Palafrugell i els divendres al de Platja d'Aro. Els dilluns, dijous i divendres fan parada a casa seva i serveixen fruites i hortalisses a domicili. Elaboren suc de fruita (poma Fuji i Granny Smith) i compota de poma.

Jaume Parals del mas Parals

Alguns avantpassats de Jaume Parals ja es dedicaven a la producció i venda d'hortalisses a Torroella de Montgrí. Els avis materns, Genís Llos i Joaquina Caritg, residien a Can Mallorquí i venien verdures a gent del municipi i a mercat. Els pares, Narcís ParalsFonquerna i Mercè Llos Caritg, patiren els estralls de la guerra civil i tingueren sort del conreu de l'horta. Jaume Parals va construir el Mas Parals. Abans residia en diverses cases del nucli antic de Torroella, però no hi havia lloc per al bestiar i per això,

el 1969, va construir un cobert en una parcel·la prop del Mas Miàs, origen del Mas Parals.

Com que les hortalisses les rega per aspersió i ho fa de nit, quan el vent està calmat, la residència al nucli urbà esdevé un problema, per la qual cosa, a inicis dels anys 80, construeix un habitatge al costat del cobert i el mas agafa forma.

Al principi ven les verdures en diferents mercats (Torroella de Montgrí, Palamós, la Bisbal d'Empordà, Girona, Palafrugell, etc.), tot i que evoluciona cap a una venda més a l'engròs. (Mercagirona, supermercats, etc.) Es casa amb Enriqueta Colomer Batllori, amb qui té dos fills (Plàcid i Jordi), que mantenen la vinculació amb l'horta.

En Plàcid, el gran, es posa al davant de l'explotació hortícola, ara anomenada Parals, productes de l'horta. De jove, mentre el seu pare es queda a treballar el camp, va amb la seva mare a fer parada al

▼ Jaume Parals venent al mercat de Girona. Foto: Jaume Parals Llos.



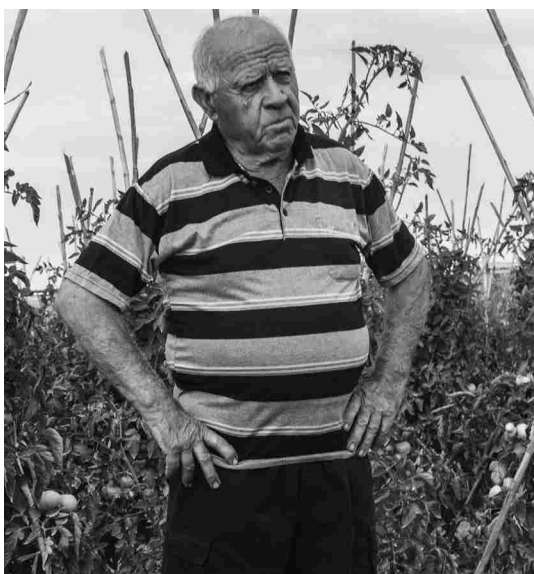
mercat a Palafrugell. Cultiva hortalisses a l'aire lliure i en hivernacles, en producció integrada. En destaquen les de temporada (enciams, tomates, patates, escarola, cols, bròquils, etc.). Introdueix la producció de calçots, malgrat que Jaume no n'és partidari. El petit, Jordi, regeix 18 anys una verduleria fins a centrar-se en l'horticultura ecològica. La mare, Enriqueta Colomer, també despatxa a la botiga. Després de tancar-la, treballa 4 anys a BIONOFRE, empresa dedicada a la producció i venda de productes ecològics. Actualment està vinculat a la iniciativa de producció d'horta ecològica ORGANIC EMPORDÀ, SL, situada als Masos d'en Coll de Llabià (Fontanilles).



▲ Enriqueta Colomer (esquerra) i el seu fill Plàcid (al fons), fent parada al mercat de l'Estartit. Foto: Jaume Parals Llos

Pere Ullastres del Mas Feixa Gata

Els avis de Pere Ullastres Puig, membre d'una nissaga de com a mínim quatre generacions vinculades amb l'horta, ja cultiven hortalisses en un terreny del Rego, al municipi de Gualta, i les venen al mercat de Torroella de Montgrí. I els seus pares, Isidre Ullastres Davant i Caterina Puig Canal, s'estan de masovers a l'Horta d'en Lloret. L'any 1949, quan Pere només té 7 anys, hi van a residir. La casa i alguns terrenys s'inunden amb aigua procedent del rec Vell amb pluges fortes. Conreen horta en els terrenys més alts i als terrenys més inundables, dominen el blat, l'ordi, el blat de moro, etc. Posseeixen una peça de terra a la Feixa Gata, que va comprar l'avi i que Pere, quan es casí amb Núria Puig Salvador, hi construirà el seu mas per continuar l'ofici d'hortolà. Van a mercat a Palafrugell amb carro. Tenen una euga roja, que mentre és fosc vol avançar els que té al davant. Cap a finals dels anys 70 la principal activitat, però, és la producció de llet. A partir del 1972 es dediquen un altre cop al conreu de l'horta. Produeixen hortalisses de temporada, entre les quals destaquen les mongetes verdes i les tomates. També disposen de plantacions de fruiters, principalment presseguers i pomes, i un hivernacle. La major part dels dies venen les verdures a mercats (Torroella de Montgrí, Palamós, l'Estartit, la Bisbal d'Empordà i Palafrugell).



▲ Pere Ullastres Puig, al costat de la plantació de tomateres. Foto: Joaquim Puig Riera.

També abasteixen alguns supermercats propers. El seu fill, Joan Ullastres Puig, treballa en un taller mecànic; però, juntament amb la seva muller, Núria Muñoz González, manté l'explotació hortícola. La principal encarregada de les vendes als mercats és la seva jove Núria Muñoz González.

CRÈDITS · Torroella, terra d'hortes

Aquest dossier s'ha elaborat a partir del treball de recerca que es va fer amb motiu de l'exposició «Torroella, terra d'hortes», promoguda per l'Associació de Masos de Torroella de Montgrí i l'Estartit (AMTE), en col·laboració amb l'Ajuntament de Torroella de Montgrí i el Museu de la Mediterrània, en el marc de la Fira de Sant Andreu 2018. La mostra va tenir el suport de la Fundació Mascort i dels Amics de la Fotografia de Torroella de Montgrí (AFTM).

Autors: Joan Serra i Gironella - Joan Roura i Llambrich - Jaume Sureda i Bach (AMTE); Gerard Cruset i Galceran (Museu de la Mediterrània); Montserrat Janoher i Martí - Joaquim Puig i Riera (AFTM) i Jordi Bellapart i Roig.

Agraïments: Anna Ros, Anna Viader, Antoni Cañada, Antonio Orta, Centre de Documentació de Can Quintana, Dolors Fuster, Dolors Subirà, Elena Sau, Eloi Riubugent, Ernest Puiggròs, Fina Grassot, Fundació Mascort, Jaume Parals, Joan Casademont, Joan Ullastres, Joan Viladevall, Joana Brugat, Joana Radresa, Jordi Coll, Jordi Parals, Josep Baquer, Josep Bou, Josep Mollà, Josep Nicolau, Josep Pujol, Josep Riera, Josep Sabrià, Laura Mestres, Marina de Quintana, Maria Quintana, Miquel Mestres, Narcís Arbusé, Núria Estrany, Núria Muñoz, Núria Salís, Paquita Viader, Pere Salís, Pere Sureda, Pere Ullastres, Pilar Planas, Plàcid Parals, Ramon Saballs, Roser Casamor, Serafina Andreu, Xavier Serradell.



Escriuen els grups municipals:

- UPM · Unitat i Progrés Municipal
- Esquerra Republicana de Catalunya
- Junts per Catalunya
- CUP Torroella
- Compromís amb Torroella i l'Estartit
- L'EST · L'Estartit Som Tots
- Ciutadans



UPM · UNITAT I PROGRÉS MUNICIPAL

UN NOU IMPULS AL MUNICIPI

Les eleccions municipals del maig del 2019 van donar a Unitat i Progrés Municipal (UPM) l'oportunitat de tornar a liderar un projecte engrescador per a Torroella i també per a l'Estartit. Al final de la legislatura anterior ja vam posar les bases per modernitzar i començar a fer front als grans projectes pendents: el desenvolupament final de la zona d'equipaments esportius; la construcció i posada en funcionament del centre d'interpretació de l'Espai Medes i la realització de dos nous vials que facilitaran l'accés directe a la carretera de l'Estartit i als aparcaments de l'Espai Ter.

Amb l'equip de govern que UPM forma amb ERC també estem desencallant l'adquisició de finques estratègiques, que serviran per preservar urbanísticament el territori. Afrontem, alhora, temes que estaven enquistats amb el perjudici conseqüent tant per a les persones afectades, com per al mateix poble.

També estem fent una aposta per dotar la Policia Local dels elements tècnics que els permetin una gestió més efectiva de la seguretat. Així com millorar l'atenció als ciutadans implementant una finestreta única on es pugui gestionar qualsevol qüestió que depengui de l'Ajuntament. Intentem, doncs, no aturar els grans projectes, però també tenir cura, cada cop més, dels petits detalls del dia a dia. És així com podem servir des de l'administració local a la totalitat de la gent del poble, pensin com pensin i vinguin d'on vinguin.

Apostem per la formació dels nostres joves i per potenciar els plans d'ocupació de les persones que no tenen feina. El mes d'octubre vam incorporar, pel termini de 6 mesos, a 4 joves menors de 30 anys, del municipi i comarca, a través del Programa de Garantia Juvenil.

El reconeixement internacional rebut des de diversos organismes, inclosa l'ONU, ens diu que la feina que s'ha fet fins ara segueix el bon camí. Torroella i l'Estartit han de continuar essent pols d'atracció per a milers de persones que valoren el nostre esforç per preservar el patrimoni històric i natural. Aquesta política està donant uns fruits cada cop més positius. Ha de ser una aposta de futur en l'àmbit de la sostenibilitat, el turisme, el comerç i el desenvolupament econòmic en general.

Tenim encara molta feina per fer. Hem de continuar treballant perquè la petjada ecològica del municipi sigui cada vegada menor. Ara, som posats com a exemple per les polítiques urbanístiques que s'haurien d'haver impulsat a la Costa Brava i que n'haguessin evitat el seu deteriorament. El cas de la Pletera ens ha situat en el mapa mundial del proteccionisme i això anirà donant cada dia més fruits. Continuem defensant aquestes polítiques de llarg recorregut, sabedors que no podem malmenar l'herència del patrimoni que ens han llegat.

D'altra banda, no defallirem en la petició de la llibertat de la nostra concitadana, l'exconsellera i amiga Dolors Bassa, que continua empresonada injustament. Des d'UPM sempre hem reivindicat el dret de decidir dels catalans i així ho continuarem fent.



ESQUERRA REPUBLICANA DE CATALUNYA

UN NOU INICI

Hem començat una nova legislatura amb la formació d'un equip de govern que creiem reflexa de forma honesta la voluntat majoritària expressada a les urnes el passat mes de maig. Aquest va ser el nostre compromís, treballar amb honestetat i de forma directa. Per això, després de les eleccions vam tenir clar que l'opció de govern que molt majoritàriament s'havia demanat calia portar-la a terme de manera ràpida, clara i comprensible. Creiem que així ho vam fer.

Ara iniciem aquesta legislatura amb l'avantatge de poder aprofitar l'impuls que deixa la bona feina feta en l'anterior mandat. Recollim aquest testimoni i, amb un equip de govern molt renovat, encarem el repte d'anar més enllà.

Tenim un municipi molt ben posicionat en molts indicadors, treball, formació, teixit associatiu... i som referent nacional en l'àmbit cultural i medi ambiental. Mantenir aquets elements tan positius, alhora que millorar en alguns aspectes on patim dèficits, serà la gran tasca dels propers anys.

Volem millorar en molts aspectes, com ara la neteja de carrers i places, els índex de reciclatge i de retruc el servei de recollida, la mobilitat urbana -amb itineraris segurs i sostenibles a les escoles i a la zona esportiva- també acabar d'una vegada amb el dèficit tristament històric d'espais per a joves.

Els reptes que mencionàvem anteriorment són molt visibles, però en tenim d'altres que potser no son tan obvis, però que esdevenen

igual d'importants. Volem modernitzar l'Ajuntament, tan de portes en fora com internament. Els darrers anys ha canviat molt la manera de treballar i és una adaptació que ens cal fer per tal d'oferir un millor servei a la ciutadania. Un altre condicionant important d'aquest mandat serà el rigor pressupostari, contenir la despesa sense perjudicar serveis i activitats. És un trencaclosques que estem decidits a muntar.

Estem convençuts que la implicació de la ciutadania en la governança municipal és bàsica per portar a bon port tots aquets reptes. És per això que impulsarem processos de participació ciutadana tal i com ja vam començar a fer els darrers anys i anirem tothom a fer-se seu el rumb del municipi. Per tot allò que necessitem o vulgueu aportar, els regidors i regidores d'Esquerra estem a la vostra disposició.

A nivell nacional el compromís d'Esquerra Republicana de Catalunya és inqüestionable. També treballarem des de l'Ajuntament per assolir totes les llibertats, nacionals i individuals. Volem un país més just socialment, pròsper i culte, on no ens calgui lluitar per la igualtat de drets i oportunitats de totes les persones perquè aquesta sigui ja una realitat plena.

El nostre primer i darrer pensament del dia és sempre per a la nostre estimada companya Dolors Bassa en qui l'Estat espanyol acarnissa la seva venjança per haver defensat els nostres drets. És per això que no podem acabar d'altre manera: Llibertat Dolors, llibertat presos polítics.



JUNTS PER CATALUNYA

MOLT GOVERN, 6 MESOS I POCA FEINA FETA

Felicitem al nou alcalde i als regidors del nou govern del consistori. I ara, nosaltres, anem per feina:

El regidor delegat de la zona esportiva en l'anterior mandat era l'actual alcalde. L'obra està fora de pressupost i fora de termini. Cal que expliqui molt bé com farà front a aquests incompliments i d'on traurà els recursos econòmics que calen per acabar-la i en quin termini. Els esportistes, els clubs i entitats esportives tenien unes expectatives d'utilització que no es compliran. I, ni que sigui en benefici d'una bona planificació esportiva, però també de mobilitat en una zona molt important de la nostra vila, seria bo aclarir-ho.

El regidor delegat de la zona blava en l'anterior legislatura és el mateix que ara. L'empresa que la gestiona no compleix les condicions de la plica d'adjudicació del servei. I discrimina els usuaris de Torroella de Montgrí en l'ús fraccionat de les dues hores gratuïtes. Ho hem plantejat al ple però encara no tenim resposta. Li hem reclamat quin seguiment del contracte s'ha fet i n'obtenim un silenci per resposta. I sí, vigileu! Que el preu del tiquet pagat amb l'aplicació mòbil sigui el que correspon perquè en el moment d'escriure això, era més car!

La regidora que s'encarregava del personal municipal en l'anterior legislatura és la mateixa que ara. És curiós que la recent confecció d'una relació de llocs de treball té com a resultat el desmantellament d'una àrea tan important pel nostre municipi com és la de Medi

Ambient. I com es decideix no cobrir una de les places de tècnic ambiental que ha quedat lliure, post desmantellament. Coneixements perduts, personal amb experiència perdut. I a més, reducció de bonificacions fiscals per incentivar l'ús de les energies renovables i per a vehicles poc contaminants. Un futur preocupant.

La data de renovació del conveni amb l'EMD de l'Estartit se sabia des de fa 4 anys. Ja s'ha començat amb mal peu, tard i sense buscar la complicitat del plenari. Ens preocupa que es faci fora de termini, pels perjudicis tant per l'Estartit com per Torroella. És un tema cabdal per una part molt significativa dels ciutadans del nostre municipi. Els contribuents de l'Estartit es mereixen un respecte i no abordar la renovació en temps i forma no sembla la millor manera de demostrar-ho.

I s'abordarà amb temps i forma la nova concessió d'aigua o bé la municipalització d'aquest servei, abans del juny de 2020? Vist com van els grans temes, ens preocupa, i molt, l'actitud d'aquest equip de govern. El nou govern ens va dir que amb 10 regidors podrien fer més feina. De moment, no ens acaben de sortir els números. Ah, per cert, menystenir a aquest grup de l'oposició no és fer un lleig a dues regidores, és fer-ho a la gent que ens va donar la confiança.

Acabem recordant els nostres presos polítics i exiliats. A ells i a les seves famílies els volem enviar una forta abraçada, especialment a la nostra Dolors Bassa. Passaran el Nadal lluny de les seves famílies. És injust. Us volem a casa. Lliures.



CUP TORROELLA

UN ALTRE NADAL ÉS POSSIBLE

A hores d'ara, segurament ja penses en el menú dels propers dies festius. La sala de casa deu ser plena de revistes amb joguines, totes ben encerclades per demanar-les com a regal. A la televisió, els anuncis et recorden que l'armari mai és prou ple i les llums de colors que veus des de la finestra t'avisen que s'apropa el Nadal. De sobte, l'angoixa s'apodera de tu: i si no puc fer tants regals com voldria? I si el menú no és prou exquisit? Llavors t'atures i els millors records de les festes passades et venen a la ment: potser són aquelles galetes tan bones de l'àvia o els torrons que han fet els més petits (no tenen gaire bona pinta però són boníssims). O, potser, és el somriure del pastisser del poble mentre parleva de la fred que fa i reculls les postres de sempre. Quin va ser el teu regal preferit? Aquella fotografia que et va regalar el teu fill o el perfum amb el que t'ha sorprès la germana i que us recorda al pare? I el millor moment de les festes? Segurament quan seiem junts a taula o quan llegim i juguem plegats ben entrada el Nadal? Però si encara som al novembre!

Des de la CUP Torroella pensem que un altre Nadal és possible, unes festes amb un consum crític i conscient, relacionant-nos amb l'entorn i amb les persones de manera responsable. Hem de canviar els nostres hàbits, ajustant-los a les nostres necessitats reals i optant per un mercat de béns i serveis que afavoreixi la conservació del medi ambient, l'equitat social i el benestar de les persones treballadores. Hem d'empoderar el consum ecològic, ètic i socialment just.

El consum ecològic implica considerar l'impacte ambiental dels productes i serveis que consumim, atenent a la petjada ecològica produïda. El nostre consum deixa rastre: sobreexplotem els ecosistemes per abastar-nos, de forma exagerada, de recursos. Al nostre pas, generem quantitats ingents de residus, destruïm hàbitats, agreuem l'emergència climàtica i hipotequem el planeta per a les generacions futures. Fem dels àpats de Nadal un espai ecologista, amb productes de temporada i que portin al darrere un ús responsable de l'entorn.

El consum ètic requereix de valors com l'austeritat, tot aconseguint benestar i felicitat consumint el que ens cal, i essent conscients de les necessitats fictícies que són creades pels reclams publicitaris. Aquestes festes, eduquem en els valors de compartir, donem importància a allò que tenim i fem regals amb ànima.

El consum socialment just té en compte el benestar de les persones treballadores i apropa el productor al consumidor. Valorem el comerç de proximitat i també els productes amb preus justos que són fabricats i comercialitzats per persones amb condicions i sous dignes.

Sabem que a vegades és difícil, però entre totes ho podrem tot. Gaudiu d'aquests dies amb responsabilitat. Ens trobem pels carrers del poble, amb un parell de bosses (reutilitzables) plenes de productes comprats amb estima i consciència.



COMPROMÍS AMB TORROELLA I L'ESTARTIT

NÉIXER I CRÉIXER PEL BÉ COMÚ DE TOTHOM

Benvolgudes veïnes i benvolguts veïns. És un privilegi dirigir-vos aquestes paraules a través d'aquesta gran publicació.

Abans de res, voldríem aprofitar per agrair de nou a les 432 persones que van donar-nos la seva confiança per tenir representació al ple municipal per primer cop i a la primera amb un regidor: el nostre portaveu i exalcalde, Jordi Cordon.

Per qui encara no ens conegui, CambTE (Compromís amb Torroella i l'Estartit) va sorgir a partir d'un grup de persones que reuníem diverses qualitats com eren l'experiència en la gestió municipal, la veterania, la

joventut i la il·lusió. Aquesta formació va néixer per ocupar un espai polític orfe des de feia massa temps al municipi: un espai purament municipalista, un espai que pensa abans en les persones i en el bé comú que en ideologies i un espai que aposta per un relleu generacional en la política per mantenir el nostre poble al dia.

Pel 26 de Maig vam destacar una sèrie de punts que pretenien ser la nostra aposta principal per a la gent del nostre ric i ampli territori.

Una d'aquestes mesures, curiosament, es troba a l'ordre del dia, ja que preteníem una rebaixa dels impostos fins a un 20%. L'equip de govern entrant ens ha imitat tan malament que els acaba d'apujar, encara que diguin que no. Un altre tema recurrent és el pàrquing.





CambTE va proposar el retorn a una zona blava eficaç i fraccionada i, de nou, aquest govern ho va entendre al revés i van pensar que fraccionar volia dir pagar una quantitat pel tiquet des del parquímetre, si has aconseguit desxifrar com fer-ho, i pagar aquell mateix tiquet més car si ho fas des de l'aplicació mòbil, entre altres disbarats. També proposàvem augmentar les subvencions per a les entitats, motors socials i culturals del municipi, i proposàvem vetllar i cuidar a la nostra gent gran, font d'experiència vital, que necessiten i mereixen espais dignes i propis.

Tampoc ens oblidem de l'EMD, una entitat establerta durant un dels dos governs que va encapçalar en Jordi davant de certa oposició que ara elogia aquesta gran institució de la qual gaudeix l'Estartit. CambTE, amb la nostra candidata a la presidència de l'EMD Paula Pigem, va proposar ampliar les competències de l'entitat. Aquesta és

una fita important, ja que s'acosta el moment de renovar la concessió a l'EMD, però sembla una fita menor per l'actual equip de govern que ja reconeix davant el ple que si no arriben a temps per renovar-lo, el prorrogarien i ja està.

Aquestes van ser algunes de les propostes que portàvem, d'entre moltes altres, per a millorar la qualitat de vida que us mereixeu i per convertir el nostre municipi en un referent a tot al país, a tot l'Estat i a tot el món sempre tocant de peus a terra i tot i ser un grup petit i nou, us podem assegurar que ho defensarem i hi treballarem.

Moltes gràcies i, de part del grup de Compromís amb Torroella i l'Estartit, us desitgem una bona Fira de Sant Andreu, unes bones festes de Nadal i que tingueu un pròsper any 2020!



L'EST · L'ESTARTIT SOM TOTS

TREBALL, RESPONSABILITAT, COHERÈNCIA, TRANSPARÈNCIA I ESPERANÇA

LEST sempre ha mantingut unes directrius en base al treball, la responsabilitat, la coherència i la transparència. I ara, més que mai, també l'esperança per tal de que les nostres preses i presos polítics siguin alliberats aviat.

Hem destacat per defensar la independència de l'Estartit, però això no ens ha portat a bloquejar-nos i acceptem que pel camí hi ha fórmules intermèdies de treballar, com ha estat el cas de l'EMD.

Aquest ens va néixer perquè tant l'Ajuntament, com posteriorment el president de la Generalitat, varen decidir la NO INDEPENDÈNCIA de l'Estartit. Bastant contradictori per a nosaltres, ja que la defensarem tant per a l'Estartit com per a Catalunya. Tots tenim el dret de viure dels impostos que paguem i no de les engrunes. Davant la negativa, la lluita va seguir per aconseguir alguna eina d'autogestió i amb els estudis fets i avaluats per la Generalitat i la Diputació va arribar l'EMD.

Està regulada per un conveni que dota l'EMD d'uns diners, no en funció del que es recapta a l'Estartit, sinó en funció del que es gasta. I aquesta despesa es determina en funció d'un % de les partides de l'Ajuntament. Si aquestes canvien o se'n creen de noves, l'EMD pot perdre una part important del seu pressupost.

A les darreres municipals, molts partits tenien interès a presentar-se a l'Estartit. Si pensem correctament, hem de creure que ho fan pel nostre bé i, per tant, la seva obligació és prioritzar la renovació del

conveni. Si pensem malament, hauréu d'entendre que els partits no tenen aquest interès i poca cosa es modificarà perquè el seu únic objectiu és participar a les eleccions de l'Estartit per obtenir més vots a Torroella.

Nosaltres sempre hem venut feina feta, sense fer grans promeses. Els que prometen primer haurien de lluitar per tenir un pressupost correcte i poder començar a prometre quelcom. Renovar el conveni i donar valor a les bilaterals és d'importància vital pel municipi. Potser amb algun exemple podem explica-ho millor.

L'Ajuntament no pot portar el pressupost a Ple sense abans consensuar amb l'EMD l'import a transferir. Aquest any això ha passat.

L'EMD té competència en neteja viària. Tot existir un únic contracte, hauria de poder gestionar i decidir en la part que li correspon. Això ara mateix porta a una mancança important del servei bàsic en un lloc turístic.

Cal tenir molt clar quin % d'inversions són de municipi i quines de cada nucli. El 1r any de mandat cal fer una bilateral per definir-les. No fer-ho implica veure una inversió de municipi l'Espai Medes, imputada 100% a l'Estartit, i la més subvencionada amb taxa turística, recaptada, la major part, a l'Estartit. Algun dels partits que ho han decidit així ho portaven al programa? De ser així potser no haguessin obtingut tants vots a l'EMD? On és la claredat i transparència?

Caldria reflexionar de com gestionar l'àrea de Turisme. No pot ser que on hi ha més turisme, tingui menys poder de decisió política.



CIUTADANS

UN PAS MÉS

En primer lloc, des del grup municipal de Ciudadans Torroella de Montgrí volem donar les gràcies a tots aquells que heu fet possible que avui tinguem representació al nostre municipi.

Des de Ciudadans estem treballant perquè el nostre ajuntament no sigui només d'un bàndol, tot i que després d'aquest primers mesos hem pogut veure clarament com ens hem quedat completament sols perquè aquells partits que havien promès estar al costat de tots els veïns del poble estan demostrant que només estan al costat de l'independentisme.

Nosaltres, tal i com havíem detallat en el programa electoral per a les eleccions municipals del 28 d'abril del 2019, tenim com un dels objectius principals lluitar per aconseguir una normalitat de pensament ideològic i social que es vegi reflectida també en la neutralitat institucional.

Des de Ciudadans mirarem pel bé del poble i per això apostem per fomentar el turisme, l'economia i la cultura. Per un Torroella de Montgrí i l'Estartit millor! Per això treballarem i seguim endavant, perquè volem que els nostres veïns no se sentin defraudats i comprovin que el que diem, ho fem.

Sabem que no és gens fàcil iniciar aquest projecte aquí però el fet d'haver aconseguit reunir a tots aquests veïns que han confiat en nosaltres i han donat la cara és un gran pas per tirar endavant totes les

nostres propostes. I ja n'hi ha prou de parlar de les diferències que tenim en referència als altres partits, hem de parlar del que ens uneix, que és Torroella de Montgrí.

Actualment, el Govern ha optat per deixar-nos de banda en els pressupostos i ni tan sols ha volgut escoltar les nostres propostes, i això ha impossibilitat que poguéssim incloure partides per ajudar el comerç de Torroella de Montgrí i l'Estartit, per exemple.

Nosaltres lluitarem realment per incorporar Torroella i l'Estartit al segle XXI en tots els àmbits: tant en seguretat, en la millora dels passos de vianants amb la col·locació d'un sistema d'il·luminació millor, en gestió... Perquè sembla que aquest poble s'ha quedat encallat en una altra època en matèria d'implementació de millores tecnològiques i no pensa que aconseguint aquestes millores beneficiarà tant el comerç com la cultura. Però també creiem que buscar la seguretat i l'equilibri entre vianant, ciclista i conductor amb un radar i tocant la butxaca del ciutadà no és la manera més adequada de dur-ho a terme.

I el que volem aconseguir des de Ciudadans Torroella de Montgrí és promocionar l'economia del municipi realitzant una estratègia de promoció efectiva per ajudar a totes les activitats empresarials que es duen a terme i, sobretot, aconseguint també una millora urbana en els accessos a la localitat, en especial als accessos a l'Estartit. Perquè totes aquestes millores que també afavoririen per atraure el turisme en el qual l'economia del nostre poble depèn però no les aconseguirem tenint un ajuntament que no pren nota de les propostes.

Horts municipals al Tamariuà

El juliol es van lliurar les claus dels horts comunitaris i ecològics que ha promogut l'Ajuntament a la zona del Tamariuà. Amb aquest nou equipament municipal s'ha volgut fomentar l'agricultura sostenible i de proximitat, i ampliar el ventall de possibilitats perquè particulars i entitats puguin disposar d'una parcel·la per conrear, en unes condicions d'accés molt assequibles. La iniciativa ha tingut una gran acollida i pràcticament s'han ocupat les 24 parcel·les ofertades.

L'espai està situat al costat de la planta potabilitzadora i disposa d'un edifici comunitari amb lavabo i amb espai suficient perquè els usuaris puguin guardar-hi les eines. La finca està tancada i té l'accés regulat. Les parcel·les fan 50 m² i totes tenen reg propi. N'hi ha 3 reservades a entitats i una per a la Unitat d'Escolarització Compartida.

Els horts comunitaris tenen uns importants valors socials. Fomenten els hàbits de vida saludables relacionats amb l'alimentació, l'activitat física i la

sostenibilitat, i promouen les relacions intergeneracionals. A més, tenen un alt valor ambiental per al municipi i fomenten la cultura de l'horta ecològica i l'autoconsum.

L'adjudicació de les parcel·les es fa per lliure concurrència i per un període màxim de 3 anys, amb una adjudicació inicial d'un any i la possibilitat de pròrroga de dos anys més. Per poder accedir-hi cal tenir més de 18 anys i estar empadronat al municipi. Per utilitzar-los, cal abonar una taxa de 50 € i deixar una fiança. Per tal de promoure les bones pràctiques, l'Ajuntament ofereix tallers i formació en horticultura ecològica i vetllarà pel correcte funcionament de les parcel·les. Tots els usuaris han d'assistir obligatòriament a una formació d'horticultura ecològica.

Per informació de com aconseguir una parcel·la o sobre la gestió dels horts, adreceu-vos a l'Ajuntament de Torroella de Montgrí.



Actualitat



48

elMontgri
REVISTA MUNICIPAL D'INFORMACIÓ I CULTURA



Col·labora:



Diputació de Girona