

Torroella, 1714



Actualitat

La fragilitat de la nostra llibertat

Entrevista a

Regina Hölling
Presidenta de l'APDA

Entitat

Associació Nàutica Llevantina
Torroella de Montgrí - L'Estartit

Apunt històric

75 anys del pont volat sobre el Ter

La sortida

Velles pedres signades

L'àlbum

El Com Sona l'ESO 2014 ens deixa una emotiva petjada musical i humana



CRÈDITS

Edita: Ajuntament de Torroella de Montgrí
Adreça: plaça de la Vila, 1
17257 Torroella de Montgrí

Coordinació i redacció: Sílvia Yxart
Disseny gràfic i maquetació:
DofONT comunicació creativa
Impressió: Gràfiques Agustí / Dipòsit legal: GI-228-93. Tirada: 2.000 exemplars

Consell de redacció:
Josep Morraja (CiU), Genís Puig (LEST), Andrés Navarrete (PPC), Josep Martinoy (UPM), Laia Coll (ERC), Gregori Sarquella (COET), Gerard Cruset, Jordi Bellapart i Jordi Gamero.

Els articles: Tots són responsabilitat de les persones que els signen. No representen necessàriament els punts de vista municipals o dels responsables d'edició de la revista.

La informació municipal és extreta de les actes municipals o facilitada pels responsables dels serveis.

Fotografia de portada: Josep Ma Compte



SUMARI

- 3 EDITORIAL**
La fragilitat de la nostra llibertat
- 4 ACTUALITAT**
S'inicia el procés per recuperar els aiguamolls de la Pletera
- 6 ENTREVISTA**
Regina Hölling | Presidenta de l'APDA (Amics Protectors dels Animals) de Torroella i l'Estartit
- 8 COP D'ULL**
Recull d'imatges d'algunes de les activitats que s'han fet al municipi durant aquest darrer semestre
- 10 ENTITAT**
Associació Nàutica Llevantina
Torroella de Montgrí - L'Estartit
- 12 LA SORTIDA**
Velles pedres signades

14 DOSSIER CENTRAL

Torroella, 1714

- 24 APUNT HISTÒRIC:**
75 anys del pont volat sobre el Ter
- 28 INFORMACIÓ MUNICIPAL**
- 31 ESCRIUEN ELS GRUPS MUNICIPALS**
- 34 SOCIETAT**
FIMAG es consolida com el referent de la màgia a Catalunya
- 35 L'ÀLBUM**
El Com Sona l'ESO 2014 ens deixa una emotiva petjada musical i humana

El retrat de la memòria

Mariners a sobre d'una barca de vela llatina a la platja de l'Estartit
(Foto Mas, Barcelona, any 1930).

L'Estartit viu, fins als anys 30 del S. XX, una època dolça en el sector de la pesca. Hi ha registrats fins a 140 pescadors quan a Palamós només se'n compten 49. Tanmateix la introducció de la pesca industrial, que necessita fortes inversions que a l'Estartit no es produeixen, inicia una fase d'estancament.

Fotografia:
Fons Josep Vert
(CdD Montgrí, illes Medes i Baix Ter).



La fragilitat de la nostra llibertat

L'11 de setembre de 1714, després de tretze mesos de setge, Barcelona va caure en poder de les tropes franco-castellanes en el que va ser el capítol final de la guerra de Successió a la corona hispànica, iniciada el 1700. Amb aquesta derrota i el posterior Decret de Nova Planta (gener de 1716), Catalunya va perdre les seves institucions nacionals de govern —la Generalitat i les Corts—. Barcelona, a més, va perdre el seu sistema secular de govern —el Consell de Cent— i va patir una forta destrucció, empitjorada per l'enderroc d'una part del barri de la Ribera per tal d'edificar-hi una imponent ciutadella militar que tindria la missió d'evitar nous actes de rebel·lió contra el poder borbònic. Catalunya va passar sota el control d'un govern caracteritzat per la repressió i una gestió centralista. El sacrifici dels barcelonins i el seu posterior esperit de superació van fer que la data de l'11 de setembre es convertís en un símbol de la voluntat catalana de seguir existint com a entitat nacional.

Torroella de Montgrí no va restar al marge d'aquest conflicte, ni

tampoc de les anteriors i posteriors tensions existents entre les monarquies absolutistes d'Espanya i França. De fet, tot l'Empordà, per ser un territori de frontera, va esdevenir un escenari estratègic d'aquestes disputes, especialment entre els segles XVII i XIX. Durant molts anys, les viles d'aquesta zona van haver de suportar ocupacions militars de tots dos bàndols, amb les conseqüències negatives que això va comportar: allotjaments, lleves, contribucions de guerra, robatoris, saqueigs, etc. La guerra, però també la pesta, la pirateria i les crisis de subsistència van ser elements molt presents en la vida de la població.

Aquest any es commemora a Catalunya el punt final a un conflicte que va marcar la història del nostre país. Des de la revista El Montgrí hem volgut acostar-nos al que va representar i conèixer com era la vida a Torroella de Montgrí durant aquells anys. Ho hem pogut fer, en bona part, a partir del magnífic treball de documentació que va elaborar l'historiador i tècnic de Cultura de l'Ajuntament, Jordi Reynés, amb l'objectiu d'organitzar la darrera Fira en el Record,

una proposta lúdica i cultural que, durant la Fira de Sant Andreu, ens apropa, des de fa tretze anys, a la nostra història, les nostres tradicions i la nostra manera de viure. L'any passat ens va proposar un magnífic recorregut per la vila durant aquells primers anys del segle XVIII per saber com vivia la gent el permanent estat de guerra i la presència dels terços francesos i castellans, quins oficis hi havia, com estava organitzada la societat, quines infraestructures civils tenia la vila, com es mesuraven les coses i com s'organitzava la vila per fer front als exèrcits.

Aquest 2014 és i serà un any amb molta càrrega política i simbòlica. A casa nostra, el 7 de febrer es van complir 75 anys de la destrucció del pont sobre el Ter per part de l'exèrcit republicà, en una acció que tenia per objectiu frenar o dificultar l'avanç de les tropes franquistes. També hem volgut recordar aquell fet, amb el propòsit que la memòria, tant en aquest cas com en l'anterior, ens serveixi per no oblidar d'on venim i com n'ha estat, de fràgil, la nostra llibertat com a poble.

La bústia electrònica

revistamontgri@torroella-estartit.cat

Perquè EL MONTGRÍ sigui una revista viva i dinàmica, feta pel i per al poble, us necessitem a vosaltres. Per això posem al vostre abast aquesta bústia electrònica perquè ens poseu al dia de tot allò que es cou al municipi.

La revista és vostra. Impliqueu-vos-hi!





S'inicia el procés per recuperar els aiguamolls de la Pletera

La restauració de la Pletera serà una realitat ben aviat. Aquesta esperada actuació es podrà tirar endavant perquè ha estat un dels projectes escollits pel programa LIFE + Natura 2013, que impulsa la Unió Europea. Això garanteix l'obtenció del 75% del finançament necessari, que és de 2,6 milions d'euros. La resta l'aportaran diferents socis, entre ells l'Ajuntament, promotor de l'actuació, conjuntament amb la Càtedra d'Ecosistemes Litorals Mediterranis de la UdG, i la Diputació de Girona com a cofinancedora. En aquests moments s'estan fent els estudis previs a la redacció del projecte executiu, que es vol tenir a punt abans d'acabar l'any. La retirada dels milers de tones de runes abocades i la restitució dels aiguamolls es faria el 2015.

La maresma de la Pletera inclou un conjunt de llacunes costaneres que van desaparèixer el 1986 per la construcció d'un passeig i sis illes d'habitatges, de les quals només es va completar una. El projecte té com a objectiu la restauració integral i definitiva del conjunt lacunar per tal de recuperar-ne la funcionalitat ecològica alterada per la urbanització parcial de l'espai.

L'àmbit resultant estarà estructurat en bandes ordenades de forma paral·lela a la costa d'acord amb l'estructura típica de la maresma costanera en condicions naturals: una banda de duna litoral, una banda de gradient formada per una barreja

de materials sorrencs alternats amb substrats argilosos, una banda de llacunes i una banda de maresma, que permeti el desbordament de les depressions d'inundació permanent.

Es pretén, a més, que el sistema respongui adequadament a les previsions del canvi climàtic (augment del nivell del mar i major freqüència de perturbacions intenses, com els temporals de mar d'alta intensitat) i garanteixi la funcionalitat ecològica del conjunt, tant a curt com a llarg termini.

També es vol incrementar la capacitat de fixació de carboni d'aquests sistemes costaners i contribuir així a la reducció de les

emissions de CO₂ a l'atmosfera. Es preveu que la substitució d'unes infraestructures urbanes en desús i d'unes zones d'acumulació de terres cobertes per vegetació ruderal, per un sistema de llacunes costaneres i les seves zones inundables adjacents comporti un notable increment en la capacitat de fixació.

Les accions es basen en la substitució dels actuals passejos, accessos i esculleres en desús per un sistema lacunar costaner amb zones d'inundació permanent envoltades d'una ampla banda d'inundació temporal i amb un front dunar ben conservat.



L'execució del projecte s'ha desglossat en quatre anualitats: estudis previs i elaboració del projecte executiu; actuació sobre el terreny; tasques de difusió i creació d'itineraris, i realització de possibles correccions o millores que es considerin oportunes.

El projecte vol demostrar que en una zona amb tanta pressió urbanística encara és possible la restauració de zones alterades i la recuperació de la seva plena funcionalitat ecològica.

El projecte té un cost de 2,6 milions d'euros i va ser presentat per l'Ajuntament de Torroella de Montgrí i la Càtedra d'Ecosistemes Litorals Mediterranis de la Universitat de Girona (UdG), a la convocatòria 2013 del programa LIFE + Natura. La Unió Europea aportarà una subvenció d'1,95 milions d'euros –un 75% del pressupost complet. La resta provindran de l'Ajuntament, l'empresa pública Tragsa, el Parc Natural del Montgrí, les Illes Medes i el Baix Ter, i la Càtedra d'Ecosistemes Litorals Mediterranis. La Diputació de Girona tindrà també una participació activa en el finançament complementari.

Urbanitzat dels del 1986

El pla general que es va aprovar l'any 1983 va declarar com a sòl urbanitzable el sector de la Pletera, uns solars a primera línia de mar entre la urbanització Els Griells i la llacuna de Fra Ramon. Tres anys més tard es va començar a construir el passeig, segons un projecte que preveia l'edificació de sis illes de cases, de les quals només es va arribar a completar una. Les obres per fer el passeig van portar tones de runa a la zona que es van fer servir per enterrar uns aiguamolls de valor incalculable. El pla general del 2002 va transformar el sector en no urbanitzable. L'any 2006 la Secretaria General para el Territorio y la Biodiversidad, del Ministeri de Medi Ambient, va encarregar a l'enginyeria ABM el projecte de restauració ambiental.



▲ Regina Hölling amb Iron, un dels gossos que la protectora va donar en adopció fa quatre anys. Foto: Josep Martinoy.

Text i fotografia: Josep Martinoy

Regina Hölling

Presidenta de l'APDA (Amics Protectors dels Animals) de Torroella i l'Estartit

«Tots som voluntaris, però en necessitaríem més. Si algú s'hi vol apuntar, la nostra adreça és apdatorroellaestartit@gmail.com»

Des de fa quinze anys, els gats i gossos abandonats del municipi tenen un grup de gent que s'encarrega de cuidar-los, tornar-los al seu amo, o buscar-los una nova llar. La seva presidenta, Regina Hölling (Bremen, 1959), assegura que, tot i que aquí hi ha molta sensibilitat pels animals, al final de la temporada turística és quan se n'abandonen més.

Quina funció té l'APDA?

Cuidar-se dels gossos recollits per l'Ajuntament de Torroella de Montgrí-l'Estartit. Si és un gos o un gat que s'ha escapat, cal buscar-ne el propietari i tornar-li l'animal; si no té amo o no porta xip d'identificació, cal posar-hi i buscar-li una nova llar. També recollim els gats i en controlem les colònies que viuen en alguns solars.

Hi ha molts gossos que s'abandonen al municipi?

La majoria són animals que s'han escapat i la mateixa policia municipal troba l'amo sempre que el gos porti una placa amb el telèfon del propietari, o amb el cens. L'any passat hi va haver 70 casos d'aquests. Però nosaltres no som una gossera, no fem recollida a la via pública ni tenim una subvenció de l'Ajuntament per fer aquesta feina. Intentem que els animals no acabin a la gossera de Figueres, la que ens toca per zona.

Tenen capacitat per atendre molts animals?

Tenim gàbies suficients per a posar-hi deu gossos que ens va posar la regidoria de Medi Ambient de l'Ajuntament. També depèn de la raça i si són petits o no per ocupar-ne més o menys.

Com els cuiden?

El primer que fem és mirar si porten xip d'identificació. Si no en tenen, els portem al veterinari perquè els el col·loqui. Si té amo intentem localitzar-lo. Per llei, els animals han d'estar 21 dies amb nosaltres i mirem que estiguin en les millors condicions possibles. Pensi que no es donen en adopció si no se'ls posa el xip i no es vacunen.

Donen molts gossos en adopció?

El 2013 vam donar en adopció 19 gossos. No hi ha tanta maldat com pot semblar, més aviat hi ha molta sensibilitat vers els animals. D'aquests gossos que vam lliurar a nous propietaris, 7 van anar cap a Alemanya.

A Alemanya?

Sí. Tenim donacions de gent anglesa, holandesa i alemanya que estiuegen per aquí. Uns holandesos van portar-nos l'any passat 700 euros que havien aconseguit fent actes benèfics per a la protectora. Pensi que per donar en adopció un gos a l'estranger hi ha despeses de passaport, xip, vacunes...

Els gats també s'abandonen tant?

Hi ha pocs casos, normalment se n'abandonen molts després

de la temporada turística. Gent que té l'animal mentre està treballant i quan marxa el deixa pensant que ja s'espavilarà sol, i això no és així. L'any passat vam donar 19 gossos i 20 gats en adopció.

L'APDA té molts socis?

Tots som voluntaris, però en necessitaríem més. Si algú s'hi vol apuntar, la nostra adreça és apdatoorroellaestartit@gmail.com. Tenim cent socis que aporten 20 euros l'any però hem de fer altres accions perquè, amb les retallades, el 2012 la Generalitat va retirar l'ajuda que ens donava de 2.500 euros anuals. Així que un cop al mes fem un mercat de segona mà. Fem loteria per Nadal, una parada per la Fira de Sant Andreu per rebre aportacions i en la qual col·laboren molts comerços del municipi que ens donen productes per posar-los a la venda. És la forma que tenim per a poder cobrir les nostres despeses de funcionament. I també hi ha qui ens dóna, per exemple, pinso per als gossos. Totes aquestes accions s'agraeixen molt.

Intervenien si hi ha gossos conflictius que molesten els veïns?

Sí, però són poquíssims casos. L'Ajuntament ens demana que intervinguem en la resolució del problema. A vegades és tan simple com donar un parell de consells al propietari de com ha de tractar l'animal. A vegades, picabaralles entre veïns on l'animal n'és l'excusa. Només en una ocasió ens vam haver d'emportar el gos i ens va saber molt de greu haver-ho de fer.

Hi ha gossos salvatges al municipi, vostès se n'ocupen també?

Una de les nostres tasques també és controlar aquests gossos. L'any passat en vam detectar sis. Nosaltres no els capturem, això ho fa una empresa especialitzada perquè és perillós, però sí que els detectem i els tenim sota vigilància.

«A les localitats turístiques és on s'abandonen més animals.»

«Intentem que els animals no acabin a la gossera de Figueres.»



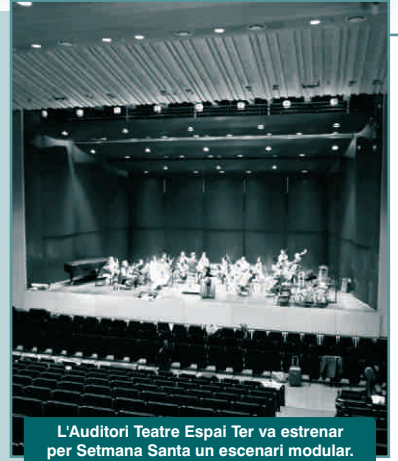
Cop d'ull



Es reobre el passeig del Molinet, tancat des de feia 13 anys. (11.4.14)



Ajuntament i parc natural s'adhereixen als actes del Tricentenari 1714/2014



L'Auditori Teatre Espai Ter va estrenar per Setmana Santa un escenari modular.



Uns 400 alumnes de l'escola municipal de música participen en el concert de final de curs. (20.06.14)



Torroella acull la prestena d'una obra de teatre que promou el pa artesà entre els més petits. (14.03.14)



Els superheoris i els principals personatges d'animació i ciència ficció ocupen durant el 8è Festival del Còmic. (20-22.6.14)



El Carnaval de les Escoles omple de color i festa la plaça de la Vila. (28.02.14)



Trobada i sortida per promoure el handbike, ciclisme amb cadira de rodes. (15-2-14)



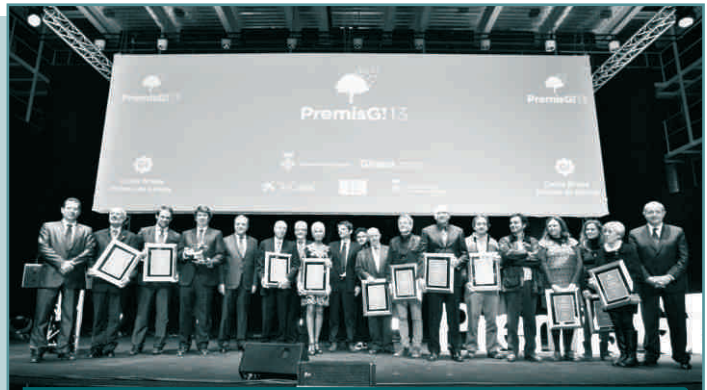
El giratori del Lledoner acull la presentació del Festival Í-Taca. (10.4.14)



14 restaurants participen durant el mes de juny en les +Jornades Gastronòmiques «Tastets de Mar: La Clova».



Acollim la reunió del Consell directiu de l'Associació de Municipis per la Independència (AMI). (19.3.14)



L'Espai Ter acull la gala de lliurament dels Premis G! de Turisme de la Comarques de Girona. (19.12.13)



Més de 3.000 alumnes passen pel cicle d'activitats educatives a l'Espai Ter durant el curs 2013-2014.



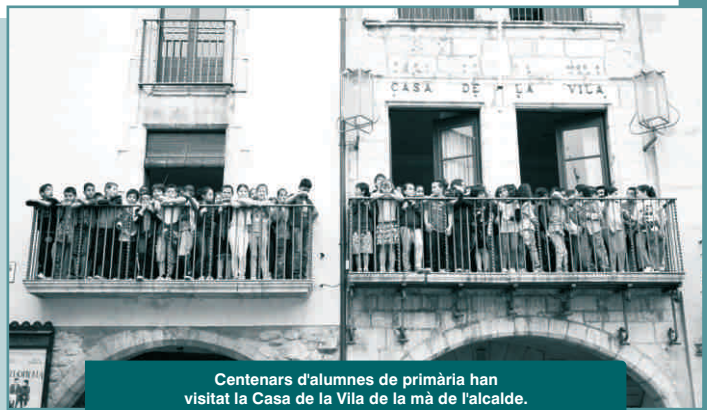
Posada en marxa del nou punt bus de Torroella de Montgrí. (25.06.14)



Celebrem la Fira l'Empordà, Cuina i Salut per al pont de l'1 de maig.



El Cinema Montgrí estrena projector digital. (11.4.14)



Centenars d'alumnes de primària han visitat la Casa de la Vila de la mà de l'alcalde.



Associació Nàutica Llevantina Torroella de Montgrí - L'Estartit

Als anys setanta, un grup de persones de Torroella de Montgrí - L'Estartit i dels pobles del voltant, que compartien l'afició a la pesca i el mar, varen decidir crear l'Associació Nàutica Llevantina, que actualment compta amb dos-cents tretze socis.

Text i fotografies:

Associació Nàutica Llevantina

Josep Ribas va ser un dels seus màxims impulsors, juntament amb Pere Riera, Ramon Font, Jaume Casadellà, Andreu Blanco, Josep Borrat, Josep Johera, Josep Ametller, Narcís Vert, Pere Serrats, Josep Sararols, Josep Vilavedra, Joan Ferrer, Narcís Pi i Filadelf Pascual. Aquests, el 25 d'octubre de 1976, varen constituir l'Associació Nàutica Llevantina i, poc després, van formalitzar la petició d'una autorització al Ministeri d'Obres Públiques per poder deixar les seves embarcacions a la platja de l'Estartit.

El 14 de juliol de 1977, el Ministeri d'Obres Públiques va concedir una ocupació temporal per un any, a mil pessetes per embarcació. L'entitat va pagar trenta-set mil pessetes pels trenta-set socis



▲ Joan Ferrer, Josep Ribas i Andreu Blanco (d'esquerra a dreta).

que, des del primer dia, varen deixar la seva embarcació a "los treinta metros contiguos al espigón de cierre de entrada de las arenas", tal com descrivia l'autorització. El primer president de l'entitat va ser el senyor Josep Ribas, de Serra de Daró, que substituï, més tard, el senyor Josep Ferrer i, actualment, el senyor Andreu Blanco.

L'any 1988, l'Associació va gaudir, a banda de l'espai a la sorra i del dret a ubicar una caseta d'aproximadament un metre quadrat d'ençà de la primera autorització, de tenir una primera passera, que posteriorment van passar a ser dues més i finalment quatre, a part de l'actual local social. D'aquesta manera, l'entitat es

va poder anar consolidant ràpidament i, dels trenta-set socis inicials, es va passar a la xifra actual de dos-cents tretze socis.

Des dels inicis, les autoritzacions es van renovar cada any, primer amb el Ministeri d'Obres Públiques i, més tard, amb el traspàs de competències a la Generalitat de Catalunya, amb el serveis territorials de Ports de la Generalitat de Catalunya. Però, finalment, l'any 2009, se'ns va atorgar una concessió administrativa fins al 2029, lligada a la reordenació de la dàrsena esportiva que han

pagat els socis i que ha permès que tots ells fessin realitat una reivindicació històrica, abandonar la sorra per tenir tots un espai a l'aigua en igualtat de condicions.

Quan Ports de la Generalitat va atorgar la concessió administrativa, es va procedir a l'inici de les obres, que va ser el mes següent, el novembre del 2009. L'empresa adjudicatària, un cop efectuat un procediment negociat amb invitació formal de diverses empreses, va ser la mercantil Rubau Tarrés.

Les obres varen finalitzar abans del 18 d'abril del 2010, que era el

termini contractualment exigible per tal que els socis poguessin



▲ Local social.



▲ La dàrsena de la Llevantina.



▲ Des del 2010, amb la nova dàrsena esportiva, totes les embarcacions dels socis tenen un espai a l'aigua.

Ens trobareu a: www.llevantina.cat (actualment en construcció).



Finestra que es troba al Carrer Porta Nova, originària del C/ Figueres, ara es pot observar a l'edifici de la Biblioteca Pere Blasi.



Casa Seguer, al C/ Església 31.

Velles pedres signades

Torroella, el 1714, era una vila emmurallada amb una quadrícula de carrers que ens recorda els campaments romans. La seva població no arribava al miler d'habitants i disposava de vint-i-un masos, quatre dels quals estaven deshabitats. Aquesta vegada proposem una ruta saludable pels carrers de Torroella posant èmfasi en les pedres visibles des del carrer gravades amb dates anteriors a aquest any.

Text i fotografies: Narcís Arbusé

Comencem l'itinerari a l'antiga Sagrera, és a dir, l'espai comprès entre l'actual carretera i el carrer de Mar, on es trobava l'església parroquial, el Palau lo Mirador sense els seus jardins actuals, el carrer de Sant Genís, antic call jueu, i el cementiri situat a la placeta actual davant la façana de l'església. La resta eren horts. Per l'actual carrer de Mar, es trobava la presó que donava nom a aquesta part del carrer, que anava des de la Torre de les Bruixes al carrer de l'Església, i ja cap a llevant, al número 7, es troba la llinda amb el text: "JOAN VERGE 1577 / JERONIMA PAVVA". Més enllà, resta encara el pou públic amb l'emblema municipal i la data de 1607.

A prop de la plaça del Lledoner, i dintre muralles, hi havia el pou

de glaç. Baixant pel carrer de l'Església, el més senyorial de la vila, encara tot ell ple de finestral i portalades on predomina l'estil gòtic tardà i renaixentista, el número 31, i entre la llinda i la finestra del primer pis hi llegim la inscripció: "BELDIRI SEGUER ME FECIT 1566". Encara que d'estils posteriors, val la pena contemplar l'amalgama i bon gust d'aquests antics casals. Carrer avall, el Palau Solterra no ens pot deixar indiferents.

Ja a la plaça de la Vila, centre neuràlgic de la població i voltada d'arcades, es troba l'Ajuntament, restaurat posteriorment però testimoni del temps, adossat a l'església de Sant Antoni, fora de culte i sovint lloc de trobada del Consistori. Al seu costat, és a dir, a l'actual carrer Costa i Hugas, número 3, a la llinda es llegeix: "HAEC DOMUS EST RAPHAEL

GUILLO QUOD DOMINUS INDICAT EIUS ANNO 1637".

A la plaça Pere Rigau, número 7, el balcó del primer pis està datat del 1686, i seguint pel carrer Primitiu Artigas, al número 14 hi ha una porta antiga, ara finestra, de 1587 i la data posterior de 1809. Al número 19 del mateix carrer, en un balcó del primer pis hi consta l'any 1588.

Reculant i seguint avall pel carrer Major, es troba la Casa Pastors, sense cap data a la vista però contemporània als temps que tractem. Al número 27, hi ha una llinda amb la data repicada. És possible que en renovar la façana, reaprofitessin la pedra, i perquè no es digués que la casa era vella esborressin la data, respectant el "J.H.S" (Jesus Home Salvador) de benedicció. Tanmateix es possible que fos

del segle XVI, ja que les dues primeres xifres semblen un número 1 i un 5.

Seguint pel carrer de l'Hospital, es troba aquest vell edifici amb un frontis on consta la data de 1661. Carrer amunt, al número 24, una antiga porta té gravat l'any de 1580.

Passant al carrer del Carme i en sentit descendent, al número 79, una finestra del primer pis porta la data de 1639. Més endavant, al número 65, a la llinda hi consta: "ANTONI F TA ANY 1569 (?¹)". Al mateix número 65, a la llinda hi té gravada: "ANTONI A .. ANY 1704". En una finestra petita de la planta baixa hi ha la data de 1589, i al primer pis, amb dificultat, es pot llegir: "ANTON CRE9 PREVERE A 27 DE MAIG".

Així, arribem a la cruïlla del carrer del Jou, on es troba un altre pou municipal datat del 1611.

Seguint pel carrer del Carme, al número 42, una finestra del primer pis porta la data de 1680. Al número 36 i també en una finestra del primer pis hi ha la inscripció: "IOAN METGA MEA FET AAXX N° 1587".

Seguint pel passeig Vicenç Bou, es pot agafar pel carrer Sant Agustí on, al número 12, es troba una llinda datada del 1645. Desviant-nos un moment en un altre carrer paral·lel, el del Dr. Valentí, al número 34, en una finestra del primer pis hi diu: "16 + 20 Monserratus Mollo Presbiter". Tornant al carrer Sant Agustí, i al número 48, una altra llinda porta inscrita: "JHS MI O I 1575". Al costat hi ha la xifra 028.

Ja a la plaça del Pintor Mascort, al costat sud es poden veure

dues finestres de bella factura, i la de més a l'est, en un escut hi ha la data de 1584 (?).

Baixant pel carrer Cancell, més cap a ponent, al número 17, a la llinda de la porta hi consta: "ANTONI BERNI CANSELL 1681". A la casa del costat, al número 15, en una llinda tapiada i potser refeta per la manca de la totalitat del text, hi diu: "TER ME A FETA AÑ 167Q: S".

Seguint fins al carrer Codina, al número 43, una finestra del primer pis està datada del 1565. Al número 24, i també en una finestra, al balcó del primer pis hi consta: "1707 JAUMA CASAS". Al número 7, en una finestra del primer pis hi ha la data de 1624.

A migdia de la Biblioteca, és a dir, al carrer de la Porta Nova i a la cantonada, hi ha reubicada d'una casa del carrer de Figueres no fa pas massa anys una finestra amb escultures, datada del 1548, on s'arriben a llegir els noms "Miro (?)" "Vals (?)". Val a dir que és la data més antiga que es pot llegir als carrers de Torroella.

I acabarem el nostre itinerari al convent dels Agustins, on al damunt d'una antiga porta ara tapiada hi consta l'any 1607. Al seu interior, i en una columna del claustre, porta la data de 1626.

No voldria acabar sense remarcar la gran quantitat d'altres detalls que enriqueixen el nostre patrimoni municipal i que, de ben segur, no haurà passat desapercebut per a ningú en aquesta sortida.

¹Els interrogants són dubtes. Hauré de perdonar la meua vista, però en aquests casos puntuals no podria assegurar que totes les xifres són tal i com les vaig llegir, ja que costen de concretar.



C/ Sant Agustí 48.



Detalls de la façana del Palau Solterra situat C/ Església.



Pou del C/ Mar.



La guerra de Successió

Textos de **Jordi Reynés López**

Al llarg de l'època moderna l'Empordà esdevé el camp de batalla dels litigis de dues grans monarquies absolutistes, França i Castella. Fotografia: Jordi Reynés.

L'any 1700 va morir sense descendència Carles II, últim rei de la dinastia dels Àustria a Espanya, i la seva successió va esdevenir un problema de caire internacional entre dos pretendents que volien assolir el control d'Europa, l'arxiduc Carles d'Àustria i Felip d'Anjou.

Totes les cancelleries europees van participar del plet successori pel tron espanyol que va acabar resolent-se en l'anomenada guerra de Successió (1700-1715), on s'enfrontaren dos bàndols. D'una banda, els austriacistes, partidaris de l'arxiduc Carles d'Àustria, amb exèrcits procedents del Regne Unit, els Països Baixos, l'imperi austríac, Portugal, Itàlia, Catalunya i els territoris de l'antiga Corona d'Aragó i, per altra banda, el bàndol borbònic, integrat per regiments francesos i castellans, amb domini dels francesos en nombre.

La política centralista i uniformitzadora de Felip V, similar a la

que es portava al regne de França, va fer que els antics territoris de la Corona d'Aragó s'inclinessin per donar suport a l'arxiduc Carles d'Àustria. El 20 de juny de 1705 signaren el tractat de Gènova, un acord de col·laboració amb el bàndol aliàt, en el qual Anglaterra prometia 12.000 fusells, el desembarcament de 8.000 soldats d'infanteria i 2.000 de cavalleria, i en el qual els catalans, que fins llavors s'havien declarat lleials a Felip V, donaven suport a l'arxiduc. El novembre de 1705 aquest va jurar les constitucions catalanes i passà a ser el rei Carles III, amb la seva cort fixa a Barcelona. Els soldats catalans representaven un sector minoritari dins l'exèrcit austriacista, una part important eren fusellers de muntanya o

miquelets i soldats de cavalleria.

El 17 d'abril de 1711 va morir Josep I, rei d'Àustria i emperador del Sacre Imperi Romanogermànic, i Carles n'esdevingué el successor. Els anglesos van veure el risc que Carles governés alhora l'Imperi, Àustria i els regnes hispànics amb les colònies a Amèrica, Itàlia i Flandes. I, anglesos i holandesos, adonant-se que Àustria podia agafar un poder excessiu i que França, exhausta per la guerra, ja no era un perill, van signar la pau d'Utrecht. El 25 de juny de 1712, la Gran Bretanya i França acordaren el no-compliment per part dels anglesos del pacte de Gènova i la retirada de les seves tropes.

El mateix van fer holandesos i portuguesos.

L'avanç implacable de les tropes filipistes fins a l'embat final a Barcelona, l'any 1714, va conduir a la victòria el candidat francès, quelcom que significà la fi de la nació catalana tal com s'havia conegut fins llavors. S'aboliren les constitucions del Principat, de manera semblant a com havien estat abolides les dels regnes de València i d'Aragó i ho serien les de Mallorca, i s'inicià el sotmetiment de Catalunya als esquemes rígidament centralistes i autoritaris de la monarquia de Felip V amb la implantació del decret de Nova Planta (1716).



La infanteria passa a ser un element fonamental en la tàctica militar. Fotografia: Josep Ma Compte.

Torroella de Montgrí el 1714

Al llarg del segle XVII i els primers anys del segle XVIII, l'Empordà esdevé el camp de batalla de les dues monarquies absolutistes més potents d'Europa: França i Castella. La guerra, però també la pesta, la pirateria i les crisis de subsistència condicionen fortament la vida de les poblacions empordaneses.

El període que comprèn la guerra dels Nou Anys (1691-1699) i la

guerra de Successió (1700-1715) és de forta presència dels exèrcits francès i castellà a Torroella de Montgrí. Podríem dir que forma part de la quotidianitat de les persones. La població de Torroella de Montgrí, igual que la d'altres pobles i viles de l'Empordà, fa front a la pressió fiscal de la guerra en forma de talles extraordinàries, bagatges, tragines, quintes forçades, allotjaments i composicions. Però la vida avança, la gent sobreviu a una situació gens

favorable, els jurats de la vila es reuneixen en Consell, l'Hospital continua atenent pobres i malalts, els gremis i les confraries s'organitzen... Malgrat la pesta, la guerra, la pirateria i la fam, Torroella de Montgrí, l'any 1714, esdevé una vila d'època moderna amb una economia basada en l'agricultura, però amb una activitat gremial important, amb presència d'oficis com el sabater, el carnisser, el mestre de cases, el traginer i el boter.

Gran gravat de la batalla del Ter, confegit al taller Beaulieu (1694). Dividit en dues parts: a la part inferior el desplegament dels exèrcits; a la part superior, la batalla liderada pel mariscal duc de Noailles contra l'exèrcit espanyol. CdD del Montgrí, les illes Medes i el Baix Ter.



La presència dels exèrcits

Al llarg dels segles XVII i XVIII s'esdevé la revolució militar, fet que originà molts canvis en la forma de fer la guerra. Els pobles, les viles i les ciutats s'acostumaren a viure envoltats dels exèrcits, que s'hi allotjaven durant llargues temporades. Al llarg d'aquests segles, Torroella va allotjar les tropes d'un i altre exèrcit, i ho va fer de maneres diferents. Per una banda, mitjançant el pagament d'una quantitat en diner o espècie pel terç¹ que es trobés situat a les portes i que negociaven els jurats municipals amb els oficials de l'exèrcit. I per altra, allotjant els terços a la vila, a les cases de la població o en un indret on es poguessin establir temporalment. La població havia de fer-se càrrec de les necessitats d'alimentació i sosteniment dels soldats i dels seus cavalls.

La derrota de les tropes de Carles II a la batalla del Ter, l'any 1694, va consolidar la presència de tropes franceses a Torroella de Montgrí, fet que va originar no poques tensions entre l'exèrcit francès i la població autòctona. La vila es va convertir en un lloc de pas estratègicament ben situat per a les tropes franceses que anaven a lluitar cap al sud o bé aquelles que tornaven al Rosselló.

Fer la guerra en territori enemic era una constant del monarca francès, tal com queda recollit en el llibre *La batalla del Ter* (Ramon Sarobe, Antonio Espino), editat l'any 2013 per la Fundació Mascort: "[...] fer la guerra sempre que es pogués en territori dels enemics, perquè les empreses militars correguessin en bona mesura a despesa de la població ocupada, i no de la població francesa, ja prou aclaparada per la fiscalitat règia i per les etapes o rutes de marxa dels regiments francesos per l'interior del país cap als diversos fronts."

A l'Arxiu Municipal de Torroella de Montgrí també es troben diversos testimonis de la població torroellenca sobre com aquests satisfieien els allotjaments a les tropes franceses després de la batalla del Ter, en forma d'aliments, palla i menjar per als cavalls, etc. Però a més dels allotjaments i el pagament de

talles extraordinàries, la presència dels exèrcits a les poblacions catalanes va significar moltes més coses, com ara quintes i allotjaments forçats de la població, bagatges i tragines (transport de la logística necessària per als exèrcits), abusos, pillatges i saquejos.

¹ Un terç era una unitat militar d'infanteria de l'exèrcit de la monarquia hispànica durant l'època de la Casa d'Àustria comprès entre el 1534 i el 1704. Els terços van ser famosos per la seva resistència al camp de batalla i formaren l'elit de les unitats militars disponibles per als reis de la monarquia hispànica de l'època.

▼ Torroella de Montgrí al llarg del segle XVII ha de fer front als allotjaments de les tropes franceses i castellanes. Fotografia: Josep Ma Compte.



▼ Un terç tenia 3.000 soldats. Estava format per dotze companyies, cadascuna amb 250 soldats. Fotografia: Jordi Reynés.



Els canvis en l'art de fer la guerra

Els segles XVII i XVIII són els de la revolució militar a Europa, quelcom que implica canvis significatius en l'art de fer la guerra i també en les formes d'organització dels estats moderns. La primera gran transformació és la importància que pren la infanteria pirobalística amb les armes de foc, enfront de la cavalleria i l'artilleria.

L'arcabús (mosquet, escopeta, fusell) i la pica són ginys que revolucionen totes les tàctiques militars. Es tracta d'armament relativament fàcil d'utilitzar, que

requereix poca instrucció i té una gran capacitat de destrucció. A banda d'aquestes armes, els soldats també porten espasa. No és estrany, per tant, trobar testimonis de despesa executada pels consells de les

universitats² del Baix Empordà per adquirir armament destinat al guarniment de companyies d'homes que tenien cura de la defensa de la vila o que donaven suport a l'exèrcit del monarca. El 1715, la Universitat

Als segles XVII i XVIII la infanteria pirobalística agafarà importància enfront la cavalleria i l'artilleria. La infanteria a més de l'arcabús porta també una espasa per complementar el seu armament. Gravats de Jacob de Gheyn II (Verstorben 1629).



² La Universitat és l'òrgan suprem del poder local, que representa els interessos de tot el comú o habitants permanents del terme.

o Ajuntament de Torroella de Montgrí destina una quantitat de diners al manteniment de la fortificació situada a les illes Medes.

Els exèrcits francès, castellà i anglès estaven formats per soldats a sou, mercenaris que lluitaven a canvi d'una soldada. Sovint els sous no els arribaven

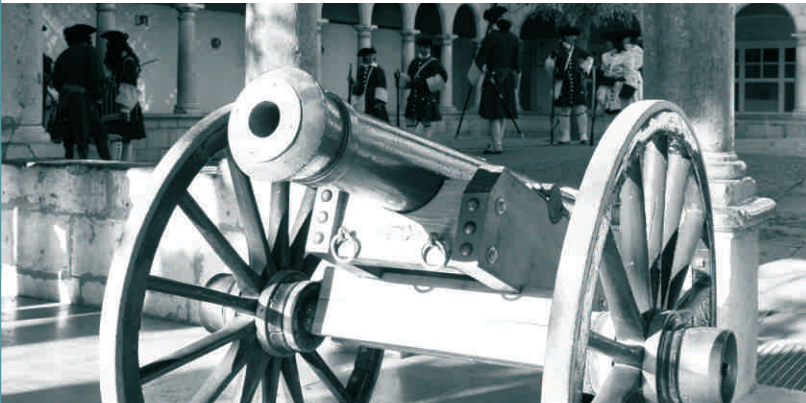
i, per sobreviure, es llançaven al pillatge. A més a més, les columnes militars eren seguides per un segon exèrcit format per criats, esposes, taverneres, prostitutes, mags, jugadors, etc.

També és una època en què els exèrcits s'amplien, fet que fa augmentar encara més la despesa militar i, en con-

seqüència, la pressió fiscal sobre la població. L'impost



▲ La revolució militar introdueix grans transformacions en la forma de fer la guerra. Fotografia: Jordi Reynés



▲ La guerra esdevé una sagnia econòmica per les hisendes dels municipis catalans. Fotografia: Josep Ma Compte.

▼ Al segle XVII les tropes comencen a practicar una forma més lineal a l'hora de replegar-se al camp de batalla. Fotografia: Josep Ma Compte.



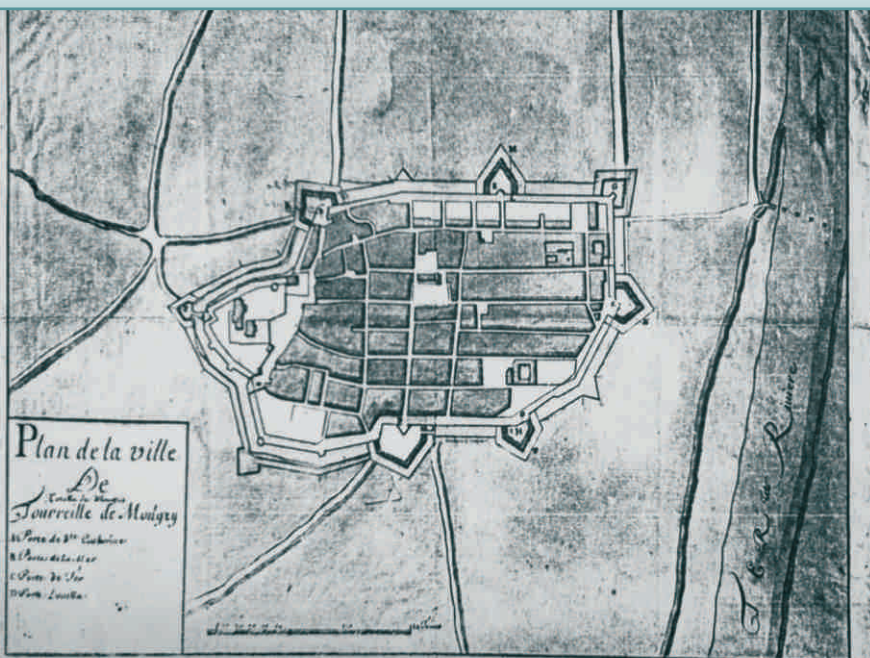
³ Element de fortificació de forma pentagonal inserit en l'espai d'unió de dos panys de muralla.

L'estructura urbana de la vila el 1714



▲ Torroella de Montgrí conserva algun vestigi de la seva muralla d'origen medieval, com ara el portal de Santa Caterina. Fotografia: Fons Josep Vert (CdD Montgrí, illes Medes i Baix Ter).

▼ Projecte francès de fortificació de la muralla de Torroella de Montgrí (1709) que finalment no es va dur a terme. Fons Josep Vert (CdD Montgrí, illes Medes i Baix Ter).



El recinte emmurallat més primitiu que coneixem de Torroella de Montgrí és el que comprèn el portal de Santa Caterina fins al carrer del Mar i es coneix amb el nom de la Cellerera (segles XII i XIII). Al segle XIV és quan es construeix el perímetre de muralla que engloba tots els carrers i habitatges de l'Eixample que constitueixen els carrers que van del carrer del Mar al passeig Vicenç Bou i de Fora Portal al passeig de Catalunya.

En ple segle XIV, Torroella de Montgrí té dos recintes emmurallats: el de la Cellerera, on viu el governador, el clergat i durant un temps la comunitat jueva; i el de l'Eixample, on viu la major part del poble amb un sistema d'organització propi que és la Universitat. El perímetre defensiu que dibuixa la muralla de Torroella encara avui conserva algun vestigi, com ara la torre de les Bruixes (segles XV-XVI), de forma cilíndrica, atalussada a la base i de 12 metres d'alçada, amb espitlleres per a armes de foc. Des de la torre de les Bruixes, la muralla va resseguint les cases fins a arribar al portal de Santa Caterina. Abans, però, encara es conserva un tram de la muralla del segle XIV. El portal de Santa Caterina és l'única de les sis portes de les muralles que encara resta dempeus. I l'últim tros de muralla que es conserva és el que es troba situat a la plaça de la Muralla i que fins a principi del segle XX es troba adossat al Portal de Mar.

L'any 1709 hi ha un ambiciós projecte francès per a remodelar la muralla de Torroella i convertir la vila en una ciutat fortificada a l'estil de les fortaleses europees amb elements defensius com baluards, però el projecte no es duu a terme. I, a la segona meitat del segle XIX, les muralles passen a ser vistes com un impediment per al creixement urbanístic de la vila i són enderrocades per obrir nous carrers que comuniquen amb els barris de Santa Caterina, Fora Portal, Cases Noves, etc.

La societat torroellenca



En plena Guerra de Successió, Torroella de Montgrí té diferents oficis vinculats als béns i serveis de consum. Fons Josep Vert (CdD Montgrí, Illes Medes i Baix Ter).

Una característica fonamental de la societat catalana del segle XVII és que l'activitat manufacturera a les ciutats catalanes (Barcelona, Girona, Mataró, etc.) tendeix a anar a la baixa. En canvi, altres activitats manufactureres, sobretot les relacionades amb el tèxtil, tendeixen a desplaçar-se a les zones rurals.

Si bé les ciutats catalanes, durant el segle XVII, veuen una davallada en certes ocupacions vinculades al tèxtil, cuir, vi o algunes activitats vinculades al mar, altres ocupacions es mantindran. Sobretot, les relacionades amb el menjar, l'adquisició de productes de primera necessitat i la construcció. Torroella de Montgrí té una gran activitat en aquests sectors: flequers, carnisers, taverners, sastres, sabaters, ganiveters, mercaders i traginers. Tant o més

important és l'activitat agrícola i ramadera.

Les ocupacions liberals també prenen importància al llarg dels segles XVII i XVIII. Així, els negociants, notaris i comerciants formen part del grup que consumeix més perquè també és el que disposa de major liquiditat.

Les operacions de crèdit que provoca la presència dels exèrcits i la pesta, la Universitat de Torroella les fa amb personatges amb una elevada liquiditat, bé de Torroella, bé d'altres viles i ciutats veïnes. Es

tracta de negociants, comerciants, mercaders, homes de negocis, professionals liberals com notaris o advocats, un grup social que podem anomenar la petita burgesia emergent. Les quantitats prestades són diferents i totes es retornen amb terminis que varien segons la quantitat prestada. Durant els anys de menys presència de tropes i pressió fiscal provinent de la guerra, el Consell Municipal aprofita per augmentar els pagaments de pensions de censal als creditors per eixugar deute.

La taverna és un arrendament present a moltes poblacions baixempordaneses. Fotografia: Jordi Reynés.



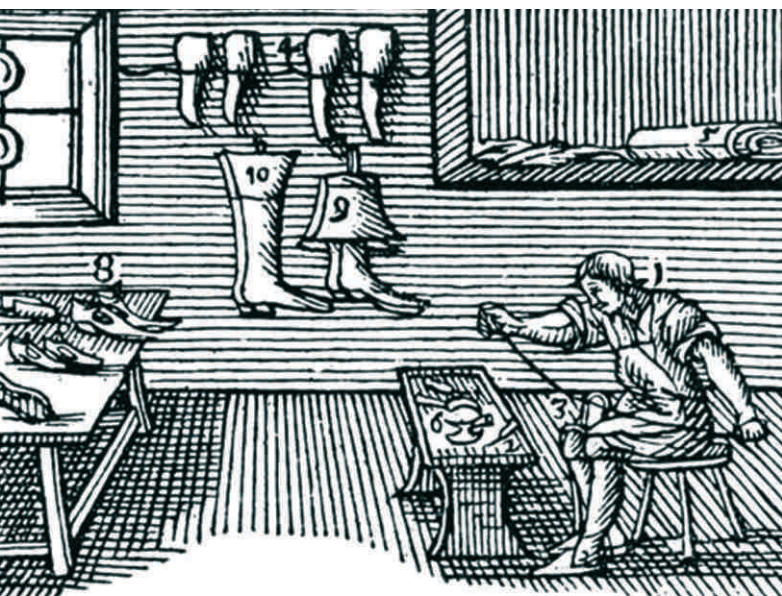


Els arrendaments o monopolis esdevenen una important font d'ingressos per a les hisendes locals.

Arrendaments, monopolis o “corredories”

Torroella de Montgrí, el 1714 comptava amb diversos arrendaments o monopolis que eren un dret contret previ pagament al Consell Municipal per al subministrament d'un determinat bé o servei generalment vinculat a productes de primera necessitat. L'arrendador pagava una quantitat de diners al Consell de la població a canvi del dret del monopoli, generalment per un any, per al subministrament d'un determinat bé o servei (vi, glaç, carnisseria, sal, peix, etc.). Els ingressos que generava la Universitat de Torroella de Montgrí provinents dels arrendaments suposaven una de les parts més importants per al finançament dels serveis que satisfia el Consell cap a la població. L'any 1714, Torroella de Montgrí tenia unes 350 cases i una població d'entre 1.800 i 1.900 habitants. L'economia era de subsistència, basada en el treball agrícola, amb presència d'activitat gremial vinculada als oficis de productes, eines i útils que tenien una relació directa amb les necessitats de primer ordre: alimentació, vestit i calçat.

Segons el llibre del clavari de l'any 1714, els arrendaments que hi havia a Torroella de Montgrí eren: fleca, aiguarent, pólvora i clau, gavella (productes de primera necessitat com peix salat, oli i sabó), peixateria, taverna, anyells i llana, els grans, corredoria de la Torre Ponça, arròs de l'agulla, arròs de la Devesa, carnisseria. També el cadastre de 1716 descriu alguns oficis presents a la vila: agricultors propietaris, agricultors parcers, fills d'agricultors propietaris, criats, pescadors, jornalers i pobres. I el llibre de comptes i conductes del doctor Durán, de l'any 1779, dona pistes sobre els oficis i ocupacions de la Torroella del segle XVIII. Per exemple, aquell any, a Torroella hi havia cinc metges per 2.500 habitants. El que fa pensar que la vila havia experimentat una recuperació econòmica important.



MOSTRA RETROSPECTIVA DE VELS OFICIS





Poders i contrapoders

Un fet històric que es produeix a Catalunya al llarg de l'època moderna és l'aparició d'un nou orde social, polític i econòmic que trenca amb les estructures feudals. Al llarg de l'època moderna (segles XVI, XVII i XVIII) apareixen noves formes d'ordenació del poder i s'arriba a produir una separació molt clara entre el poder del monarca i el poder civil de la població representada per les seves institucions com el Consell de Cent i la Diputació del General a Barcelona i les universitats a la resta dels municipis catalans.

▲ Els municipis catalans del segle XVII gaudien de personalitat jurídica pròpia, amb una estructura política i administrativa que els permetia regir els seus propis afers. *Fotografia: Sílvia Yxart.*

La Universitat, el poder civil

Torroella de Montgrí, l'any 1714, té la seva Universitat amb personalitat jurídica pròpia, amb estructura política i administrativa que li permet regir els seus propis afers. La Universitat és l'òrgan suprem de poder local i representa els interessos de tot el comú i dels habitants permanents del terme. La Universitat de Torroella de Montgrí, que escull els seus membres pel sistema d'insaculació,⁴ està composta per:

Cònsol en cap, **Joan Massanet**
 Cònsol segon, **Tomas Clerigas**
 Cònsol tercer, **Josep Sunyer**
 Clavari, **Josep Serralta**
 Oïdor de comptes,
Nicolau Cortada
 Mostassaf, **Josep Martí**

A més d'aquests càrrecs, la Universitat completa la seva composició amb els homes del Consell. També cal esmentar la

presència d'alguns oficis vinculats a tasques al servei de la comunitat com:

Secretari, **Josep Mir**
 Relloger, **Tomàs Clerigas**
 Barquer, **Esteve Pagès**

Cal tenir en compte que és la Universitat de Torroella de Montgrí que el 1714 es fa càrrec de la construcció i manteniment de serveis i infraestructures públiques com la muralla, els pous i les fonts que hi ha repartits pels carrers de la vila, l'Hospital i la mina d'aigua.

⁴ Procediment d'elecció implantat a les corporacions públiques—municipis, generalitats, gremis— de la corona catalanoaragonesa, al segle XV, i que hi perdurà fins als decrets de Nova Planta, al segle XVII. El rei aprovava una llista de totes les persones idònies per als càrrecs el nom de les quals era col·locat, en rodolins, en unes bosses corresponents als diversos càrrecs o oficis de la corporació; aquestes eren guardades curosament en una caixa tancada amb diverses claus. El dia de l'elecció la caixa era oberta i un nen menor de deu anys extreia a sort i hom llegia públicament els noms.



L'òrgan suprem de poder local és la Universitat que representa els interessos de tots els habitants del terme. *Fotografia: Jordi Reynés.*

L'aristocràcia, el poder feudal

A finals del segle XVII i principis del segle XVIII, els senyors de Torroella són els comtes de Solterra, propietaris del Palau Solterra. El domini d'aquesta família s'estén durant gran part de l'època moderna.

El Palau Solterra és construït per la família Pons, que l'any 1604 estableix parentiu amb la família Sarriera, originària de la ciutat de Girona. Els Sarriera mostren fidelitat al monarca espanyol durant la guerra dels Segadors. Aquesta fidelitat costarà la vida a Dídac de

Sarriera-Gurb i de Pons i al seu germà Miquel, executats el 1652 per les autoritats franceses a Vic. Acabada la guerra, amb el tractat dels Pirineus (1659), el rei Carles II, l'any 1671, concedeix el títol de comte de Solterra al senyor Joan de Sarriera-Gurb i Descatllar, fill de Dídac.

Els Sarriera, comtes de Solterra, construeixen la resclosa d'Ullà al darrer terç del segle XVII, fet que mostra un interès per la millora de les infraestructures vinculades als conreus. Al llarg de l'època moderna es desenvolupa un canvi en les

formes d'organització del poder, de manera que la senyoria jurisdiccional d'origen feudal de la noblesa entra en contraposició amb les noves institucions de poder com la Universitat. En no poques ocasions aquests dos poders entren en litigi per l'exercici del poder, ja sigui per la recaptació de certs impostos (delmes) o pel domini de certs monopolis o arrendaments. El comte de Solterra, per exemple, mantindrà un plet llarg amb la Universitat de Sant Hilari Sacalm per la facultat de tenir carnisseria.



Professionals liberals com notaris, advocats i negociants esdevindran els gran prestataris de les universitats catalanes. Fotografies: Jordi Reynés.

El poder reial

L'any 1715, amb la guerra a punt d'acabar, la Universitat de Torroella de Montgrí ha d'organitzar una talla extraordinària entre la seva població. El clavari, Josep Serralta, anota amb precisió el nom dels carrers i la contribució que fan a l'esmentat impost. A Catalunya, a partir del segle XIII, la talla és un impost extraordinari que s'aplica als veïns d'un municipi per satisfer les necessitats financeres del monarca. Al llarg de l'època

moderna es genera una elevada pressió fiscal per part del rei sobre la població per aconseguir diners per pagar l'enorme despesa generada. Aquesta exigència financera, juntament amb l'escassetat dels recursos econòmics ordinaris de les hisendes locals, fan que les talles estiguin a l'ordre del dia als municipis catalans. La talla és decidida, organitzada i cobrada pel mateix Consell Municipal. Aquesta talla de 1715 es cobra en funció de la capacitat econòmica del cap de casa.

Carrer Major (tall de 6): 536 lliures, 13 sous, 6 diners.

Carrer Major (tall de 3 i de 2): 354 lliures, 18 sous, 20 diners.

Carrer d'Ullà (tall de 6, 3 i de 2): 701 lliures, 19 sous, 9 diners.

Carrer dels Bous: 259 lliures, 3 sous, 6 diners.

Carrer de la Codina: 314 lliures, 8 sous, 9 diners.

Carrer de l'Hospital: 456 lliures, 10 sous, 9 diners.

Masos: 335 lliures, 8 sous, 4 diners.

Masovers (tall de 6, 3 i de 2): 175 lliures, 1 sou.



▲ El Pont Vell enrunat el 7 de febrer de 1939 per l'exèrcit republicà en retirada. Fotografia: CdD del Montgrí, les illes Medes i el Baix Ter.

75 anys del pont volat sobre el Ter

Enguany fa 75 anys que l'exèrcit republicà, la matinada del 7 de febrer de 1939, poc abans que les tropes franquistes arribessin a Torroella per la carretera de Colomers i Verges, per tal de posar el màxim d'obstacles a l'avanç franquista, va fer esclatar l'antic pont de Torroella damunt del Ter.

Escriu: Sílvia Yxart

Hi ha torroellencs que encara recorden el so brutal d'aquest en caure dinamitat. Des d'aquell moment, i pràcticament durant dos anys, el creuament del riu es va haver de tornar a fer en barca o mitjançant una passera

provisional, quan aquesta va estar llesta.

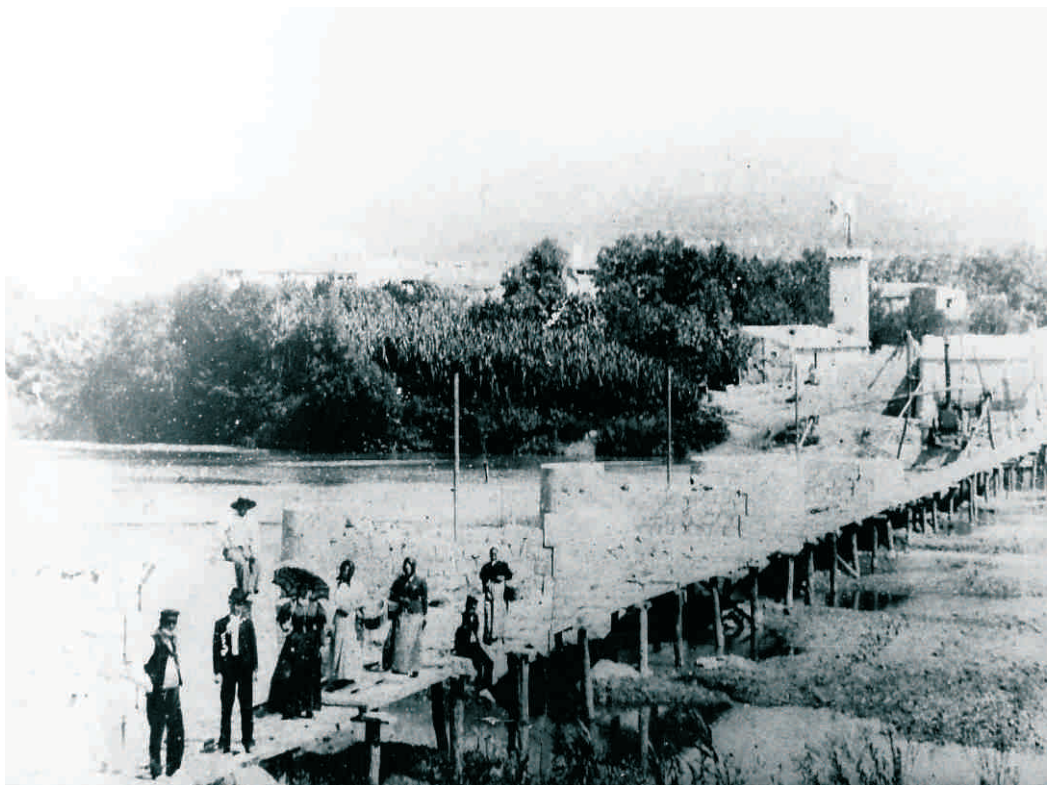
Malgrat que el pont inaugurat el 1899 és conegut a la vila com el pont vell, hi ha referències que assenyalen que n'hi hagueren d'anteriors. L'últim pont referen-

ciat abans del del s.XIX, s'observa derruït als gravats francesos de la batalla del Ter, del 27 de maig de 1694. I, si des del segle XVIII, no és té constància de cap altre pont, això justifica que fos una obra reivindicada a la vila.

El pont, una obra desitjada

Marcel·lí Audivert, al llibre *Torroella de Montgrí, una vila singular*, destaca que Torroella, el 1840, comptava amb 3.800 habitants i un territori agrícola exuberant. Tanmateix, restava isolada de les poblacions industrials i populars de l'Empordanet, que eren el mercat principal d'aquests productes. Tot i que el riu es pogués travessar en carro, "constituïa una barrera infranquejable durant moltes diades de l'any, i encara que pogués travessar-se, si es tractava de carruatges havia d'ésser amb poca càrrega, si els carruatges es desviaven una mica del pas més adient, les rodes s'enfonsaven fins al botó." També hi havia la possibilitat de fer-ho en barca, però "algunes vegades aquest baixava massa gros, i d'altres, en èpoques d'estiuada, restava embarcada i amb treballs per sortir endavant." Tot plegat feia que a la vila hi hagués una necessitat imperiosa de bastir un pont. El 15 de desembre de 1849, l'Ajuntament demanà poder vendre la Torre Ponça i el Mas Pobre de l'Estartit amb aquesta finalitat, però venudes les propietats, no hi degué pas haver prou recursos per construir-lo.

La vila, conscient que una obra així havia de córrer a càrrec de l'Estat, va incorporar el projecte del pont en un pla de comunicacions de certa importància comarcal de l'any 1864 on hi figurava la carretera de Viladamat a Palafrugell. Tot i acceptar el projecte, l'Estat no va realitzar-lo fins al cap de trenta anys, gràcies a la persistència del Sr. Marquès de Robert, que llavors estava com a diputat a corts pel districte de Torroella, i que va ser decisiu perquè el projecte no quedés en l'oblit. Tant és així, que l'Ajuntament va nomenar-lo fill adoptiu de la vila.

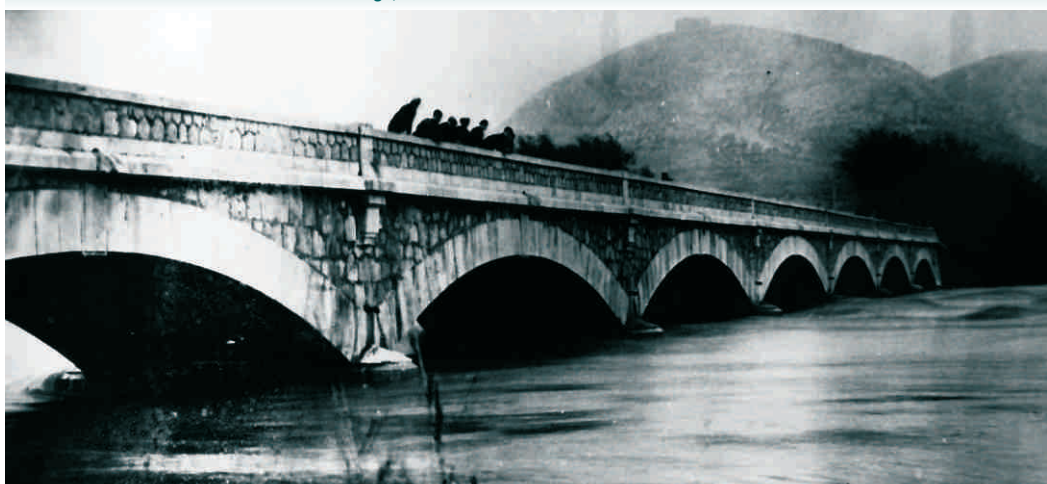


▲ Vista del pont provisional. Any 1895. Fotografia: CdD del Montgrí, illes Medes i el Baix Ter.

▼ Torroella de Montgrí i el pont del riu Ter. Fons Josep Vert (CdD Montgrí, illes Medes i Baix Ter).



▼ Riuada al Pont Vell. CdD del Montgrí, illes Medes i el Baix Ter.





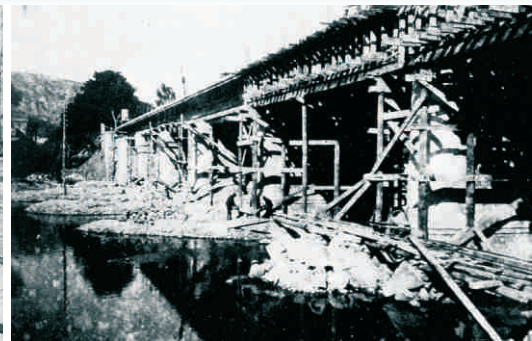
El pont vell

Mentre el poble restava a l'espera de la construcció del pont, se'n va fer un de provisional de fusta, que més tard va servir per passar els materials i el trànsit derivat de la construcció. Finalment, el 25 de setembre de 1895, l'alcalde va notificar la subhasta de les obres, notícia que es va celebrar amb una festassa. El 28 d'agost de 1896, quan es va posar la primera pedra del pont, es va canviar el nom del passeig de Catalunya, llavors del Progreso, pel de Marquès de Robert. Les obres avançaven a molt bon ritme fins que una riuada es va emportar un pilar, quelcom que va retrassar la seva inauguració fins al 1899. Quan es va acabar aquell pont de set arcades construït amb la millor pedra del Montgrí, Pere Blasi destacava que calia tenir presents les penalitats sofertes per la vila per comprendre tot l'entusiasme que despertà.



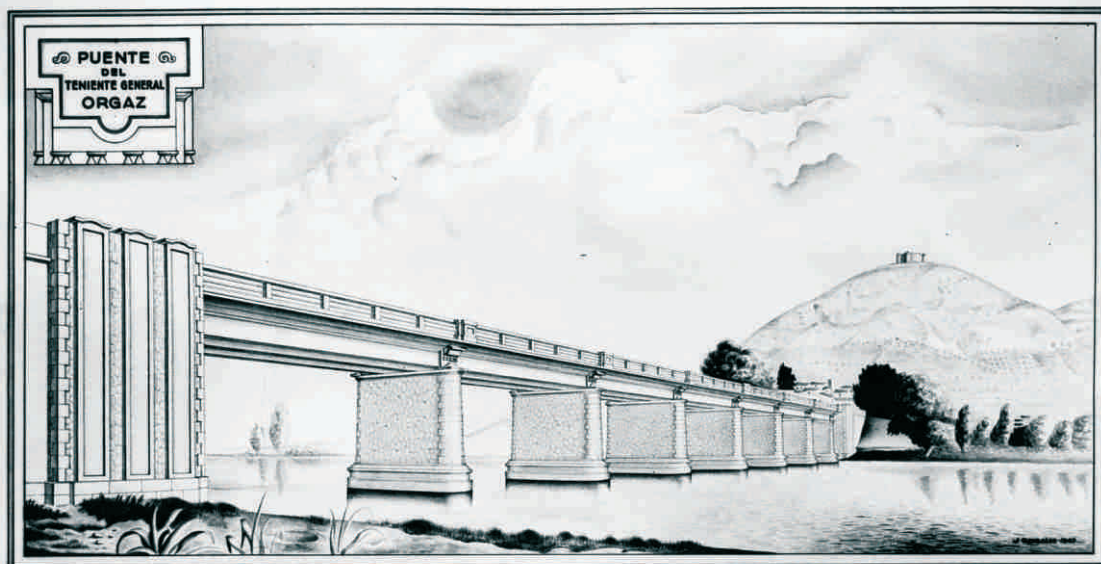
▲ Reconstrucció del pont del riu Ter a Torroella de Montgrí (any 1940).
Fotografia: Fons Josep Vert (CdD Montgrí, illes Medes i Baix Ter).

▼ Pont metàl·lic provisional muntat per l'exèrcit sobre el Ter a Torroella el 1945. Una avinguda del riu se l'endugué. Fotografia: Fons Josep Vert (CdD Montgrí, illes Medes i Baix Ter).



▼ Projecte del pont nou de l'any 1940. Fotografia: Fons Josep Vert (CdD Montgrí, illes Medes i Baix Ter).

SERVICIO MILITAR DE PUENTES Y CAMINOS DE CATALUÑA



PUENTE DE TORROELLA DE MONTGRÍ

Enderroc del pont vell i construcció del nou

Segurament per aquest motiu també es va viure intensament el seu comiat. A *Torroella, vila vella*, Jaume Bassa i Jan Baca contenen com els torroellencs, al llarg del 6 de febrer de 1939, s'anaren a acomiadar del pont. Tothom sabia que estava sentenciat. La gent de la Torre Martina, amb Enrique Líster, comandant de les tropes republicanes a l'Ebre, instal·lat al mas, van observar que aquell dia estava furiós. I quan entrà un oficial i, després de saludar, afirmà amb el cap, tothom va saber què succeiria després.

Afortunadament, el pont nou, el que coneixem avui, no va tardar pas tant a construir-se. Després d'acabar el conflicte, l'estiu de 1939, el Ministerio de Fomento o de Obras Públicas va iniciar-ne la reconstrucció. Però també aquesta vegada la primera riuada forta, la del dia de Sant Esteve, se'l va emportar. Arran d'allò, el Ministeri va ser retirat de l'obra i, passat l'hivern, l'exèrcit, mitjançant el seu cos d'enginyers especialitzat en ponts i camins, va encarregar-se'n, plantejant un pont més ample, més modern i més fort.

El general Lacalle va ser el màxim responsable de l'obra,

juntament amb l'enginyer comandant Cámpora i l'exèrcit, que llavors comptava amb personal presoner de guerra o polític. A Torroella, la construcció va personar-la una companyia d'exiliats. I, com que alguns presoners eren alliberats mentre eren al camp de treball, sempre hi havia anades i vingudes de nous presoners. Jordi Bellapart, al *Llibre de la Festa Major de 1997*, explica que entre aquests aparegué el seu pare, Salvador Bellapart que, empadronat a Gualta, va passar desapercebut i aconseguí que no el deportessin a camps més llunyans com havien fet amb companys de Torroella.

300 presoners republicans feren possible la construcció del pont nou, que es va acabar a finals de 1940. I aquest també, el 18 d'octubre, abans d'enllestir-se, passà la seva prova de foc. Una de les riuades més fortes dels últims temps va cobrir tres quartes parts dels pilars del pont, que aquesta vegada van resistir. La passera provisional, no va tenir tanta sort. A causa de la riuada, Bellapart explica que els primers a inaugurar el pont van ser les vaques, els cavalls i els porcs de casa seva que, negats d'aigua, els evaquaren

pel pont. Però en realitat, la inauguració oficial va ser el 15 de desembre de 1940, quan fou batejat amb el nom de General Orgaz, llavors Capità General de Catalunya, i representant del govern que va oficiar l'acte, juntament amb el batlle de Torroella, el Sr. Florenci Capellà, la Sra. Marquesa de Serra i Sant Iscle, que apadrinà el pont, i el rector de la parròquia, Mn. Garrido, que el beneí.

Bibliografia:

DE CAMPS I ARBOIX, Joaquim, "Records històrics de Torroella i del castell del Montgrí", *L'Avenç*, ed. Tipografia, Barcelona, 1911.

AUDIVERT, Marcel·lí, *Torroella de Montgrí, una vila singular*, ed. Marcel·lí Audivert, Barcelona, 1983.

BELLAPART, Jordi, "El pont es va construir amb el seu esforç", *Llibre de la Festa Major 1997*.

VERT I PLANAS, Josep, "Els cent anys del pont sobre el Ter", *Llibre de la Festa Major 2000*.

ROVIRAS, A.; TORRENT, E., "Torroella i l'Estartit", *Quadern 107 de la Revista de Girona*, Diputació de Girona, juny 2003.

AUDIVERT, Marcel·lí, *Torroella de Montgrí, una vila singular*, ed. Marcel·lí Audivert, Barcelona, 1983.

BASSA, J.; BACA, J., *Torroella, vila vella*, ed. Fundació Mascort, 2007.

▼ Salvador Bellapart, presoner de guerra, vestit amb l'uniforme de treball. Fotografia: arxíu Jordi Bellapart.



▼ Inauguració del pont nou, el 15 de desembre de 1940. El mossèn Josep Garrido va beneir l'obra. Fotografia: Fons Josep Vert (CdD Montgrí, illes Medes i Baix Ter).





▲ D'esquerra a dreta, Sònia Tarancon, coordinadora d'Educació Infantil; Montse Xifra, Cap d'Estudis i Jordi Artalejo, director de l'Escola Guillem de Montgrí recollint el premi, al Palau de Pedralbes.

Distingeixen l'Escola Guillem de Montgrí per un projecte que fomenta l'aprenentatge del llenguatge oral en ambients de treball

L'Escola Guillem de Montgrí va rebre el 28 de maig un dels XXXVI Premis Baldri Reixach que atorga la Fundació Lluís Carulla en reconeixement a iniciatives que fomentin l'estímul de l'escola catalana i de qualitat. En concret, es va premiar la posada en marxa d'un projecte d'innovació educativa que vol reforçar entre l'alumnat l'ensenyament de la llengua oral, per tal d'afavorir el progrés individual de cada infant.

El projecte, que es va començar a implementar el curs 2011-12, parteix de la base que el llenguatge oral indispensable per al desenvolupament de la llengua escrita. Un nen/a que tingui una «motxilla» rica en lèxic, que el comprèn i el sap utilitzar, s'assegura una base sòlida per a l'aprenentatge de la lectura i l'escriptura; però, a més, aquesta li serà imprescindible per a una bona evolució en les altres àrees curriculars. El llenguatge oral, a més, és una eina per estructurar el pensament. Abans de parlar hem de pensar allò que volem dir i com ho volem dir i gràcies a l'oralitat es poden establir relacions interpersonals, que ens ajuden a desenvolupar les

habilitats socials i emocionals, entre d'altres.

Es considera que entre els 3 i 8 anys, pel moment evolutiu dels nens i nenes, són idònies per treballar aquest tipus de llenguatge. En aquestes edats convé adquirir una base sòlida on es puguin assentar els posteriors aprenentatges.

Per tot això, un dels objectius principals de l'Escola Guillem de Montgrí és assegurar el domini de la competència comunicativa oral. Aquest treball comença a infantil i continua tota la primària amb un treball sistemàtic de lèxic, estructura de la frase, consciència fonològica, parla i motricitat.

Aquesta feina és fonamental, perquè s'ha constatat que els

alumnes, molt sovint, arriben a l'escola amb una «motxilla» pobre en lèxic.

L'estratègia per compensar aquestes mancances ha passat per revisar la programació de lecto-escriptura que s'aplicava i que posava més èmfasi en el llenguatge escrit que no en l'oral. Això no vol dir que no es treballés aquest a les aules, sinó que es feia de manera poc sistematitzada i programada.

A partir de reflexionar sobre el tema a nivell de claustre, i basant-se en el fonament teòric de diversos autors sobre la importància que té un bon domini de la competència comunicativa oral, es va decidir modificar la programació de lecto-escriptura.



▲ Ambient descoberta i ambient teatre

Creació d'ambients temàtics

Un cop arribat aquest punt, es va cercar una metodologia de treball que afavorís el desenvolupament de la competència comunicativa oral, partint de les necessitats tan diverses de l'alumnat i que permetés assegurar el màxim d'èxit en els resultats. Es va pensar que organitzar les aules en diferents ambients per assolir objectius fixats. L'escola Guillem de Montgrí té tres línies, i el curs 2012-2013, constava de 9 aules organitzades cada una d'elles en quatre racons (llengua, mates, joc simbòlic i plàstica). Pel curs 2013-2014 s'hi va incorporar un quart grup de P3 afegint-hi un mòdul al pati. Durant el mes de juliol del 2013 tots els mestres de l'escola, es van implicar en adequar les aules i el mòdul d'infantil per als diferents ambients de treball. El disseny dels espais, l'adquisició dels materials i mobiliari, la col·locació, etc., eren feines que calia anar fent de manera coordinada per començar el setembre del 2013. Els espais es van distribuir en diferents ambients temàtics: números, descoberta, lletres, teatre, toca-toca, taller, l'esquitx, la caseta, psico i xalet.

Tot i que la majoria del treball que es fa a l'educació infantil és globalitzat i, en moltes de les activitats s'hi poden trobar aspectes de les diferents competències, hi ha determinades activitats que ajuden a desenvolupar amb més mesura unes competències concretes. Cada ambient està dissenyat per treballar i desenvolupar unes habilitats i competències concretes relacionades amb les àrees curriculars, però tots tenen com a eix vertebrador el treball de: les habilitats lingüístiques, el pensament creatiu i de les habilitats socials i emocionals.

Un projecte d'aquestes dimensions, amb canvis metodològics i d'aspectes de la programació de lectoescriptura tan importants, ha implicat a gran part de la comunitat educativa.

Els mestres han hagut de fer un esforç d'organització, coordinació i de treball per poder preparar els espais i per revisar les programacions refer-les i dur-les a terme. L'AMPA en tot moment ha recolzat el projecte, donant-li un suport econòmic i humà.

Les famílies viuen el projecte amb molta il·lusió i confiança entenent que aquests canvis suposen una millora pels seus fills i filles. La constatació de la millora dels resultats en la majoria d'alumnes, inclosos els no autòctons, ha contribuït a aquesta confiança cap al projecte i cap als professionals que el duen a terme.

A nivell de poble, també s'ha conegut que l'escola Guillem de Montgrí ha apostat per millorar els resultats escolars, intentant arribar a la majoria d'alumnes, a partir d'una metodologia, que mitjançant el joc i l'aprenentatge per descobriment afavoreixi les habilitats comunicatives, socials, emocionals... És per això, que el prestigi de l'escola ha augmentat, juntament amb les seves matrícules.

En els darrers anys l'escola Guillem de Montgrí ha aconseguit situar-se dins les deu primeres escoles de Catalunya pels seus bons resultats en els aprenentatges dels alumnes. Amb aquest premi se li reconeix la seva tasca educativa.



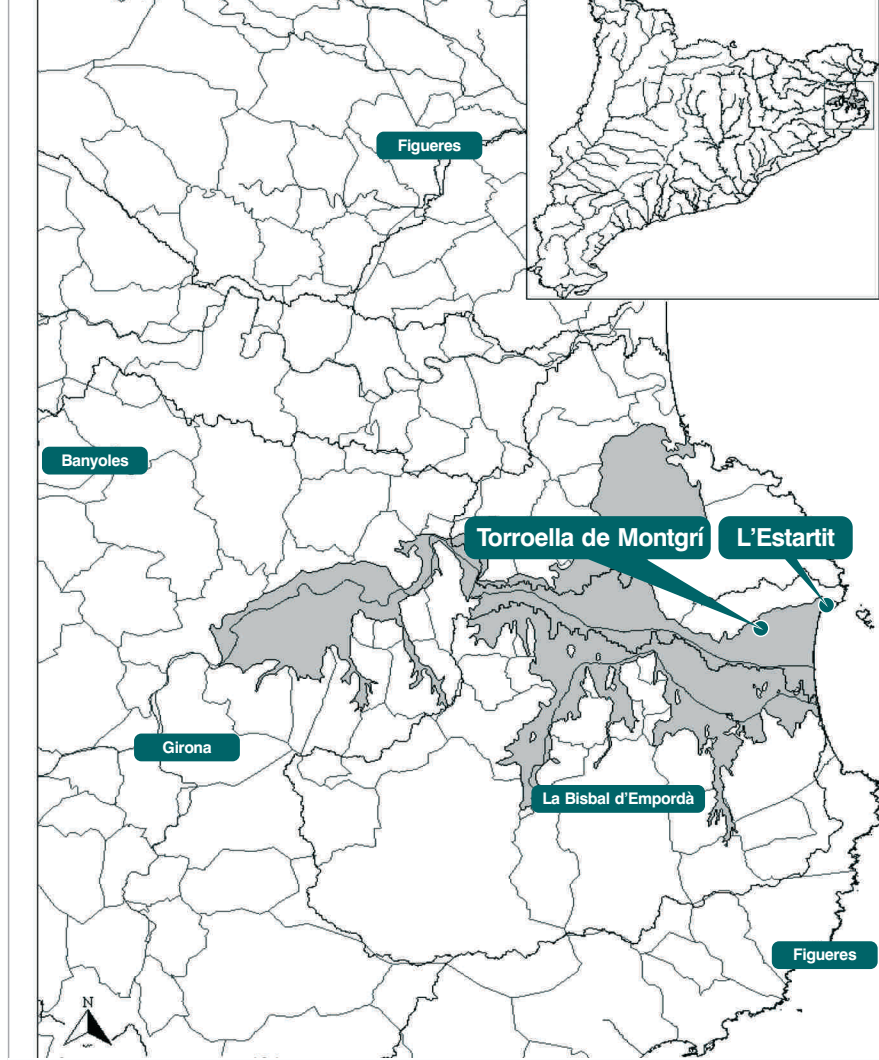


Nou ens per millorar la gestió de l'aigua al Baix Ter

El 26 de juny va quedar constituïda la Junta Central d'Usuaris d'Aigües Superficials i Subterrànies del Baix Ter. Es tancava així un llarg cicle que es va iniciar arran del greu episodi de sequera que vam patir la primavera del 2008. Gràcies a aquest nou ens, els ajuntaments, empreses i particulars amb dret a utilitzar un determinat cabal podran participar directament en la gestió de l'aqüífer. En formen part 39 ajuntaments i al voltant de 1.200 usuaris.

La situació d'extrema sequera del 2008 va fer que l'Ajuntament de Torroella de Montgrí promogués la creació d'una comunitat d'usuaris d'aigües de l'aqüífer del Baix Ter, per optimitzar-ne l'explotació i frenar-ne la degradació. Com a pas previ, va impulsar una declaració institucional on es defensava la implicació del món local en la gestió de l'aqüífer. El document va ser subscrit per la majoria de municipis que s'hi abasteixen (des del congost de Sant Julià de Ramis fins a la Gola).

El procés constituent es va iniciar el juliol del 2010, però va quedar aturat pocs mesos després a causa de la proximitat de les eleccions municipals. Aquest mandat l'Ajuntament va reactivar-lo i, després de convocar una reunió informativa el 2012, es va acordar constituir una comissió redactora dels estatuts.



▲ Situació geogràfica de la massa d'aigua

En un primer moment es volia crear una comunitat d'usuaris d'aigües (CUA), que aglutina les aigües subterrànies, però posteriorment es va acordar incloure també les superficials, per a la qual cosa la llei preveu la figura de la junta central d'usuaris d'aigües. La del Baix Ter serà la primera que es crea a les comarques gironines.

Entre d'altres, els objectius seran els de promoure l'ús racional de l'aigua, la recàrrega, la contaminació i la intrusió marina. Desenvoluparà tasques de control, planificació, gestió, eficiència de regs, punts de control de la salinitat, estalvi, millora de la circulació dels cabals o programes de recàrrega, etc.

▼ Vista aèria de la Gola i la plana del Ter



Desbloquegem temes històrics i sanegem l'Ajuntament

Tot i les dificultats econòmiques d'aquest mandat, degut a la crisi, hem estat capaços de fer realitat projectes encallats des de feia molts anys i que no es podien endarrerir més. Fer-ho no ha estat gens fàcil. Ens ha calgut treballar-hi molt i dedicar-hi un esforç que potser no es veu, però que ha estat fonamental per poder-los desbloquejar. En aquest bloqueig també hi va tenir molt a veure la manca de determinació política de l'anterior govern d'ERC-UPM.

Reobertura del Molinet. El municipi ha recuperat un espai molt estimat pels veïns i veïnes, i un potent recurs turístic. El passeig del Molinet estava tancat des de feia 13 anys i es va reobrir per Setmana Santa. Hem aconseguit que la Unió Europea, a través dels fons FEDER, financés la meitat de l'obra. Un cop estabilitzada la muntanya, l'Estat podrà remodelar el passeig entre el darrer espigó del port i el Cap de la Barra.

Posada en marxa del Punt Bus. Torroella de Montgrí no podia continuar amb la precarietat de la parada d'autobusos del Lledoner. Era insegura, insuficient per donar un bon servei i oferia una molt mala imatge. La Generalitat ha estat receptiva a la nostra insistència i el 25 de juny va entrar en servei. Cal destacar que aquest mandat la Generalitat només n'ha construït dos en tot Catalunya. També ha atès la reclamació d'una millora en les expedicions i freqüències.

Recuperem la Pletera. Hem aconseguit que la Unió Europea (UE) subvencioni el 75% del cost (2,6 milions d'euros) de restauració dels aiguamolls litorals que a finals dels 80 va fer desaparèixer el passeig inacabat de la Pletera. Vam presentar el projecte al programa Life Nature de la UE i també hem aconseguit implicar l'Estat, la Generalitat i la Diputació en el seu finançament. El projecte estava bloquejat des de l'any 2008. En breu, doncs, disposarem d'un nou espai d'altíssim valor ambiental.

Reforma integral del cementiri de Torroella de Montgrí. El manteniment del cementiri per part de l'empresa que té la concessió del servei era molt deficient. Això feia que els darrers anys presentés una molt mala imatge. Hem pressionat l'empresa perquè complís amb les seves obligacions. Finalment ha portat a terme l'arranjament general de tot conjunt de nínxols i el cementiri presenta l'aspecte que es mereix.

Aquest mandat també hem pogut posar fil a l'agulla a la **constitució dels òrgans de govern i de gestió del Parc Natural**, un altre tema en el qual la nostra insistència ha servit perquè el procés anés més ràpid. En l'àmbit de la gestió del territori, també hem de destacar que finalment hem pogut constituir la **Junta Central d'Usuaris d'Aigües del Baix Ter**, una entitat que aglutina 39 ajuntaments i prop de 1.200 usuaris. Posar d'acord tants col·lectius i sensibilitats diferents ha estat molt i molt complex. Hem volgut liderar el procés perquè serà un instrument que garantirà la preservació de l'aqüífer.

A part de desbloquejar temes històrics, hem donat molta importància a la seguretat, les polítiques socials, l'apropament de l'Ajuntament a la població, la dinamització econòmica i la gestió de la hisenda municipal. Sanejar l'Ajuntament era fonamental per poder impulsar tots els projectes que teníem sobre la taula. A hores d'ara podem dir que la hisenda municipal presenta uns números positius:

- En tres anys **hem aconseguit reduir l'endeutament un 24% (2,4 milions d'euros)** respecte el mandat anterior.
- Les mesures de contenció i estalvi ens han permès **rebaixar en un 33% (75.000 euros) els diners que cada any paguem als bancs en concepte d'interessos.**
- Les dades relatives al superàvit i l'estalvi net de 2013 demostren que les mesures de contenció de la despesa i de rigor en la gestió **han retornat l'equilibri financer al nostre Ajuntament. Això s'ha pogut fer sense perjudicar els serveis ni incrementar la pressió fiscal.**

Aquests són alguns exemples de la nostra manera de fer, de la nostra filosofia de treball. Hem volgut que la feina feta fos una barreja d'actuacions importants i de petites coses: de projectes estratègics, d'intervencions de millora i manteniment de l'espai públic, les infraestructures i els equipaments, i també de nous serveis que incrementen les prestacions a la ciutadania. Ens trobem en la recta final del mandat i ho fem amb el convenciment que estem treballant honestament per donar compliment al nostre programa.

La nova escola bressol de l'Estartit no pot esperar

L'any 2007 es va decidir vendre la finca El Català per 1.600.000 euros i comprar el solar del carrer Eivissa, cantonada amb carrer Guillem de Montgrí, per 1.300.000 euros. Es va cedir una part d'aquest solar a la Generalitat per destinar-la a la construcció d'un centre d'assistència primària (CAP) més gran i adaptat a les necessitats de la nostra població. L'altra part es destinava a la construcció d'una nova escola bressol que posés fi a les mancances de les instal·lacions actuals del Mar i Cel, tant des del punt de vista estructural com d'accessos.

El mandat anterior es va redactar un primer projecte de com havia de ser aquesta nova escola. Un projecte molt maco, però car, difícil de mantenir i que no complia amb les mides mínimes de les aules que exigeix la normativa. Per aquest raó, l'any 2012 es va encarregar la redacció d'un nou projecte, en el qual es va plantejar una solució més senzilla i econòmica (1.300.000 euros), més eficient energèticament i amb un manteniment menys costós. Paral·lelament, es va externalitzar la gestió del servei per seguir amb la mateixa línia del Petit Montgrí de Torroella.

El projecte inclou un primer pis sense cap ús definit. Una sala que podria arribar a ser una biblioteca, una sala d'exposicions, una sala de reunions, o el que es consideri que és més important per al nostre poble. Avui dia no disposa de consignació pressupostària i, per tant, no hi ha previst fer-hi res.

La nostra voluntat era fer les obres al més aviat possible, i a hores d'ara poder tenir ja la nova escola, però no ha estat possible. La situació de crisi en què ens hem trobat els darrers anys va fer que el govern de l'estat imposés una normativa que prohibia els ajuntaments que superaven el 75% d'endeutament, com era el cas del nostre, endeutar-se més. Així doncs, abans de fer aquesta inversió, calia rebaixar el deute municipal. La gestió econòmica ha estat una prioritat de l'equip de govern i estem molt satisfets dels resultats obtinguts. Podem dir que els esforços de contenció i moderació en la despesa han servit per reduir més d'un 20% l'endeutament de l'ajuntament, cosa que s'ha fet en poc més de tres exercicis.

Així doncs, amb una situació econòmica bona, sense posar en risc l'equilibri financer i sense tenir factures al calaix, arriba el moment d'afrontar aquesta inversió. Després de més de 30 anys en què diverses generacions han pujat els ja tan atroïnats esglaons del Mar i Cel, ha arribat el moment d'un canvi.

Un canvi que entenem que és necessari i que imaginàvem imminent; no podia ser d'altra manera, ja que tots els partits el portàvem als nostres programes electorals. Però lamentablement, i un cop més, portar-ho al programa no és garantia de res. Amb el recent exemple de l'EMD, ara ens tornem a trobar amb un canvi de prioritats injustificat per part de l'oposició que s'intenta tapar amb explicacions matusseres que no convencen ningú.

La situació en què es troba l'edifici del Mar i Cel s'ha agreujat els últims anys tot i els esforços econòmics dels darrers equips de govern. Aquest darrer curs s'ha hagut de tancar l'espai que feia les funcions de menjador per despreniments al sostre. Degoters, pendents, escales, desnivells... són innombrables les reparacions i millores que cal fer a l'actual Mar i Cel, i que, tot i així, no resoldran molts dels problemes que pateix.

Amb el solar comprat, el projecte fet, el vistiplau de pares i mestres, i prop del 35% del preu de l'obra consignat per a aquest 2014, només queda la voluntat dels membres de l'oposició de fer que sigui una realitat el proper 2015, perquè la nostra voluntat ja hi és.

Al darrer ple els senyors d'ERC ja ens van deixar clar que per ells no és una prioritat. L'Espai Ter sí que ho era. Gastar 6.000.000 d'euros allà era prioritari. Decidir destinar molts menys milions per tenir una escola bressol digna per als nens i les nenes de l'Estartit no ho és.

La gent d'UPM no va respondre clarament les preguntes que els pares i mares de l'AMPA els van formular en el ple de juliol. Com que el seu representant al Consell Municipal de l'Estartit es va posicionar a favor de la construcció de la nova escola bressol, sense condicions, i amb prioritat, volem creure que la resta de membres del partit seguiran la mateixa línia, o potser el discurs canvia segons es faci 6 km cap aquí o cap allà?

Un tema tan delicat com aquest requereix afrontar la part de responsabilitat que ens pertoca a cadascun de nosaltres, ja que no es pot ser regidor i pretendre quedar al marge d'aquesta decisió. El benestar i la seguretat dels nostres nens i les nostres nenes no depèn del nostre color polític, és una prioritat i cal avançar units.





PP

El moment del seny

Benvolguts ciutadans,

Ens trobem en l'últim tram de legislatura. El temps passa frenèticament i en aquesta etapa, nova per a mi, he viscut moments agradables i experiències inoblidables per la satisfacció que comporta treballar pel teu poble, tot i haver tingut de companya de viatge aquesta crisi que tant de mal ens està fent a tots. Els últims mesos hem estat governant en minoria i això ha dificultat avançar en projectes comuns. Tot i així, considero que estem fent molt bona feina al nostre consistori. Quan les coses no surten com estaven previstes, s'ha de treballar més i més dur per aconseguir resultats que estiguin a l'alçada que es mereixen els nostres ciutadans, i això mateix és el que hem fet i ho fem amb la satisfacció del deure complert.

Com ja sabeu, en els últims temps s'estan produint unes circumstàncies que estan alterant l'estabilitat del nostre país i, per tant, la seguretat econòmica i social dels ciutadans del nostre poble. Hi ha gent que defensa la divisió il·legal i l'enfrontament irresponsable i, de fet, en aquesta legislatura, s'han presentat repetidament mocions en aquest sentit. Dels disset regidors democràticament escollits i representats pel nostre municipi, setze estan d'acord amb aquesta ruptura i només un servidor defensa el progrés, l'estabilitat, el futur i la concòrdia que defineixen la unitat amb la resta d'Espanya i Europa. Evidentment, aquest percentatge no és representatiu del sentiment del nostre municipi. No té res a veure amb la realitat ni el desig dels nostres ciutadans. No oblidem, per altra banda, que tots tenim dret a demanar canvis si ho considerem oportú, però sempre respectant l'estat de dret, les normes establertes i les regles del joc. De fet, si fem un cop d'ull a tot el que ha succeït en els últims temps, tot plegat és contradictori: demanen al ciutadà que pagui els seus impostos, que compleixi amb la llei, mentre els nostres dirigents fan tot el contrari posant excuses recurrents que, en realitat, amaguen la seva incapacitat per governar.

Hem de treballar tots plegats i donar la imatge que el nostre país sempre ha exterioritzat. Hem de tornar a guanyar-nos la confiança dels inversors. Hem de ser atractius, creïbles i rigorosos per mantenir el nostre estat de benestar. Tot això s'aconsegueix amb unitat, respecte, sensatesa, diàleg i sentit comú, i no amb divisió i enfrontaments com alguns proposen. S'ha posat sobre mi una gran responsabilitat: el de ser la veu de totes aquelles persones que, com jo, defensen la unitat, i ho faig amb la convicció i l'orgull de defensar allò que crec que és el millor. Darrere meu hi ha moltes persones que pensen igual i, per això, tinc la satisfacció d'haver complert amb la meva obligació.

Us demano que no tingueu por a lluitar per allò que creieu i que ho feu amb dignitat, empenya, determinació i el cap ben alt. El nostre futur i el de les properes generacions és el que està en joc i jo seré sempre al vostre costat i disposició. Els representats d'aquest ajuntament m'han deixat sol, però sé que vosaltres sou aquí amb mi i que, junts, farem la força necessària per treure la bena dels ulls a aquells que no volen veure la realitat.

Una gran abraçada,

Andrés Navarrete

ERC

Pressupost 2015: Responsabilitat amb el futur

Els pressupostos no són només partides concretes de projectes aïllats; xifres fredes sovint intel·ligibles per a la majoria de la gent. Els pressupostos reflecteixen la tendència política i la sensibilitat social del govern municipal. I és per això que són molt importants.

És indispensable contextualitzar cada pressupost anual en un marc ampli i projectar-lo cap als propers exercicis. Perquè, entre altres qüestions, les inversions que es plantegen afecten més d'un any. I això té molta transcendència en un context econòmic incert en el que cal ser cautelosos al màxim en la despesa i molt selectius en les inversions. I és aquí on rau la divergència entre l'equip de govern i nosaltres.

Els pressupostos han de ser tècnicament rigorosos, però també socialment justos i equitatius. Fets pensant en la població de tot el municipi, que paga els seus impostos municipals, i no fruit de pressions internes al tripartit municipal (CIU, LEST i PP) o al servei dels interessos de determinats sectors econòmics, com està passant aquests darrers anys.

Si el mandat en aquesta legislatura ha estat nefast, aquest 2014 hem perdut el rumb definitivament. Després de tres concursos, l'adjudicació del contracte milionari de les escombraries encara està pendent de recurs. Un cop aprovada l'Entitat Municipal Descentralitzada de l'Estartit, encara ningú n'ha avaluat l'impacte sobre les finances municipals ni sobre l'equilibri econòmic local. Encara sort que operacions especulatives, com la venda de terrenys municipals al Mas Déu i la implantació d'una nova gran superfície comercial en sòl residencial, han estat frenats pels grups de l'oposició.

El resultat d'aquesta gestió erràtica ha estat la fugida de la primera tinent d'alcalde i regidora d'Urbanisme i la conseqüent pèrdua de majoria de l'equip de govern per falta de cohesió i desavinences internes. Una pèrdua valuosa donat el rigor professional i sensibilitat nacional de la regidora dimissionària. L'equip de govern està en minoria, però lluny de reconèixer el seu fracàs i buscar suports s'enroca i es presenta com una víctima. Fins i tot, ara, el tripartit CiU/LEST/PP intenta traslladar la responsabilitat del desgavell en l'aprovació o no del projecte d'escola bressol de l'Estartit als grups de l'oposició. Quina credibilitat té amb aquest tema un equip de govern que no va voler ajustar el preu de les quotes a les famílies fins que no va perdre la majoria al Ple?

A ERC sempre hem estat propositius tot i el menyspreu viscut. El nostre posicionament ha estat clar i les nostres propostes són concretes cara a l'aprovació d'uns pressupostos responsables pel 2015. Són aquestes:

- 1) És indispensable reduir la despesa corrent, desbocada en aquest mandat.
- 2) Cal que les inversions siguin assumibles econòmicament i equilibrades territorialment: la seu de la policia local a Torroella i l'escola bressol de l'Estartit són les prioritàries.
- 3) Posar la seu de l'Oficina de Turisme a la plaça del Peix.
- 4) Refermar el compromís nacional del nostre Ajuntament amb la independència de Catalunya i el referèndum del 9N2014, i penjar banderes estelades a les dues rotondes d'entrada a Torroella de Montgrí i a l'Estartit.

Ens oferim per arribar a consensos, amb els grups del govern i amb la resta de grups de l'oposició, per acabar dignament el mandat i per aprovar el pressupost del 2015. Però consens és parlar i negociar, demanar i cedir. Unes pràctiques que no coneixem en aquest mandat per part del govern municipal de CIU, LEST i PP. Com a municipi, no podem passar la vergonya de no aprovar uns pressupostos. Per ERC no quedarà.

Oposats a les prospeccions petrolieres

El 26 de juny passat UPM va organitzar, amb la col·laboració d'ICV-Verds i EUiA, una xerrada per parlar dels projectes de prospeccions petrolieres que diverses empreses estan preparant davant les nostres costes. Hi van participar un representant de la Plataforma Aturem les Prospeccions davant la Costa Catalana, Xavi Calafell; l'enginyer expert en temes mediambientals Carles Seijo i el diputat al Parlament de Catalunya d'ICV Marc Vidal. En el debat, moderat pel periodista Josep Martinoy, hi vaig participar com a cap del grup municipal d'UPM per deixar clara la nostra total oposició a aquest tipus de pràctiques tan agressives amb el medi ambient i que poden posar en perill tant el nostre patrimoni natural, com el futur dels pescadors de la Costa Brava o les activitats turístiques.

El projecte inicial era de la branca de prospeccions de l'empresa Repsol, que volia buscar gas i petroli prop del cap de Creus. Aquesta zona va quedar englobada en un segon projecte presentat per la companyia Capricorn Spain Limited, que va ampliar l'àrea de recerca considerablement. Després, es va presentar un tercer projecte que englobava les dues àrees anteriors i expandia encara milers de milles quadrades la zona d'exploració, la de l'empresa Seabird Exploration. Finalment, aquest projecte també ha quedat engolit per un, el de l'empresa Spectrum, d'unes dimensions extraordinàries que anirien des del golf de Lleó fins al golf de València i que inclourien tot l'arxipèlag balear. Vist el que està passant a les Canàries, on malgrat l'oposició de la majoria de la població el govern espanyol, avalat per una sentència del Tribunal Suprem, ha donat permís per iniciar la recerca de petroli a la zona, no seria gens estrany que en poc temps la Costa Brava segueixi el mateix camí.

Vol dir això que si tira endavant el projecte aviat començaran a treure petroli del darrere les Medes? No, aquestes empreses no són extractores de cru ni gas natural, simplement es dediquen a fer mapes del subsòl del fons marí per vendre aquesta informació a les empreses petrolieres interessades en l'exploració.

Hi ha moltes possibilitats de trobar petroli a la Costa Brava? Segons els experts que van participar a la xerrada, la possibilitat de trobar-hi grans bosses de petroli seria només d'un 50%, però aquestes empreses de recerca escanegen tantes zones com poden perquè viuen d'això.

Si no hi troben petroli, quin problema hi ha? El que és preocupant és el mètode que aquestes empreses de prospecció utilitzen per fer els sondatges. Uns canons de so disparen en direcció al fons del mar aire comprimit amb prou decibels com perquè l'ona penetri en el subsòl i després desenes de micròfons en recullen l'eco. Això els permet anar dibuixant la geologia submarina i descobrir les zones possibles d'emmagatzematge de cru. Aquestes bombes de so assoleixen els 250 decibels, pràcticament el doble de soroll que el que produeix un avió quan s'enlaira i molt per damunt del llindar de dolor dels humans.

Aquest extraordinari nivell de soroll continuat té uns efectes demolidors per a la fauna marina. Si enganxa cetacis en el seu radi pròxim, aquests es poden quedar sords. Com que en depenen per orientar-se, la majoria acaba morint. Si es troben una mica més lluny busquen d'altres indrets més tranquils, però faran la majoria de peixos que tinguin capacitat de fugir.

Els crustacis, amb una velocitat de moviments molt més limitada, no poden escapar. Les ones expansives de les canonades poden matar-los directament o eliminar les seves larves fent que desapareguin dels de recerca d'hidrocarburs durant molts anys. El projecte preveu disparar aquestes canonades sòniques només a 13 km del cap de Begur i la zona on crien les gambes de Palamós en podria quedar afectada. Aquest procés de desaparició sobtada d'espècies ja va passar en prospeccions a Noruega, on el govern va haver d'indemnitzar els pescadors fins que una dècada després la fauna es va anar recuperant.

Si es trobés petroli i es decidís explotar-lo, la cosa encara podria ser més greu perquè els vessaments de cru són més habituals del que sembla. El nostre municipi depèn molt d'un sector turístic que busca un patrimoni natural sa i net. I això és el que els hem de continuar oferint i, per això, des d'UPM, ens oposem a qualsevol activitat que pugui deteriorar el nostre entorn i que posi en risc la nostra salut i la nostra economia.

Tenia un amic. Els polítics del "mai"

Tenia un amic que era d'aquelles persones que realment es poden anomenar íntegres. Una persona que, tot i que la gent del poble es pensava que era un il·luminat i un empenyador, jo com altres, el consideràvem una persona humil, llesta i, sobretot, conseqüent a l'hora de fer complir la llei en tots els àmbits, ja fos urbanístic, d'irregularitats en les immersions a les Medes o, fins i tot, en el compliment de les pròpies ordenances municipals que molta gent se saltava. Una persona que es preocupava de manera altruista pel bé comú i per canviar la política que fan aquests polítics.

Aquest amic que avui ja no hi és va estar burxant molts alcaldes i regidors de molts equips de govern, i jo diria que des del primer de la democràcia fins a aquest que tenim avui en dia. Uns polítics que mai l'havien escoltat, uns polítics que mai li havien fet cas, uns polítics que mai li responien les instàncies, uns polítics que l'únic que creaven eren molts "mais", uns polítics dels qual avui en dia ens queixem i no volem.

Ara que aquest amic ja no hi és, tot just ara, li comencen a arribar les resolucions a tot allò que ell denunciava com a "il·legal i gestionat per tota una colla de 'corruptes'".

La gran il·lusió que em fa al realitzar aquest escrit és fer públic que aquella persona que tothom la prenia per boja, era més llesta, més intel·ligent, més tenaç i amb més virtut que tots aquests polítics del "mai".

Un dels temes de què sempre parlàvem era la lentitud, la burocràcia, i l'haver de pagar i pagar per tardar anys per rebre una resposta. Unes respostes que, tot i tardar, ja han arribat i li han donat la raó.

El que volem fer palès és que la llei, l'administració i els polítics s'han posat d'acord per impedir que persones com el meu amic o un servidor puguem denunciar i reclamar als mateixos polítics els seus errors, les seves decisions, de les quals sempre creuen que tenen la veritat absoluta.

L'únic que ens trobem són traves i impediments tant de paperassa, com econòmics, per intentar fer complir la llei i poder exercir la nostra obligació de vetllar pel municipi i de fiscalitzar els actes de l'equip de govern.



FIMAG es consolida com el referent de la màgia a Catalunya



▲ Gala de Màgia Solidària



▲ Gala de Mags Joves



▲ El Mag Selvin, Premi d'Honor FIMAG 2014



▼ Màgia itinerant

▼ Antonio Díaz, el Mago Pop

La 3a edició de la Fira de Màgia al Carrer (FIMAG), que es va celebrar del 30 de maig al 8 de juny, ha consolidat aquesta nova proposta com el principal referent del sector a Catalunya. A banda de la qualitat, quantitat i diversitat d'espectacles programats, l'edició d'enguany va estar marcada per la gran afluència de públic. Unes 22.000 persones van passar durant el cap de setmana gran del FIMAG, una xifra espectacular, que demostra la bona acollida que ha tingut la fira.

«Aquest any hem fet un salt endavant des del punt de vista organitzatiu i artístic, ja que s'han programat espectacles de més qualitat i de formats molt diferents», va recordar el director de FIMAG, Juli Carbó, que va destacar, especialment, l'èxit d'activitats com la Màgia Solidària, la Gala Internacional i les novetats introduïdes, com per exemple la Màgia als Aparadors, la Màgia als Palaus o el Màgic Bar. Carbó també va voler destacar l'entrega de les més de 250 persones que han participat en l'organització, sense les quals, «no seria possible tirar endavant un projecte com aquest».

Aquest anys es van portar a terme una cinquantena d'espectacles repartits en 28 espais i un total de 140 funcions dels diferents artistes, la majoria d'elles gratuïtes. Entre les activitats no gratuïtes va destacar especialment l'espectacle «La gran il·lusió» d'Antonio Díaz, el popular i televisiu Mago Pop, que es va representar tres cops a l'Auditori Teatre Espai Ter, degut a la gran demanda d'entrades per veure la funció.

El Com Sona l'ESO 2014 ens deixa una emotiva petjada musical i humana

El nostre municipi va acollir del 7 al 10 de maig la XV Trobada Com Sona l'ESO, una de les concentracions extraescolars més multitudinàries dels Països Catalans. Es tracta d'una activitat educativa i musical en la qual hi van participar més de 1.000 alumnes d'una trentena d'instituts de Catalunya, País Valencià i les Illes Balears, acompanyats d'un centenar de professors. La trobada es va celebrar al nostre municipi gràcies a la proposta de l'Institut Montgrí, que s'hi va abocar de ple, tant pel que fa a professorat, com a personal no docent i AMPA. La iniciativa va comptar amb la implicació i complicitat de l'Ajuntament per tal de donar suport amb la complexa logística que implicava l'esdeveniment.

La trobada, que es va desenvolupar sota el títol genèric «Qualsevol nit pot sortir el sol», es feia per primer cop a les

comarques gironines i va tenir com a teló de fons la defensa de l'escola pública i en català.

L'esdeveniment central a partir del qual s'articula el Com Sona l'ESO és un gran concert conjunt que es va fer el dia 9 al vespre a l'esplanada de l'Espai Ter. Per donar cabuda al miler d'alumnes, entre cantants, músics i cos de ball que hi van participar, es va instal·lar el conjunt escènic més gran que mai s'hagi muntat al nostre municipi. Les persones que van assistir al concert ben segur que trigaran a oblidar aquesta nit, carregada d'espectacularitat i emotivitat.

Durant el tres dies, els joves van allotjar-se al càmping Castell Montgrí, i a part de preparar el concert, van compartir diferents activitats lúdiques i culturals, i van tenir oportunitat de conèixer el nostre municipi.





42

elMontgrí

REVISTA MUNICIPAL D'INFORMACIÓ I CULTURA



Col·labora:



Diputació de Girona