



Gent gran

612 edició de la
Fira de Sant Andreu

El nostre patrimoni:
els tres pins

Fira en el record

Entitats:

- > El Cineclub
- > Els Indiketes del Montgrí

Entrevista a:

- > Narcís Arbusé

CRÈDITS

Edita: Ajuntament de Torroella de Montgrí-l'Estartit

Coordinació: Sònia Cebrián

Disseny gràfic i maquetació: David Font (Comunicació Visual)

Adreça: plaça de la Vila, 1
17257 Torroella de Montgrí

Impressió: Norprint / Dipòsit legal: GI-228-93. Tirada: 3.600 exemplars

Consell de redacció:

Jordi Artalejo (LEI), Jordi Bellapart (UPM), Joan Radresa (ERC), Josep Morraja (CiU), Jordi Reynés, Marc Roura, Josep Pujol i Jordi Gamero (coordinació).

Els articles:

Tots ells són responsabilitat de les persones que els signen. No representen necessàriament els punts de vista municipals o dels responsables d'edició de la revista.

La informació municipal és extreta de les actes municipals o facilitada pels responsables dels serveis.

SUMARI

- 3 EDITORIAL**
Gent gran
- 4 FIRA DE SANT ANDREU**
Imatges d'una consolidació
- 6 ENTREVISTA**
A Narcís Arbusé
Autor del llibre *El Montgrí pas a pas*
- 8 UN COP D'ULL**
Recull d'imatges d'algunes de les activitats que s'han fet al municipi durant aquest trimestre
- 10 ENTITATS**
 - > El Cineclub: 20 anys de cinema a Torroella
 - > Els Indiketes del Montgrí
- 12 CULTURA**
Els tres pins d'abans



14

DOSSIER CENTRAL

Gent gran

EL REFRANYER:

Abril finat, hivern acabat.

Abril i senyors, tots traïdors.

Abril mullat, bo per al blat.

Abril plovent, maig rient.

Abril plujós i maig ventós fan l'any ric i profitós.

Abril sempre vil; al principi, al mig i a la fi.

- 24 INFORMACIÓ MUNICIPAL**
La recollida selectiva
Un pla per fomentar la convivència
La biblioteca, un servei que va a més
La Brigada de Medi Ambient municipal
La vitrina del trimestre
Recuperem dues barraques i un forn del Montgrí
Nou servei municipal per controlar els coloms
Obres municipals
- 34 SOCIETAT**
Fira en el record
- 35 L'ÀLBUM**
Recull de diferents fotografies de gent gran

Gent gran

Gent gran: ras i curt, i marcadament metafòric. D'aquesta manera hem volgut titular el dossier central d'aquest *Montgrí*, que destinem a apropar la realitat de la població major de 65 anys del nostre municipi. Aquest col·lectiu representa actualment prop del 15 per cent del conjunt de veïns i veïnes de Torroella i l'Estartit, i segons les estadístiques; es tracta d'una franja d'edat que anirà creixent, gràcies a l'augment progressiu de la qualitat de vida. Aquest fet té la seva incidència en la configuració d'una realitat social determinada, que no pot passar desapercebuda.

En la nostra gent gran resideix el pòsit de l'experiència viscuda, i aquest actiu no pot ser obviat per les generacions posteriors i, en especial, pels més joves i adolescents. En les persones grans tenim referents molt valuosos en els quals emmirallar-nos: són dipositaris de valors que, moltes vegades, potser massa, trobem a faltar en la societat actual.

Aquest col·lectiu, però, com qualsevol altre, té les seves particularitats i necessitats. Està clar que, tot i l'esperança de vida, no tothom arriba a aquesta edat en

igualtat de condicions, ni socials ni de salut. Entre el col·lectiu ens podem trobar una gran diversitat de realitats. Des de persones que viuen en parella i són perfectament independents, fins a casos que requereixen clarament d'una intervenció dels dispositius de Benestar Social i Salut.

Malgrat això, el conjunt del treball que us presentem hem volgut que traspuï un clar optimisme. Al nostre municipi les possibilitats de viure la jubilació en plenitud són moltes. L'oferta lúdica, cultural, esportiva i de lleure és àmplia. Així mateix, tant des de l'Ajuntament com des d'institucions privades es posen en marxa serveis per atendre tot tipus de necessitats.

Veureu, a més, que entre nosaltres conviu gent realment extraordinària, amb ganes de gaudir del temps lliure al cent per cent. A nosaltres ens han contagiats una vitalitat enorme. I no podria ser d'altra manera, ja que es tracta de gent gran, molt gran, amb un cor molt gran i amb una il·lusió, enorme.

A tots els que ens han ajudat en aquest dossier: moltes gràcies.



Editorial



Fotografies:
Sònia Cebrián

LA BÚSTIA ELECTRÒNICA

revistamontgri@torroella.org

Perquè *El Montgrí* sigui una revista viva i dinàmica, feta pel i per al poble, us necessitem a vosaltres. Per això posem al vostre abast aquesta bústia electrònica perquè ens poseu al dia de tot allò que es cou al municipi.

La revista és vostra. Impliqueu-vos-hi!



Imatges d'una consolidació

Més de 37.000 persones van visitar l'últim cap de setmana de novembre la tradicional Fira de Sant Andreu, que celebrava la seva 612 edició. La carpa comercial, l'exposició de vehicles i la fira d'artesanian van ser, un any més, els principals escenaris.



01. Concurs de Gossos d'Atura

Un dels moments més esperats i més vistosos va ser la celebració, diumenge, de la XIV edició del Concurs de Gossos d'Atura, al voltant del qual es van reunir unes 2.000 persones. Jordi Muxach i la seva gossa Blanca van ser els guanyadors del premi Coloma. El trofeu era una estàtua en bronze de la gossa Coloma, que va guanyar 32 premis.

02. Maquinària agrícola

El retorn de la maquinària agrícola, que va estar exposada al passeig Vicenç Bou, va ser una de les novetats d'aquest any.

03. Inauguració de la Fira

La carpa va aplegar més de 210 expositors en els 2.000 metres quadrats que ocupava, i les vendes que s'hi van realitzar durant tot el cap de setmana van ser força elevades. La inauguració oficial es va fer dissabte i va comptar amb la presència, entre d'altres autoritats, del director general de Comerç, Jaume Anguerri.

04. Festa del Cavall

Durant el cap de setmana hi va haver tota mena d'activitats per a tots els gustos. En aquest sentit, la Festa del Cavall va fer les delícies de tothom, mentre que l'exposició de motos antigues també va aixecar una gran expectació entre el nombrós públic assistent.

05 i 06. Pomatec 2005

Les jornades tècniques de la poma van reunir un total de 110 representants del sector: instituts de recerca, centres frutícoles, productors i altres entitats que hi estan vinculades. L'edició d'enguany es va centrar a analitzar la difícil situació que travessa el món de la poma, a més d'elaborar un pla estratègic per al futur. La inauguració va anar a càrrec del conseller d'Agricultura, el lleidatà Antoni Siurana, que va aprofitar l'ocasió que li va brindar Torroella per reunir-se amb empresaris del sector, que li van traslladar les seves preocupacions.



05



06



07



08

07. Artesania i gastronomia

Les parades d'artesanía i gastronomia no van parar de rebre visitants durant els dos dies que va durar la Fira.

08. Mostra d'Entitats

La primera Mostra d'Entitats que es va celebrar dissabte al matí va ser tot un èxit i va confirmar la vitalitat i el dinamisme de la societat civil al nostre municipi.

09. Tastets gastronòmics

En l'edició d'enguany se'ls va donar un paper important als diferents restauradors i pastissers del municipi, que van disposar d'un espai propi al local de la plaça de la Muralla.



09



Fotografies
01, 03, 07 i 09:
Toni León

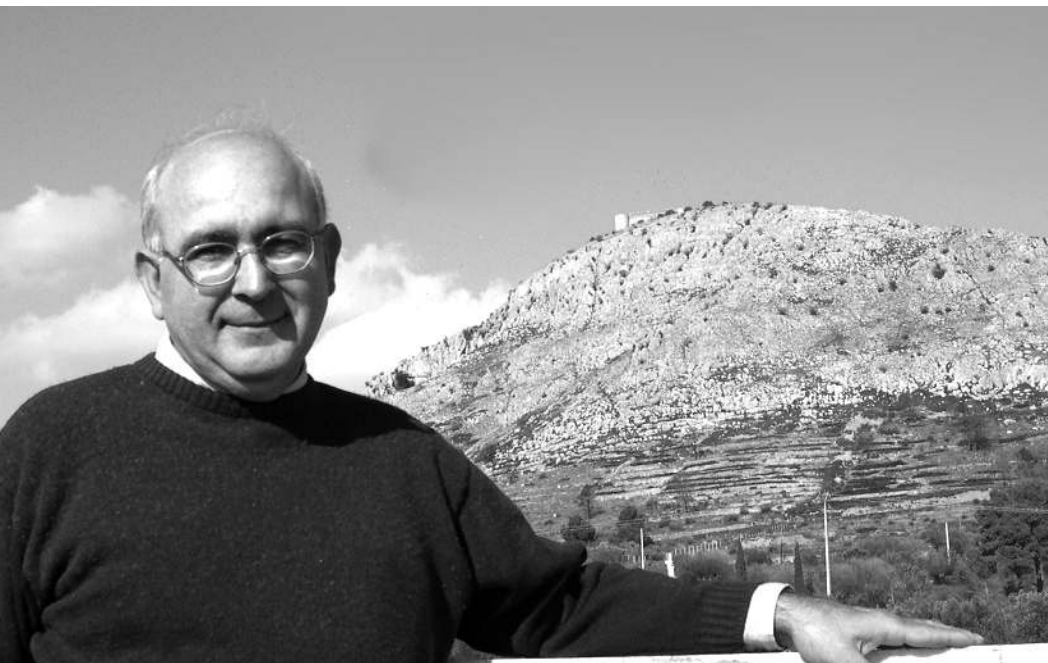
Resta de fotos:
Ajuntament

Narcís Arbusé

Professor i autor del llibre *El Montgrí pas a pas*

La meva dona a vegades diu: “No sé com, de quatre pedres, en surten tantes coses”. Doncs si tingués temps, miraria que en sortissin més.

El dia vint-i-vuit de juny, en Narcís Arbusé i Bellapart presentava a Can Quintana el seu llibre *El Montgrí pas a pas*. En Narcís és torroellenc i mestre. Mestre de professió, però sobretot mestre de vocació per a qui tingui ganes de conèixer una mica més el nostre territori.



Escriu

Josep Pujol

Col·laborador d'*El Montgrí*

Cent setanta-dues pàgines, cent vuitanta-vuit fotografies, dinou mapes, moltes hores passejades i moltes altres escrivint. Per què?

Tot va sortir arran d'un comentari d'en Toni del museu. Deia que el Montgrí s'estava perdent: els paratges, la nomenclatura... i això em va plantejar el repte de deixar anotada una idea general del que és la muntanya. Però no

és un treball exhaustiu ni de noms, ni de llocs, ni de res; és una mica d'olleta de tast.

Ens podries descriure el teu arxiu? Què hi tens?

En aquests moments hi ha cap a mil vuit-centes fotos, algunes d'elles ja són comparatives (o sigui mostren diferents realitats d'un mateix indret), mapes... potser tinc vuit o deu mapes paral·lels, o

sigui, del mateix lloc, però classificats de forma diferent, i tot el que vaig trobant ho vaig guardant: una mica a l'ordinador, a l'arxivador... tot més o menys desmanegat.

Quines fonts utilitzes?

Bàsicament gent gran, i pel següent ordre: pastors, caçadors, pagesos... però, per sobre de tot, moltes espardenyas. M'atreveiria a dir que hi ha poques pedres a muntanya que no s'hagin trepitjat per les meves sabates. Sempre m'hi he passejat, però des de fa sis anys i mig que hi he anat gairebé a diari, excepte els mesos de plena canícula. Hi he dedicat moltes estones... Uns les passen al cafè i jo prefereixo la muntanya.

Quina relació tens amb Can Quintana? No hi hauries d'estar en nòmina?

Je, je, noo... je je no, mai de la vida he volgut solapar els meus estudis amb els documents oficials o la història local. Jo he mirat de fer un treball popular, mai he volgut anteposar la meva història a la dels especialistes o al material que ja està fet. Penso que això era un buit que va quedar en un moment determinat; la meva idea és fer més, o sigui, com una mena d'arxiu de les coses que hi ha a muntanya: els caus, les barraques, forns de calç... però és una meta a llarg termini i no sé si es complirà mai. Del que toquen a Can Quintana, mai de la vida se m'acudiria a entrar-hi, a menys que tractin temes relacionats amb la història popular de la gent gran; en aquest cas podria col·laborar-hi, però mai de la vida substituir-los o posar en dubte els seus mètodes (a la cinta hi deia "compliar-los" la vida).

Havies tingut alguna relació amb en “Papitu” Vert? Et consideres el seu successor?

No, el seu successor, no; el seu amic. Jo no vaig tenir el gust d'anar a fer arqueologia amb ell, com en Xavier Puig i molta altra gent de Torroella que va tenir la gran sort d'anar amb ell a fer excavacions. Però sí que em va ajudar molt i és una de les persones que agafo com a referent. Em va orientar en part del material de què he disposat, però algunes vegades no estàvem d'acord. Perquè a la muntanya la toponímia depèn molt de la font, del lloc on vas, així un mateix paratge pot tenir un nom per als de l'Estartit i per als de Bellcaire ser una altra cosa. Per tant, em va ajudar molt, però quan no vam coincidir i vam contrastar les nostres opinions, la saviesa popular no sempre li va donar la raó. De totes maneres, tinc molt bon record del tracte amb Josep Vert.

Imagina que et jubiles o que pots deixar de treballar. Com creus que seria el teu dia ideal?

La meua dona a vegades diu: “No sé com, de quatre pedres, en surten tantes coses”. Doncs si tingués temps, miraria que en sortissin més. Per tant, me n'aniria a muntanya ràpid i intentaria completar l'arxiu. M'agradaria que això que he fet no quedés en el buit, m'agradaria que algú s'hi interessés i que, si no vol continuar la meua feina, com a mínim no deixin que es perdi el que he arribat a trobar. He recopilat molts noms, molts paratges, moltes coses, i tinc por que, ja sigui per la moda o per la falta d'interès, no se'n tregui cap profit. Ara que és un PEIN potser seria el moment d'ensenyar-ho; en el fons el que jo voldria és el que intento

esventar amb el llibre, que la gent conegui el vertader Montgrí, i això és molt més que aquestes quatre muntanyes que separen els empordans.

Quins projectes concrets tens per al futur?

Fins ara he fet la part vistosa i simpàtica, però ara toca posar-me a classificar tot el que tinc i completar-ho. I no sé si ho acabaré. Més que d'itineraris, ara vull dedicar-me a estudiar temes monogràfics com poden ser els forns de calç del Montgrí, les pedreres (què s'hi ha fet i què se n'ha tret), anècdotes simpàtiques de la muntanya; i també coses aprofitables com per exemple l'aigua al Montgrí. O sigui, sense deixar la part de la tradició, vull fer un treball més documental, i també recopilar nomenclatura oblidada. Com pots veure, tinc embastats molts punts, i he de començar tornant a revisar-ho tot.

Tens alguna previsió que aquests propòsits quedin escrits i editats?

Publicar és la finalitat última, i com a mínim m'agradaria escriure-ho, però no sé si tindrè temps. Estem en els últims anys de la vida de molts informadors que coneixien la muntanya, i queda poc temps per extreure'ls tota la seva saviesa. En menys d'una dècada tot el que no s'hagi documentat quedarà oblidat. Per tant, de moment em dedicaré a la part menys vistosa, però més urgent, i al mateix temps intentaré que pugui arribar a tothom.

Ànims, que no te'n faltin.

“ Sempre m'hi he passejat, però des de fa sis anys i mig que hi he anat gairebé a diari, excepte els mesos de plena canícula. Hi he dedicat moltes estones... uns les passen al cafè i jo prefereixo la muntanya”.

“ Perquè a la muntanya la toponímia depèn molt de la font, del lloc on vas, així un mateix paratge pot tenir un nom per als de l'Estartit i per als de Bellcaire ser una altra cosa”.

“ M'agradaria que això que he fet no quedés en el buit, m'agradaria que algú s'hi interessés i que, si no vol continuar la meua feina, com a mínim no deixin que es perdi el que he arribat a trobar”.

“ Més que d'itineraris, ara vull dedicar-me a estudiar temes monogràfics com poden ser els forns de calç del Montgrí, les pedreres (què s'hi ha fet i què se n'ha tret), anècdotes simpàtiques de la muntanya; i també coses aprofitables com per exemple l'aigua al Montgrí”.

“ En menys d'una dècada tot el que no s'hagi documentat quedarà oblidat”.

Un cop d'ull



01. La neu ens visita

El 27 de gener el cim del Montgrí va despertar cobert de neu. Aquesta imatge, però, va ser només el preludi d'un cap de setmana en què tota la muntanya va estar camuflada d'una neu que fins i tot va arribar als carrers de Torroella, fent les delícies dels més petits del poble. Durant tot el cap de setmana la neu va fer acte de presència en molts municipis de la comarca i de la demarcació, si bé va durar poques hores, ja que es va fondre ràpidament.

02. Aiguats

L'Empordà va ser una de les comarques més afectades per la intensa pluja que va caure a final del

mes d'octubre. Malgrat que Torroella i l'Estartit no van ser les poblacions més afectades, nombrosos baixos i locals comercials van quedar totalment inundats i en molts indrets va fer falta l'actuació de la Brigada Municipal i dels Bombers per tal que l'activitat diària pogués retomar a la normalitat. Les zones més afectades van ser, sobretot, el nucli urbà de l'Estartit, la urbanització Els Griells i una bona part de la plana del Baix Ter (entre el Ter Vell i la Gola). Per intentar agilitar el cobrament de les indemnitzacions, l'Ajuntament es va oferir a actuar d'intermediari entre els afectats i el Consorci de Compensació de Seguros del Ministeri d'Economia.

03. Gespa artificial

Des de principi del mes d'octubre el camp de

futbol del municipi disposa de gespa artificial. En l'acte d'inauguració hi va participar l'exjugador del Barça Quimet Rifé.

04. Cursa popular

El pàrquing del Safareig de Torroella de Montgrí va ser el punt d'arribada i sortida de la I Cursa del Paratge Natural del Montgrí i del Baix ter, que va aplegar corredors d'arreu de les comarques gironines. El recorregut planificat passava per la mota del riu, el passeig marítim de l'Estartit, el camí vell i les Dunes, i va permetre gaudir a tots els participants d'alguns dels espais naturals més importants del municipi.



05. Fira de pirates

Com si es tractés de l'escenari d'una pel·lícula, l'Estartit es va convertir a final del mes de setembre en el punt de trobada dels temuts pirates. *Les Medes, illes de pirates* forma part d'un ambiciós projecte basat en l'univers dels corsaris dels segles XV i XVI. Durant dos dies el centre comercial es va traslladar al temps dels pirates, on les illes Medes n'eren un magnífic centre d'operacions.

06. Cavalcada de Reis

Amb l'inici de l'hany va armar també una de les festes més esperades per tothom, especialment els més petits. Enguany no va faltar el Parc Infantil de

Nadal, que va fer les delícies de la canalla, ni tampoc l'esperada visita dels Reis de l'Orient.

07. Projecte Marimed

Una trentena d'experts va participar el mes d'octubre passat en una reunió de treball del projecte d'àmbit europeu Marimed. La reunió va aplegar per primer cop representants dels deu socis que participen en el projecte. Marimed té com a fil conductor la pesca tradicional com a factor de desenvolupament d'un turisme sostenible.

08. Plaça d'skate

Torroella disposa des de fa poc d'una plaça d'skate que l'Ajuntament ha construït al pàrquing del Safareig. El nou equipament sha convertit en una dels pistes més innovadores de Catalunya,

donat que combina dos espais ben diferenciats, però complementaris, en un únic àmbit. En un d'aquests espais shi han emplaçat diferents estructures caixó, doble rampa, *grind-box*, *quarter* i rampa. Aquest espai s'integra en una plaça amb una construcció de ciment amb diferents nivells, escales, baranes, rampes i parets, simulant tot allò que es pot trobar en una ciutat, per aprofitar al màxim les habilitats dels *skaters*.

09 i 10. Carnaval

El dissabte 4 de març es va fer la rua de carnaval a Torroella. El diumenge 5 la Tramuntana va obligar a fer tots els actes programats a l'Estartit al local polivalent.

Fotografies

01, 06 i 08:

Rafa Martín
www.torroellaestartit.com

Fotografia 02:

Josep Pasqual

Fotografies

03, 05, 07, 09 i 10:

Ajuntament

Fotografia 04:

Toni León



El Cineclub: 20 anys de cinema

El dia 12 d'octubre de l'any passat passat, es van complir vint anys de la primera sessió de cinema feta al Cinema Montgrí com a local municipal. Aquest era el darrer que quedava a Torroella dels tres locals de cinema que havien funcionat durant molts anys i que successivament anaren tancant les portes. Per evitar la seva desaparició i que Torroella es quedés sense cap local de cinema, l'Ajuntament va acordar la seva compra en la sessió plenària del 30 de setembre de 1985. Pocs dies després es van reemprendre les sessions de cinema que no han parat fins al dia d'avui.



RÀNKING D'ESPECTADORS Període 1985-1990

01. Karate Kid II	975
02. Regreso al futuro	969
03. Batman	922
04. Dirty dancing	916
05. El último emperador	916
06. El oso	898
07. Karate Kid	892
08. Único testigo	871
09. Platoon	862
10. Cocodrilo Dundee	836
11. Suéltate el pelo	818
12. Rain man	809

Fotografia cedida
pel Cineclub

RÀNKING D'ESPECTADORS Durant els 20 anys de cinema

01. Titanic	3824
02. El rey león	2003
03. Aladin	1582
04. Spiderman	1414
05. Pocahontas	1367
06. Tortugas Ninja I	1292
07. Harry Potter	1291
08. La Bella y la bestia	1184
09. La máscara	1167
10. El peperu de Notre Dame	1107

Una comissió vinculada amb el Cineclub Torroellenc es va encarregar d'organitzar aquestes sessions. L'experiència que havien adquirit en els nou anys que aleshores feia que funcionava aquesta entitat va facilitar aquesta tasca. A la sessió inaugural es va projectar la divertida comèdia *La mujer de rojo*, a la qual hi van assistir 698 espectadors.

Una de les primeres tasques que la comissió es va plantejar va ser la millora de la qualitat tècnica de projecció i comoditat a la sala. Per això de seguida es va canviar el sistema de projecció d'arc amb carbons pel de làmpada xenon i l'equip de so amb un sistema modern de so estèreo. Tot plegat féu que les projeccions fossin molt més atractives del que solien ser durant aquells darrers anys de crisi, sota la gestió de l'empresa Capellà. Al mateix temps es va tenir cura de seleccionar una programació que fos atractiva per al diferent tipus de públic que podia assistir-hi.

Durant els cinc primers anys fou el jovent el que majoritàriament omplí la sala, especialment els diumenges a la tarda. Les estadístiques d'assistència demostren com les pel·lícules destinades a un públic juvenil eren les que tenien més acceptació.

Durant aquells cinc primers anys la mitjana d'assistència anual de públic a les sessions de cinema va ser de vint-i-vuit-mil persones.

Durant els primers anys de la dècada dels noranta l'assistència començà a baixar. L'any 1992, any de les Olimpíades, va ser el més baix. El nombre d'espectadors va baixar fins a 16.427 espectadors. A partir d'aquest any hi va haver una revifalla que es va notar l'any 1995, (23.828 espectadors) any del centenari del cinema, però, sobretot, la revifalla més forta es va produir l'any 1998, any de l'estrena de *Titánic*, la pel·lícula amb més espectadors de la història del cinema a

Torroella. Al Cinema Montgrí van anar a veure *Titánic* 3.212 espectadors. A partir del 2000 fins avui l'assistència s'ha mantingut entre els 25.679 de l'any 2003 a les 27.878 de l'any 2004.

És de destacar que el públic juvenil que majoritàriament omplia la sala durant els anys vuitanta i fins a meitat dels noranta, ha deixat en bona part d'anar al cinema i s'ha recuperat un públic adult que ha compensat aquesta disminució.

Actualment la programació es selecciona per a satisfer els gustos d'un públic infantil a les sessions de tarda dels dissabtes i diumenges i els gustos d'un públic més adult els dissabtes a la nit, els diumenges al vespre i a la nit i els dilluns a la nit. Així mateix, cada divendres les sessions de cineclub solen omplir la sala amb un públic més exigent. El Cineclub Torroellenc, que porta vint-i-nou anys d'activitat, és una de les associacions d'aficionats al cinema més activa i més acreditada de les comarques gironines.

La disponibilitat d'una sala de cinema com el Cinema Montgrí que data de l'any 1927 ha fet que Torroella es distingís com una població amant del setè art i un lloc on tots els amants del cinema poden gaudir d'aquest art espectacle. Ho corrobora el fet que apart del públic local, assisteix a les sessions de cinema un nombrós públic d'altres indrets de la comarca i sobretot els visitants de cap de setmana i estiu durant els mesos d'estiu.

Els indiketes del Montgrí

Durant l'any passat, un grup de joves vam tenir la iniciativa d'ajuntar-nos per crear una entitat que organitzés activitats culturals i de lleure. En un principi, la nostra inquietud es centra a aportar el nostre granet de sorra perquè a Torroella hi hagi una bona proposta relacionada amb la cultura i el lleure.

No cal dir que ho fem de manera desinteressada i que som una entitat sense ànim de lucre. La nostra idea és organitzar durant l'any uns quatre o cinc actes per a totes les edats.

Així, el mes de juliol es va crear Els Indiketes del Montgrí. La primera activitat que vam organitzar va ser la col·laboració a la darrera Festa Major portant la barraca dels gots. Van ser uns dies intensos que ens van permetre comprovar la nostra capacitat d'organització com a grup i que valorem molt positivament. Amb els diners que vam recollir fruit de l'organització de la barraca dels gots de la Festa Major, vam poder disposar d'un primer fons econòmic que ens va permetre plantejar-nos properes activitats.

En aquest sentit, com a entitat vam veure que a la nostra vila hi havia una festa que tradicionalment s'havia celebrat molt i que feia molts anys que no es celebrava: la Festa de l'Home dels Nassos. Vam creure que valia la pena mirar de recuperar per al poble aquesta festa i ens hi vam posar. El dia 31 de desembre de 2005, doncs, vam organitzar la Festa de l'Home dels Nassos amb la col·laboració de diferents entitats i empreses del municipi. Des d'aquest espai volem donar les gràcies a tothom que ens hi va ajudar i de manera especial als

Grallers del Montgrí, les Xatis i els Xanquers que van acompanyar l'Home dels Nassos pels carrers de la vila amb la seva música, simpatia i rauxa habituals. De tant content com estava de tornar a passejar per la nostra vila, va omplir de caramels i regals la mainada i tots els que es van acostar a veure'l.

El futur el mirem amb confiança i optimisme. Tenim ganes de tornar a participar en la Festa Major d'aquest any organitzant una barraca i mirar de continuar fent bossa amb vista a properes activitats per al nostre poble.



La Festa de l'Home dels Nassos va estar organitzada per Els Indiketes del Montgrí

Fotografies:
Rafa Martín
www.torroellaestartit.com

Els tres pins d'abans



Escriu

Narcís Arbusé i Bellapart

Autor d'El Montgrí pas a pas

Ara, parlar del camí d'accés als Tres Pins, algú ho podria considerar ridícul per l'evidència de l'itinerari: pujada pel camí de carro que des del forn de la calç a la sortida de Torroella s'enfila cap al coll de Sta. Caterina. Feta la primera pujada, es troba la cruïlla on es pot triar pel camí recte i més costerut de la dreta, o bé pel camí vell de baix, passant entre les últimes finques que s'hi conreaven, seguir el corriol i, a l'alçada de la primera capella, desviar cap al Pedrigolet passant pel davant del banc d'en Geli i planejar pel camí ample i agradable, abans ombrejat per pins blancs, fins arribar al Pedrigolet i després acabar agafant el corriol que ja decantava cap als Tres Pins.

Però abans de la Guerra Civil, a les primeres dècades del segle XX, les opcions per arribar-hi eren força diferents. Dels dos camins que surten de l'esmentada cruïlla, el més directe de llevant no existia, i l'altre era un camí de bast o corriol, que era el que duia a les Capelles i a l'ermita de Sta. Caterina.

Així, doncs, quines opcions hi havia? Encara que cap d'elles hi portava directament, s'hi podia arribar per tres llocs diferents: dos camins de carro o el corriol de tota la vida.

Pel costat de més a ponent o de baix, hi havia el camí Fondo. Sortia i surt al darrere del carrer de Sta. Caterina, al lloc conegut com la Vinya Merla, on tenia la propietat en Pepito Grasset. Va pujant recte cap al nord fins trobar el torrent d'Ullà i el segueix amunt fins arribar a l'alçada de les Capelles, on es troben pel costat d'Ullà amb la finca i barraca inacabada d'en Pere Garcia (en Pere manobre, li deien) i pel costat de Torroella, amb l'olivar d'en Geli, que

anava des del torrent fins a peu de muntanya, a la primera capella, on ho tenia erm, sense pins.

Més al nord d'aquesta finca hi havia l'olivar de les Letes, on el camí i el torrent decanten brusquement pujant cap a l'est. A poc a poc, el camí es va apartant del llit del torrent i, passant a tocar la primera capella, moria a la pedrera del Pedrigolet, motiu pel qual es va obrir. A partir d'aquí, no hi havia cap camí fins a la clapa de pins.

L'altra opció d'anar-hi per camí de carro era agafar el camí que mena i puja fins a les finques de sota Montgrí. El camí comença entre el forn de la calç i el pou d'en Narcís. A poc de pujar, en un marge es trobava la font d'en Puig.

Després, se segueix pujant fins al dipòsit de les aigües de Torroella.

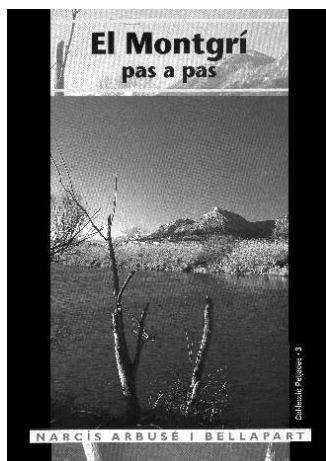
En aquest punt s'havia d'agafar el camí de la Carrerada Curta, - la Carrerada Llarga és la que va al coll d'en Garrigàs-, que puja recte entre les finques d'en Mas per l'oest i d'en Busquets per llevant. Aquesta carrerada acaba a la pedrera d'en Genís Gas, al peu del Córrec de la Palmera ja que abans hi havia hagut un margalló cap al seu punt més alt. Aquesta pedrera que es troba on ara el camí nou tomba fortament cap a ponent, és ja a tocar dels Tres Pins.

Justament, el camí nou per on ara es

Fotografies dels
Tres Pins

Fotografies:
Narcís Arbusé

Portada del llibre
El Montgrí pas a pas



fa dreuera i que surt de la cruïlla abans esmentada i per la vinya d'en Resplandi, fou obert cap els anys 50 per arribar millor a la pedrera d'en Gas.

En aquesta finca, fins aquest moment, només hi havia conreu d'oliveres i garrofers al seu punt més baix. A la part de dalt només hi havia pedra, motiu pel qual fou adquirida per en Llenas i en Bruguera per a la seva explotació. Aquest camí, obert bàsicament per a aquest fi, s'allargà fins arribar a la pedrera del Pedrigolet perquè allà hi havia més espai per girar els vehicles i, de pas, poder treure pedra del Pedrigolet.

Per últim, quedava el corriol que menava a Sta. Caterina. S'anomenava el corriol dels Apòstols.

És al principi dels anys trenta, els immediatament anteriors a la guerra, quan els veïns de les últimes finques - tres en concret, entre ells el meu avi - van anar eixamplant el corriol fins convertir-lo en el camí de carro actual.

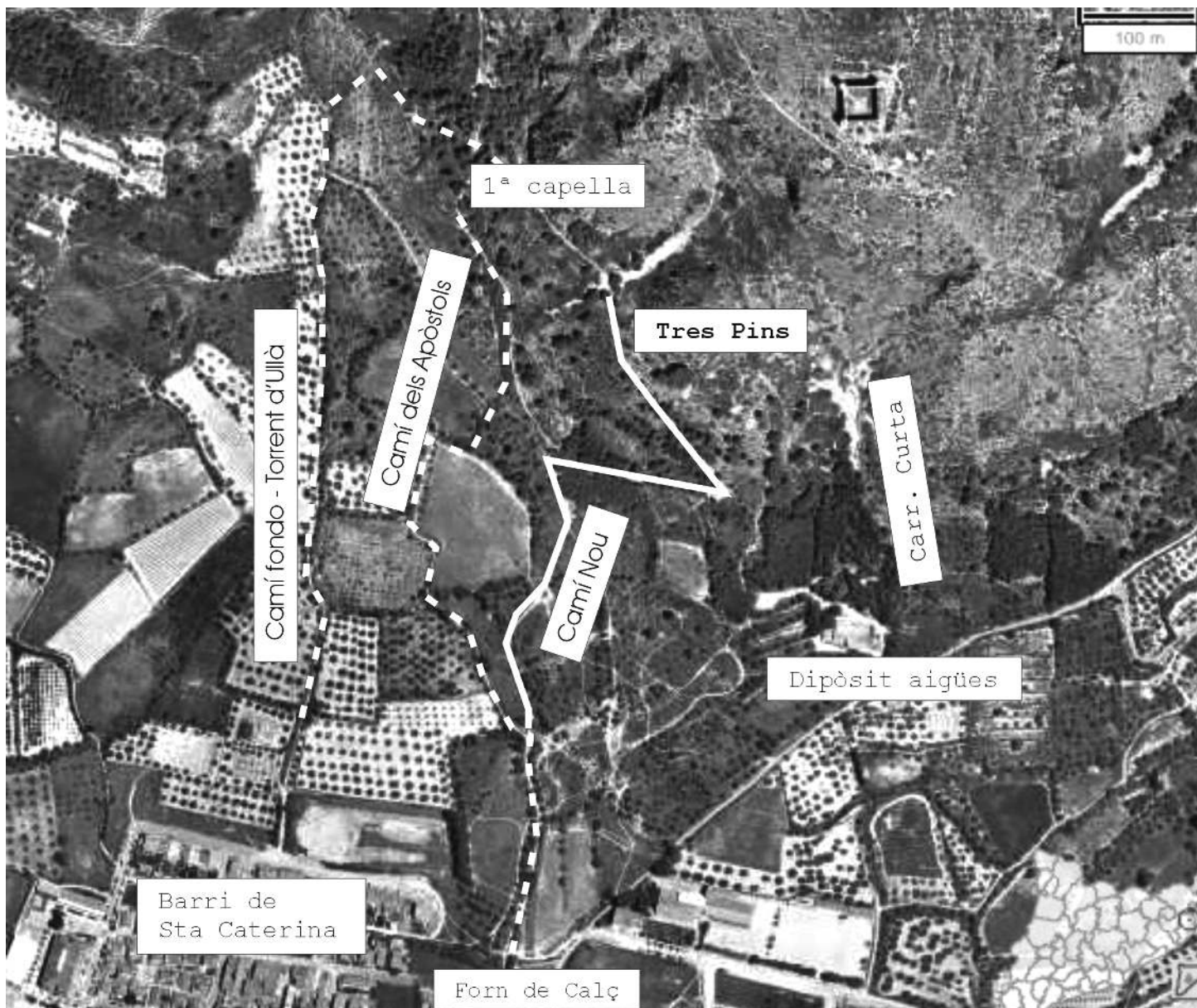
La seva primera meitat, encara que molt estreta, seguia bàsicament el traçat actual. Però cap als últims olivars decantava cap a l'est seguint el marge més alt del que passa ara. Més amunt i al costat del corriol, sota una roca gran, hi havia un reixort que rajava sempre i que es coneixia per la font d'en Teulura.

L'últim tram, i agafant com a referència el Pedrigolet, es feia pel dret, ja que tot era erm. Si es volia voltar, es podia arribar a les Capelles on, al davant de la tercera, la més alta, hi ha una pedra amb un forat en forma de petjada, conegut com el Peu de la Mare de Déu.

Ara, tot orfe d'aquella ufana del que havíem conegut, només ens resta esperar que la natura torni a reparar les desgràcies del foc. Només que hauran de ser uns altres ulls els que ho podran veure tal i com l'hem conegut.



Infografia realitzada per Narcís Arbusé



Gent gran

A Torroella de Montgrí i l'Estartit, hi viuen un total de 1.636 persones majors de 65 anys, la qual cosa suposa el 15% de la població total del municipi. Tots els indicadors i els especialistes en la matèria coincideixen a dibuixar un escenari de progressiu envelliment de la població, que exigirà dels poders públics una resposta per atendre totes les necessitats que se'n deriven. Però com viuen avui els nostres avis? Aquí n'ofereim una mostra.



Text i fotografies

Sònia Cebrián

Coordinadora d'El Montgrí

L'anàlisi de la situació actual permet als experts assegurar que en els pròxims deu anys al nostre país la població continuarà creixent encara que amb importants modificacions en la piràmide d'edats a causa de l'allargament de l'esperança de vida. Més enllà de la preocupació que l'impacte de l'envelliment de la població suposarà en la despesa pública, s'ha de constatar com la nostra societat ha estat capaç, en relativament poc temps, de crear unes condicions socials i sanitàries el resultat de les quals ha sigut l'allargament de la vida per sobre d'un esdeveniment que eren excepcionals a principi del segle XX.

Estudi de la FATEC

Segons un estudi elaborat per encàrrec de la Federació d'Associacions de Gent Gran de Catalunya (FATEC), al nostre país es produirà en els propers anys un augment considerable de la gent gran i del seu pes relatiu. Això suposarà que la població de més de 65 anys projectada a l'any 2010 arribarà a 1.274.000 sobre un total de 7.403.000 habitants, cosa que representa un 17,2%. Així mateix, les estadístiques constaten la feminització de la tercera edat sobre el conjunt de la gent gran. I s'ha de tenir també una especial atenció de la població rural. A Catalunya viuen unes 88.000 persones grans en territoris de baixa densitat, les quals representen el 8,8% del total de les persones grans. Aquestes persones viuen en 660 municipis que representen el 60% del total de municipis de Catalunya. El 56% d'aquests municipis tenen menys de 500 habitants. La proporció de persones que viuen soles és menor que en l'àmbit urbà. La salut, la dependència, una pensió mínima digna i la soledat són, i continuaran sent-ho en el futur, els problemes més importants de la gent gran. Davant d'aquest panorama, els poders públics tenen molta feina a fer per donar una resposta ajustada a totes les necessitats.

Recursos municipals

Qui coneix a bastament aquestes necessitats és Cristina Salas, responsable dels Serveis Socials de l'Ajuntament de Torroella de Montgrí i l'Estartit. Des del consistori s'han endegat diferents

programes per atendre la gent gran del municipi. Un d'aquests, el de major antiguitat, és el servei d'ajuda a domicili, adreçat a gent amb manca d'autonomia. Aquest servei es va crear el 1985 amb la contractació de dues treballadores familiars, nombre que l'any passat es va ampliar amb una nova incorporació atesa la demanda, ja que cobreixen, a banda de Torroella de Montgrí i l'Estartit, 13 municipis més. Aquestes tres treballadores, amb una formació específica en geriatría, atenen la gent al seu propi domicili, cosa que evita l'internament. El 80% dels casos corresponen a gent gran, i el 20% restant són malalts mentals o amb minusvalideses físiques. El procés per sol·licitar aquest tipus de prestacions és adreçant-se directament als Serveis Socials, on es fa una valoració del cas que es proposa i es prima els casos de persones amb un entorn social i familiar desfavorable i amb rendes econòmiques baixes. Ara mateix no hi ha cap cas en llista d'espera per atendre, segons Cristina Salas, que especifica que durant l'any passat, des d'aquest servei, es van atendre una vintena d'avis i àvies en tots aquests municipis.

La majoria de la població que s'atén des dels Serveis Socials de la tercera edat és autòctona, ja que els immigrants que arriben al municipi són joves i amb un altre tipus de necessitats. Sí que hi ha algun cas, però, de gent gran provinent del nord d'Europa. Cristina Salas assegura que la majoria d'aquests casos corresponen a avis sols amb malalties mentals que sol·liciten ajuda quan es troben ja en una situació molt precària.

En l'àmbit comarcal, al Baix Empordà es destinen un total de 39.750 hores al servei d'atenció domiciliària entre les més de 15.000 persones majors de 65 anys que hi viuen. Segons dades facilitades pel Consell Comarcal, els nou equips bàsics d'atenció social primària que hi ha a la comarca estan integrats per 23 treballadores socials i 27 treballadores familiars. Així mateix, també hi ha distribuïdes 36 telealarmes, que permeten als avis que pateixen un entrebanc o una necessitat obtenir ajuda ràpidament pitjant simplement un botó de l'aparell que porten penjat.

La policia, més a prop

A banda del servei d'atenció domiciliària que funciona des de fa vint anys a Torroella de Montgrí i l'Estartit, l'Ajuntament, a través de la Policia Local, ha impulsat des de principi d'aquest any un servei d'assistència per a les persones majors de 75 anys que viuen soles. L'objectiu d'aquesta iniciativa és oferir-los un suport permanent les 24 hores del dia, per tal que puguin comptar en tot moment amb l'ajut necessari per desenvolupar les seves activitats bàsiques.

L'Ajuntament ha elaborat un cens d'aquesta població i ha constatat que prop de 400 persones majors de 75 anys viuen soles. Amb tot, les problemàtiques detectades són molt diverses i en aquesta franja de població es troben casos de persones que viuen amb total independència i autonomia, mentre que d'altres tenen les seves capacitats força limitades. Així mateix, també hi ha casos de persones que no tenen familiars al municipi que puguin ajudar-los quan ho necessiten. El nou servei pretén aprofitar la presència permanent d'agents al carrer, per tal que puguin dur un control periòdic d'aquells casos que es considerin més necessaris, i en una primera fase es pretén donar suport a una vintena d'avis i àvies.

Centres especialitzats

Però hi ha casos en què l'estada dels avis casa es fa impossible ja que necessiten una atenció constant i especialitzada, i la família no els la pot oferir bàsicament per motius laborals. És en aquests moments quan, tant l'Administració pública com també la iniciativa privada, posen en joc un altre tipus de recursos, com són les places de centre de dia i les de residència assistida. En aquest sentit, a la comarca del Baix Empordà hi ha un total de 165 places de centre de dia: 110 corresponen a entitats públiques (30 a Sant Feliu de Guíxols, 40 a la Bisbal d'Empordà i 40 més a Palafrugell), mentre que la resta, 55, són ofertades per entitats privades (40 a Palamós i 25 a Torroella de Montgrí). Pel que fa a les places de residència assistida, a tota la comarca, i segons les dades facilitades pel Consell Comarcal, n'hi ha un total de 301, que es desglossen de la següent manera: 16 a Palafrugell, 40 a Platja d'Aro, 7 a Sant Antoni de Calonge, 67 a Calonge, 65 a Palamós, 20 a Sant Feliu de Guíxols i 86 a Torroella de Montgrí.

L'hospital i el centre de dia

A Torroella, tant les places de centre de dia com les de residència assistida són gestionades per un patronat integrat per la Fundació Privada Hospital-Asil de Pobres i Malalts i el propi Ajuntament, però també hi participen el rector de la parròquia de Sant Genís i 7 persones més nomenades per l'Ajuntament, i que es renoven cada quatre anys. La primera referència escrita sobre la fundació de l'Hospital es troba l'any 1648, instituída per Montserrat Huguet, apotecària i filla de la vila. Durant molts anys l'Ajuntament en va ser el gestor fins que el gener de l'any 1840 va delegar aquesta tasca a mans privades. No se sap amb certesa quan el centre es va reconvertir d'hospital de cures en

residència, perquè no s'han conservat escrits que ho certifiquin, però es creu que devia ser pels volts del 1960, quan ja s'atenien persones considerades desvalgudes. El centre ha anat creixent i s'ha anat ampliant, fins que en l'actualitat disposa d'un nou equipament al número 56 del carrer Major, on es troba el Centre de Dia.



- 01: El Bell Racó
- 02: El Recer
- 03: El Centre de Dia
- 04: La Policia Local, més a prop

Gent gran

Pantaleón Font és el president del Patronat, on va entrar a formar part fa 32 anys i hi ha exercit diferents funcions. Des de la seva experiència explica que cada cop la gent utilitza més els recursos de les residències geriàtriques. "Abans era impensable que a un avi se'l tragués de casa, però si a una persona gran no se li pot oferir a casa tot el que necessita, el millor és dur-lo o a un centre de dia o a una residència assistida, perquè estigui ben atès", considera Font. Els centres de dia ajuden que els avis continuïn a casa, però rebent les màximes atencions a prop de casa. Així, al Centre de Dia del carrer Major s'ofereixen els següents serveis: acolliment i convivència, manutenció, atenció personal en les activitats de la vida diària, higiene personal, readaptació funcional i social, recuperació d'hàbits d'autonomia, dinamització sociocultural, activitats de lleure, suport personal, social i familiar, fisioteràpia i seguiment i prevenció d'alteracions de la salut. També es poden oferir altres serveis de caràcter opcional, com són suport psicològic familiar, perruqueria i barberia, bugaderia, podologia i transport adaptat. Tots aquests serveis estan coberts per un equip multidisciplinari format per treballador social, infermer, educador, terapeuta ocupacional, fisioterapeuta, psicòleg i auxiliar de geriatria. Tal i com explica Font, mancava en el municipi un centre on es pogués atendre les necessitats d'aquelles persones que no requereixen un internament permanent, a fi que s'hi puguin estar durant el dia, dinar-hi, fer-hi vida, rebre totes les atencions necessàries (administració de medicaments, gimnàstica, rehabilitació...) i, al vespre, tornar a casa seva.

A més de les places com a centre de dia, l'equipament també està pensat per oferir 24 places de residència amb estades temporals per períodes d'un a dos mesos. Això permetrà desgestionar

una mica l'edifici del carrer Hospital, un centre destinat a servir d'habitatge permanent, on es dona assistència integral i continuada a les persones grans que no poden satisfer les seves necessitats vitals per altres mitjans. Segons els experts, el percentatge de persones que a Catalunya viuen en residències és molt inferior que en altres països.

Les xifres sanitàries

Segons un informe de l'OCDE, les despeses sanitàries per a una persona de 65 anys representen quatre vegades més que per a la de menys de 65, augmentant fins a quasi sis vegades en el cas que fem la relació amb una persona de 75 anys o més. En els darrers anys, a partir dels 75, és quan la freqüentació hospitalària és més alta. En una de les enquestes de salut fetes a Catalunya, un 87,5% dels homes i un 93,1% de les dones de més de 65 anys declaraven tenir almenys un trastorn crònic. Segons una altra enquesta, una elevada proporció de la població ingressada als centres sociosanitaris és molt vella. Concretament, el 50% dels residents tenen 80 anys o més. Els problemes que motiven l'ingrés als centres sociosanitaris mostren el típic padró de malalties invalidants. Per tant, es pot comprovar que a mesura que augmenta l'edat, augmenta també el risc de tenir problemes físics o psíquics que generin dependència.

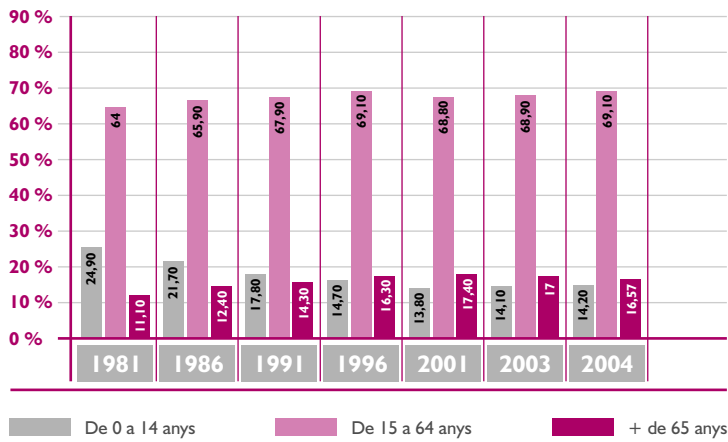
Segons un estudi elaborat per encàrrec de la Federació d'Associacions de Gent Gran de Catalunya (FATEC), al nostre país es produirà en els propers anys un augment considerable de la gent gran i del seu pes relatiu. Això suposarà que la població de més de 65 anys projectada a l'any 2010 arribarà a 1.274.000 sobre un total de 7.403.000 habitants.

A banda del servei d'atenció domiciliària que funciona des de fa vint anys a Torroella de Montgrí i l'Estartit, l'Ajuntament, a través de la Policia Local, ha impulsat des de principi d'aquest any un servei d'assistència per a les persones majors de 75 anys que viuen soles.



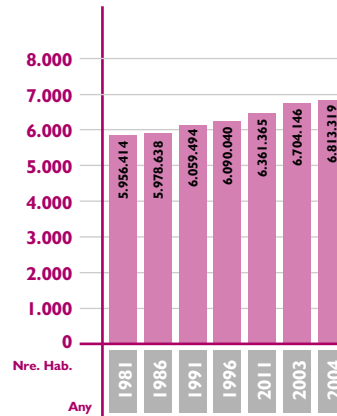
Gent gran

Estructura de la població per grans grups d'edat (1981-2004)



Font: Idescat

Evolució de la població a Catalunya (1981-2004)

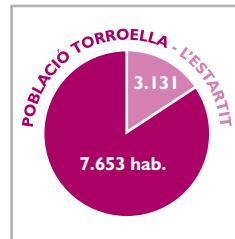


Font: Idescat

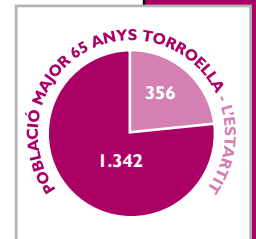
Catalunya any 2010. Projectió segons sexe i grans grups d'edat

Edat	Homes	Dones	Total
0 a 15	661.635	628.611	1.290.246
16 a 64	2.461.755	2.376.337	4.838.092
65 i +	543.252	731.227	1.274.479
Total	3.666.642	3.736.175	7.402.817

Font: Idescat



Font: Ajuntament (15 de febrer de 2006)



Font: Ajuntament (15/02/06)

Procedència majors de 65 anys a Torroella de Montgrí i l'Estartit



Font: Ajuntament (15 de febrer de 2006)

Consells de salut

El Departament de Salut ha editat el Llibre blanc de la gent gran, un document en el qual es recullen tot un seguit de consells, alguns dels quals els reproduïm a continuació.

ALIMENTACIÓ

Una dieta equilibrada és la que està formada per aliments que aporten al nostre organisme allò que necessitem. Per aquells a qui us agraden els càlculs us direm que la proporció és, aproximadament, d'un 60% d'hidrats de carboni (pa, pastes, arròs, fruites, fècules, etc.), un 15% de proteïnes (carn, peix, llet, llegums, ous) i un 25% de greixos (ous, llet, mantega, margarina, carn i peix). A aquests elements, cal afegir-hi el grup de les vitamines, amb una funció eminentment reguladora, indispensables per al bon funcionament de l'organisme (fruites, hortalisses).

Es considera que la dieta mediterrània és capaç de prevenir alteracions del sistema digestiu i metabòlic i malalties de l'aparell circulatori. També ajuda a la prevenció de certs tipus de tumors com ara el de còlon. A més, és barata i molt saborosa.



ACTIVITAT FÍSICA

La capacitat aeròbica màxima, la força muscular, la resistència i la flexibilitat disminueixen amb l'edat, però mantenir-se actiu ajuda a endarrerir aquestes pèrdues. A més, la pràctica regular d'activitat física té, entre altres, els efectes positius següents:

- Redueix els símptomes d'ansietat i depressió, millora l'estat d'ànim i produeix sensació de benestar.
- Millora la forma i la funció cardiovascular, evitant un cansament excessiu.
- Ajuda a prevenir i controlar la pressió arterial alta.
- Redueix el risc de tenir malalties cardiovasculars.
- Redueix el risc de patir la diabetis de l'adult.
- Ajuda a controlar el pes.
- Prevé l'osteoporosi.
- Millora la forma física, la flexibilitat i el to muscular.
- Millora la mobilitat de les articulacions i la força muscular.
- Redueix el risc de patir caigudes.
- Ajuda a relaxar-se.
- Ajuda a agafar la son.

Podem pujar escales, caminar, anar amb bicicleta, nedar o fer gimnàstica a la piscina o a la platja, jugar amb nens, fer feines de casa, i els beneficis es van acumulant.

HIPERTENSIÓ ARTERIAL

La hipertensió (tenir la pressió alta) és un factor de risc per a la vostra salut. Tot i que no pot eliminar-se, sí que es pot controlar eficaçment.

Com que, en general, la hipertensió no dona molèsties fins que ja s'han produït les complicacions, és necessari que us la mireu cada dos anys.

Si ja sou hipertensós, recordeu que hi ha un seguit de recomanacions que heu de seguir:

- Quanta menys sal, més salut. Els aliments ja contenen totes les sals necessàries i, per tant, no cal que n'afegiu a l'hora de cuinar.
- Traieu-vos el pes que us sobri. A cada edat i alçada li correspon un pes adequat.
- Feu exercici. Passejar una estona cada dia us farà estar més àgils i us trobareu millor.
- Modereu el consum d'alcohol.
- No fumeu. Fumar és molt perjudicial per a la salut, especialment si se sumen altres factors de risc cardiovascular, com ara la hipertensió.
- Prengueu sempre la medicació. El fet que us trobeu bé no vol dir que pugueu deixar-la, reduir-ne la dosi o modificar-ne la pauta. Recordeu-vos de prendre la medicació cada dia i exactament com us han dit.

PREVENCIÓ DELS TRANSTORNS DE L'ESTAT D'ÀNIM

L'envelliment és una circumstància natural que pot fer augmentar la freqüència de trastorns anímics, com ara la depressió. És per això que cal estar atent a la presència de símptomes com ara els canvis d'humor inexplicables.

Sobretot s'ha d'extremar la cura davant de situacions com:

- La jubilació.
- Les pèrdues d'amics i familiars.
- Les dificultats econòmiques.
- Les pèrdues de suport social.
- Alguns consells a tenir en compte:
 - No canvieu de lloc de residència si no és estrictament necessari, ja que fer amics pot resultar més difícil quan s'és gran i no es du una vida laboral activa.
 - El treball de voluntariat pot fer més fàcil la transició entre l'activitat laboral a temps complet i la jubilació.
 - Amplieu horitzons assistint a classes de qualsevol mena o dediqueu-vos a l'afició que sempre us hauria agradat tenir.
- Defenseu la vostra autonomia.
- Practiqueu un exercici físic adequat. Us ajudarà a mantenir-vos flexible, actiu i en bona forma física.

PREVENCIÓ DEL CÀNCER

Si adopteu un estil de vida saludable, el vostre estat general millorarà i evitareu alguns tipus de càncer. Per això és convenient que:

- No fumeu. Si sou fumador, deixeu de fumar com més aviat millor.
- Modereu el consum d'alcohol.
- Mengeu diàriament verdures i fruites fresques. Consumiu sovint cereals amb un alt contingut de fibra (integrals). Limiteu el consum d'aliments rics en greixos.
- Eviteu l'excés de pes i feu exercici físic.
- Eviteu l'exposició excessiva al sol.

Sabíeu que amb una detecció precoç és possible curar molts casos de càncer?

Consulteu el metge si noteu algun bony, si teniu una ferida que no cicatritza (fins i tot a la boca), si una piga canvia de forma, volum o color, o si patiu qualsevol pèrdua anormal de sang. També és convenient fer-ho si teniu tos o afonia persistent, canvis en els vostres hàbits intestinals (la freqüència amb què aneu de ventre o el tipus de deposició), alteracions urinàries o pèrdua anormal de pes.

Si sou una dona recordeu que:

- Us heu de fer una citologia (Papanicolau) si teniu més de 65 anys i no us n'heu fet mai cap. Es recomana practicar-ne dues de seguides en un any. Si són negatives no cal repetir-ne cap més amb finalitat preventiva.
- Examineu-vos els pits amb regularitat i que el metge us faci una exploració clínica de les mames un cop l'any.
- Si teniu entre 65 i 69 anys us heu de fer una mamografia cada dos anys. Les persones la mare o les germanes de les quals (familiar de primer grau) han tingut càncer de mama, especialment abans de la menopausa, són un grup d'alt risc i s'han de fer una mamografia cada any.

COM CAL PRENDRE ELS MEDICAMENTS

És probable que, en algunes ocasions, hagueu de prendre medicaments a causa d'algun procés agut o crònic que us afecti.

A continuació us donem unes instruccions concretes, que juntament amb les que us faciliti el vostre metge o farmacèutic, us ajudaran a aconseguir una millor resposta al tractament.

Abans de prendre un medicament:

Comproveu que el nom i la dosi són els que us ha prescrit el metge. Consulteu bé les instruccions i fixeu-vos en la data de caducitat.

Després de prendre un medicament:

Tanqueu correctament els flascons. Conserveu el medicament en el seu envàs original. Protegiu-lo de la calor, la humitat i la llum directa (cal un lloc fresc i sec per guardar-lo).

En tot moment:

No modifiqueu les dosis que us ha dit el metge.

Preneu el medicament exactament com us ho han recomanat.

Si teniu algun dubte, consulteu amb el vostre metge o farmacèutic.

Comuniqueu sempre al metge el que preneu i, sobretot, no aconselleu medicaments ni us deixeu aconsellar per ningú que no sigui metge o farmacèutic.

Activitats per no parar mai a casa

L'assoliment de la vellesa pot dur associats un seguit de problemes com l'aïllament social, carències materials i problemes de dependència física i/o psíquica, i no són casos aïllats els que reuneixen aquests tres condicionants. Per si mateixa, «la jubilació pot ser una causa de marginació i font de problemes psíquics si es viu d'una manera traumàtica. El jubilat passa a ser una persona amb un paper actiu en la societat, dotada d'una certa posició social, a formar part del col·lectiu dels considerats passius», s'assegura des de la Federació d'Associacions de Gent Gran de Catalunya. Per fer front a l'aïllament que això pot suposar, tant les administracions públiques com les entitats privades posen a l'abast dels jubilats un llarg reguitzell d'activitats per no parar mai a casa.



Moltes entitats privades ofereixen també activitats per a la gent gran. La llista, segons Gregori Sarquella, és llarga: els escacs, els ciclistes, els del ball (country i de saló), els de petanca, els de tir amb carabina, pesca, tennis-taula, aeromodelisme, motociclisme... I si anem a les Illes de jubilats, la llista encara es fa més i més grossa.

El Recer

La de més solera és El Recer, a Torroella, que el mes de febrer passat va celebrar el seu 23è aniversari. Durant aquests anys d'existència han passat pels seus locals uns 1800 socis, que han participat en alguna o algunes de les moltes activitats que programen: coral, teatre, ioga, gimnàs, treballs manuals, informàtica, petanca, ball, quina... L'activitat comença cada tarda cap als volts de les dues. Els primers en arribar són els homes, que ràpidament ocupen les taules amb les partides de cartes. «I quan la novel·la s'acaba, cap allà quarts de cinc, comencen a arribar les dones», explica la presidenta del Recer, Mercè Font. Llavors, cap a les cinc, comencen a desenvolupar-se algunes de les moltes activitats que s'hi fan. Moltes d'elles són exclusivament femenines, com el gimnàs, on no s'hi acostuma a veure ni un home, o les manualitats, on també es difícil trobar-ne cap. En d'altres, però, la distribució de sexes pot ser més o menys equitativa, com el ioga o la coral. Als matins no s'obre, excepte els dilluns, dia de mercat, però tampoc hi acostuma a anar-hi gaire gent. A les tardes, fins a les vuit hi ha un brogit constant. Des de fa dos anys, cada diumenge s'hi fa

una quina, i un cop al mes, s'organitza una excursió, excepte els mesos d'hivern, quan es fa fosc més aviat.

El Bell Racó

L'altra Il·lar de jubilats, el Bell Racó, fa veritable honor al seu nom. Ubicada en un extrem del port de l'Estartit, només arribar-hi ja és tota una experiència per als sentits, sobretot els mesos en què els turistes encara no han inundat els carrers i es pot gaudir amb calma dels aromes i beneficis del mar, el sol i d'un horitzó inabastable. El local té cent metres quadrats molt ben aprofitats. Està previst que a mig termini es traslladi a un espai més ampli, amb biblioteca, sala insonoritzada per a la coral i altres avantatges. Al Bell Racó, el dia més esperat de la setmana és el divendres, quan l'actual presidenta, la Nuri Farró, cuina. Ha arribat a fer paella per a 45 persones. «S'han de sofregir sis quilos de cebes, i el secret de l'èxit està en això, en el sofregit», explica la Nuri, a qui encanta mimar els paladars dels seus companys.

El Bell Racó es va crear el juny del 1999 i actualment són uns 300 socis: «Costa molt de fer-ne de nous», es lamenta la presidenta. En el cas del Bell Racó, les limitacions de l'espai van acompanyades, indefectiblement, de les limitacions de les activitats que s'hi porten a terme.

Molts jubilats van encara a la Il·lar de Torroella a fer la partida a la butifarra, malgrat que des d'aquest hivern ja s'organitzen partides també a l'Estartit. Dels 300 socis que hi ha, uns 25 són estrangers.

El nostre Ajuntament, a més de cedir els dos local on estan les dues Il·lars d'avis - El Recer, a Torroella, i el Bell Racó, a l'Estartit - posa a la disposició de la gent gran un seguit d'activitats físiques per estar en forma i entretingut unes quantes hores a la setmana. Gregori Sarquella, tècnic d'Esports, resumeix l'oferta en dos tipus d'activitats: el manteniment físic, i l'aquàtic.

L'activitat aquàtica és ara mateix la que té més adeptes i s'ha demostrat, segons Sarquella, que és la que va més bé als avis, produeix menys lesions i té menys impacte físic. L'any passat s'hi van apuntar una trentena d'alumnes.

Pel que fa a l'activitat física, els jocs que més agraden són tots aquells relacionats amb la pilota. Per poder accedir a les activitats de l'Ajuntament, l'únic requisit que es demana és estar empadronat al municipi, i d'aquesta manera es pot aconseguir una rebaixa de més del 50% del preu habitual d'aquestes activitats, que es realitzen tots els matins.

Activitats
aquàtiques

Fotografia:
Ajuntament

JOAN CLOTAS Adicte a l'esport



“ L'esport és com una droga: si ho fas des de petit, no pots deixar-ho”.

Joan Clotas va néixer el 1934 al mateix carrer Roser on encara viu.

Després de treballar durant tota la vida en el ram de la ferreria i la carpinteria d'alumini, es va jubilar a contractor als 66 anys. No ho volia fer, encara se sentia fort per continuar treballant, però ara reconeix que no s'ho passa «gota malament».

A primer cop d'ull sorprèn el seu aspecte físic i la vitalitat que desprèn, molt allunyats del que en un principi pot semblar propi d'una persona de la seva edat. Ell no se n'està de desvetllar el seu secret: l'esport. Sempre n'ha practicat, de més jove l'apassionava la lluita grecorromana i el footing. Ara és la bici la que el manté en forma, tan físicament com psicològicament. I té clar que aquesta és la fórmula miraculosa que permet que els anys passin més a poc a poc per ell que per a la resta dels seus coetanis que porten una vida més sedentària.

Va ser el seu fill qui, fa uns 15 anys, li va regalar una bicicleta, i malgrat que en un principi no li va fer cap gràcia i la va deixar arraconada, tan bon punt hi va pujar la primera

pedalada el va enganxar tant que avui en dia és el president del Club Ciclista Montgrí. En la primera sortida que va fer amb companys del poble només va poder arribar fins a Verges, però reconeix que durant la setmana següent es va entrar «com un desesperat» i des de llavors ja mai més es va quedar enrere.

S'entrena pràcticament cada dia. Els dimecres surt amb la colla de jubilats a fer una cinquantena de quilòmetres, que tenen com a premi un bon plat d'escudella a Albons per refer-se de l'esforç. I el diumenge és el dia de la sortida del Club Ciclista: 70 o 80 quilòmetres de mitja.

MARIA MARTÍNEZ La Ronaldinha de la petanca



“ Jugo cada dia, dimarts i dijous a Ullà, i la resta de dies als jardins John Lennon”.

La Maria Martínez és, amb els seus 62 anys, la integrant més jove del Recer. El seu dia a dia passa indefectiblement per aquesta llar de jubilats, on a més d'entretenir-se amb les diferents activitats que diàriament s'hi programen -juga a la petanca i canta a la coral-, forma part de la junta directiva.

Juntament amb el seu home, hi

arriba cada tarda cap allà a les 3, una bona hora per prendre un cafè quan encara el brogit dels companys no envaeix la sala principal. Quan les partides de cartes s'apropien ja de cadascuna de les taules de la cafeteria, la Maria i la resta dels seus companys de la junta es retiren a un despatx molt més tranquil per analitzar el dia a dia de la llar.

Una de les seves principals aficions és la petanca. Hi juga cada dia, dimarts i dijous a Ullà, la resta de dies als jardins John Lennon, i és gràcies a la seva acurada tècnica que els seus companys la coneixen com la “Ronaldinha de la petanca”.

Malgrat que reconeix que es tracta d'una activitat eminentment masculina, l'acompanyen mitja dotzena més de dones. Però aquest no és l'únic estereotip que la Maria ha trencat en arribar a la jubilació.

Malgrat les reticències inicials del seu home «a ficar-se en coses que no li tocaven», també és la tesorera del grup de la petanca i vocal de la coral. I és que tota una vida dedicada a l'administració d'una casa i a criar, educar i haver de fer mil malabars per pujar una família amb cinc fills li ha donat tota mena de recursos per aportar en l'organització i en el dia a dia del Recer.

Perfils

JOSEP BORRAT El descobriment de la informàtica



“He après informàtica, cosa que m’ha permès escriure la meua vida, fer l’arbre genealògic de la família i d’altres coses molt íntimes”.

Josep Borrat té 86 anys i es va jubilar quan ja en tenia 75. Va posposar al màxim aquesta decisió perquè això de retirar-se li semblava «una cosa massa grossa». Ara, en canvi, considera que és «el més meravellós que pot trobar la gent gran». Reconeix que de jove hi ha massa «neguits, la feina, els fills, que no deixen viure».

Són moltes les coses que Borrat ha descobert amb la jubilació. Una de les que més li agrada és la informàtica, que ha pogut aprendre al Recer. «He après informàtica, cosa que m’ha permès escriure la meua vida, fer l’arbre genealògic de la família i d’altres coses molt íntimes». I d’altres no tant, com els programes de la llar de jubilats. Amb Internet també s’hi atreueix. Tant, que l’any passat es va organitzar un viatge al Brasil i a Xile a través de la xarxa.

Al Recer també hi fa ioga, i li agrada molt, però creu que l’ha descobert massa tard. I fins fa poc, cantava a la coral. Però des que la seva esposa va morir no s’hi ha tornat a sentir

amb ànims i no hi ha tornat més. «Ella era un rossinyol, jo soc un patata cantant», recorda emocionat. I no se n’està de vanagloriar-se de ser l’introduïdor de la petanca a Torroella. Recorda que va descobrir aquesta afició quan va abandonar la feina al camp per obrir una nàutica a l’Escala. Allà, els francesos que el visitaven el van anar introduïnt en aquest joc. «I vaig pensar per què no portar-ho a Torroella. Aquí no sabien ni què era la petanca. Al Recer em van agafar per riure, però a poc a poc la cosa va anar prosperant i ara som molts jugadors, més de cent de Torroella, Jafre, l’Escala...», explica.

MIQUEL RIBAS El secret és no estar-se quiet



“ Aquest mes de març anirem a Benidorm, però només vuit dies, que la meua dona ja en té prou, diu que s’enyora”.

Qui va ser l’agutzil de l’Ajuntament durant 28 anys en té ara 70, i ja en fa 7 que va fer el cop de cap i va deixar la feina. Ribas reconeix que, en el seu cas, es va retirar «amb molt de gust». Recorda que quan va deixar la feina a Torroella i l’Estartit ja hi havia 9000 habitants. Li agradava molt, «coneixia tot bitxu vivent», i a les tardes passava la correspondència de cinc bancs, la qual cosa li va permetre conèixer tots els carrers, tots els números...

Però malgrat l’afició per la seva feina, li agrada molt estar retirat i reconeix que s’ha agafat la vida molt bé.

Molts matins, a les 10 ja és a l’hort, on s’hi està fins passades les 12 del migdia. Allà cuida de les verdures, però una de les coses que més li agrada és fer petar la xerrada amb els companys.

Sovint va també a pescar amb la barca del seu jove i acostuma a tornar a port amb unes bones peces que són l’enveja de la resta de pescadors, però si fa mal temps es busca ràpidament altres ocupacions. «Ara ve el temps dels espàrrecs, doncs si fa mal temps i no podem sortir al mar, anirem a buscar espàrrecs».

Cada tarda va a la llar de jubilats El Recer, no en perdona ni una. Hi arriba amb la seva senyora cap a 2/4 de 4, i no marxa fins ben bé 3/4 de 8 del vespre. La dona participa en la coral, fa treballs manuals i també gimnàs.

Al Recer també hi va els diumenges a la tarda, a ballar. I a l’estiu, els dissabtes i diumenges cap a la platja. I el que tampoc perdona mai és el viatge anual amb l’Insero.

JOAN FUSTER Home polifacètic



“Tinc tantes ocupacions que no tinc temps per a res més”.

En Joan Fuster Gimpera és un dels pintors més emblemàtics de Torroella. Encara que la seva

professió va ser la de paleta, ell sempre s'ha considerat un home d'arts. Pintor, escultor, músic, poeta, fabulista. Retirat de la seva activitat de paleta des de fa molts anys, les arts, especialment la pintura, han estat la seva passió de la qual no pensa jubilar-se mai.

Ha complert 89 anys però no es considera un home jubilat. Com a pintor és reconegut com un gran aquarel·lista, però com que la seva imaginació no té límits, és el creador d'un nou estil pictòric, derivat del surrealisme que ell ha anomenat "estrambotisme".

Actualment està treballant en aquesta línia encara que no para d'experimentar. El nou repte que té plantejat és fer pintura al fresc, no a la paret sinó amb cavallet.

En Joan pinta, fa poesia, fa escultura, ha publicat un llibre de faules inèdites, toca el violí, prepara una òpera i, es clar, no té temps per considerar-se un home jubilat. No va al Recer perquè no té temps, encara que segons afirma, ell sempre ha tingut una bona relació amb aquesta entitat i amb la gent que hi va. «Sempre que m'ho han demanat, hi he col·laborat», afirma. «Vaig fer l'anagrama, vaig participar en la inauguració, sempre que han necessitat quadres meus per fer alguna rifa, els hi he dit: vosaltres mateixos agafeu el que necessiteu. Ara, jo tinc altre feina. Tinc tantes ocupacions que no tinc temps per a res més».

En Joan, als seus quasi noranta anys, té una bona salut. Ell ho atribueix entre d'altres raons a que es parc en el menjar. Té molta cura del que menja, seguint el que li va ensenyar la seva mare que va viure noranta nou anys.

Per les facultats que demostra a aquesta edat podem dir, encara que ell no ho vulgui reconèixer que és un home privilegiat i a més, per a tots nosaltres, un mestre.

NICOLE DUJARDIN Aprende català al bingo



“Vaig aprendre els números en català jugant al bingo a la llar de jubilats El Bell Racó”.

La Nicole va néixer a Brusel·les fa 63 anys, i des dels últims tres anys i mig que viu a l'Estartit. Poder-se instal·lar a la Costa Brava va ser per a ella una qüestió de voluntat ferma. No coneixia Catalunya ni l'Estat espanyol fins l'any 1995, quan va haver d'acompanyar una amiga seva que venia a passar l'estiu a la nostra costa. Des de llavors, va tenir clar que volia passar la seva vellesa a l'Estartit.

La mare de la Nicole i una cosina eren molt grans i, malgrat que estaven internades en una residència geriàtrica, la Nicole n'era responsable. A més, el seu fill li va donar el seu primer nét, però també una «obligació» més: ajudar-lo a cuidar la criatura. Es va veure obligada a quedar-se a Brusel·les contra la seva voluntat. Llavors, la Nicole va llogar el seu pis de Bèlgica, va empaquetar les seves pertinències i va venir cap aquí.

Fins que no va fer un any d'estar instal·lada no va poder començar a estudiar català a Torroella, però el primer dia de classe ella ja va arribar amb una mica d'avantatge sobre els seus companys. Ella ja sabia, almenys, la majoria dels números.

SANTIAGO SATÓ Esperit de voluntariat



“Tots els que tenim una formació, sigui la que sigui, l'hem d'utilitzar per ajudar els demés”.

Santiago Sató té 75 anys i presideix Càritas a Torroella, on des de fa més de 30 anys desenvolupa diferents tasques de voluntariat. Nascut a Barcelona, una torroellenca el va portar cap a l'Empordà. Va dedicar la seva vida laboral a la direcció d'empreses en diferents sectors, des del món editorial a la construcció, passant pels laboratoris farmacèutics. Ara, ja jubilat, ho va fer als 65, dedica el seu temps lliure a ensenyar als demés el que sap.

En dos anys ha donat classes d'informàtica a 28 jubilats a El Recer. En la seva joventut ja s'havia dedicat a la docència, i ara que té temps, hi ha tornat. Durant la setmana no para: els dimarts s'està a Càritas, els dimecres i dijous dona classes a la llar de jubilats, i també col·labora amb la parròquia. I això sense deixar d'abandonar l'activitat física: amb la seva barca sempre que pot surt a pescar, afició que té des que era petit.

Sató té clar quines coses vol fer durant la seva jubilació. I la que més li atrau, és poder dedicar temps als demés. A la seva família sobretot, però també vol ensenyar als altres el que ell ha après durant tota la seva vida.

La recollida selectiva a Catalunya i al nostre municipi

El 2005 vam reciclar menys vidre i envasos que el 2004

Segons l'informe anual de l'Agència Catalana de Residus, empresa pública adscrita al Departament de Medi Ambient i Habitatge de la Generalitat de Catalunya, l'any 2004 es van generar a Catalunya 4.130.823,43 tones de residus municipals, xifra que representa un increment absolut del 4,7 % respecte del 2003. La mitjana per habitant i dia queda establerta en 1,66 kg., mentre que la mitjana de kg de residus domèstics que genera anualment un ciutadà de Catalunya és de 606, és a dir, més de mitja tona.

Davant d'aquestes xifres, cal destacar que el reciclatge ha augmentat al llarg del 2004. Pel que fa als residus municipals ordinaris a nivell de Catalunya, ens referim al vidre, paper, cartró i envasos lleugers, cal parlar d'un increment positiu. En el cas de Torroella

i l'Estartit no hem reciclat tant com era d'esperar, i per tant, tot allò que portem als contenidors de recollida selectiva ha disminuït. En la taula inferior teniu les dades de rebuig i recollida des de gener fins a agost dels anys 2003, 2004 i 2005. Podreu constatar que el rebuig sí que ha anat baixant, però que allò que portem als contenidors de recollida selectiva no ho ha fet com era desitjable.

Com podeu veure, a la taula només hem augmentat les tones de paper que hem recollit en els contenidors de selectiva del carrer, encara que en el cas del vidre hem de pensar que no hem comptabilitzat la recollida de porta a porta dels comerços. Per altra banda, els envasos lleugers són la fracció de la qual menys tones recollim, encara que hem de pensar que els envasos són més voluminosos i menys pesants.

HEM DE PROPOSAR-NOS REDUIR, RECICLAR I REUTILITZAR MÉS

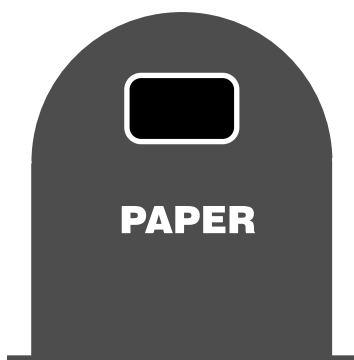
Per tal d'assolir entre tots els que vivim al municipi l'objectiu de convertir un residu en recurs ens cal la col·laboració de tots vosaltres, és per aquest fet que des de l'Àrea de Paisatge Urbà us animem a establir un diàleg planer quan tingueu dubtes sobre la deposició correcta del residu que tingueu en possessió.

TAULA DE QUANTITATS DE RECOLLIDA SELECTIVA

ANY	REBUIG	PAPER	VIDRE	ENVASOS
2003	7.927,91	96,79	225,60	67,29
2004	7.704,16	102,80	242,20	72,48
2005	7.416,08	110,98	235,32	67,26

Aquestes xifres són expressades en tones

CONTENIDOR BLAU



CONTENIDOR VERD



CONTENIDOR GROC



Un pla per fomentar la convivència

L'Ajuntament va aprovar el mes de desembre el document marc del Pla local de convivència per a Torroella de Montgrí i l'Estartit, un document de marcat caire transversal que servirà per implementar les noves mesures per fomentar bones pràctiques i donar resposta a les necessitats que planteja la nova realitat social.

Procedència	Any 2000 Número d'habitants	Any 2000 Percentatge	Any 2005 Número d'habitants	Any 2005 Percentatge
Àfrica	587	6,85 %	1095	10,45 %
Europa comunitària	381	4,44 %	840	8,01 %
Amèrica del sud	29	0,34 %	383	3,68 %
Europa de l'Est	0	0 %	254	2,42 %
Resta del món	18	0,21 %	101	0,91 %

El pla ha estat el resultat dels treballs realitzats durant el 2005 des de diferents àrees de l'Ajuntament i arrenca a partir de la necessitat plantejada davant el creixent augment d'arribada de persones immigrades al nostre municipi en l'última dècada, fet que requereix poder donar resposta a un seguit de necessitats i demandes que es plantegen. Aquestes estan vinculades, principalment a: treball, salut, educació i habitatge.

El Pla Local de Convivència és una proposta que va dirigida al conjunt de la població i no només a la població nouvinguda. Es proposa treballar per donar resposta a un seguit de demandes que plantegen els col·lectius més desfavorits de la societat.

L'augment de nouvinguts ha provocat, en alguns casos, que s'evidenciïn els déficits en alguns serveis i infraestructures. Molts d'aquests déficits ja existien abans de l'arribada de la població immigrant i que ara es veuen amplificats. Cal crear espais que facilitin la trobada, el coneixement,

el reconeixement i el respecte entre les diferents cultures que acull el nostre municipi. El pla pot ser una eina per treballar de manera avançada en la prevenció de possibles conflictes que ja s'han plantejat a altres municipis.

Objectius

- Facilitar l'accés a Treball, Salut, Educació i Habitatge als col·lectius de població més desfavorits del nostre municipi.
- Disposar d'una eina de treball per facilitar la integració de les persones que vénen a viure al municipi:
- Millorar la informació i/o comunicació entre població immigrant i població autòctona.
- Millorar els circuits d'atenció a les persones i definir uns protocols clars d'acollida.
- Facilitar l'acostament i el coneixement mutu entre les diferents cultures que acull Torroella de Montgrí-l'Estartit.

Metodologia

A partir dels eixos principals que hem anomenat anteriorment

Treball, Salut, Educació i Habitatge, es plantegen un seguit de propostes concretes encaminades a treballar els objectius definits.

En aquestes propostes, a banda de les àrees de l'Ajuntament, també hi són cridades a participar les entitats locals, altres ens (CAP), els centres d'ensenyament, etc. Cal subratllar que el PLA es proposa treballar de manera el més integral possible.

- Edició de guia d'acollida.
- Cursos de formació per als treballadors municipals.
- Propostes als centres educatius per millorar l'acollida i la convivència.
- Escola d'adults (cercles de conversa)
- Biblioteca (jornades internautes / vine a la biblioteca).
- Can Quintana (propostes formatives / jornada intercultural).
- Ràdio montgrí (programa de ràdio)
- Habitatge (programes per promoure l'accés a l'habitatge dels col·lectius més desfavorits).

Una proposta oberta

Aquesta proposta no és en cap cas tancada. Ha estat consensuada pels tècnics de les àrees, però lògicament necessita el consens i aportacions de la ciutadania i dels representants polítics. En cas que el PLC pugui desenvolupar-se, caldrà també el consens amb entitats que ja desenvolupen tasques d'acollida (associacions locals d'immigrants, Càrites Fòrum pel Diàleg de les Cultures, etc.).

Quanta més població del municipi se senti protagonista activa en el procés d'acollida, major serà l'èxit del Pla Local de Convivència i més i millor es podran treballar els objectius plantejats.

La biblioteca municipal, un servei que va a més

Com bé sabeu, a primers d'any van començar les obres de construcció de la nova biblioteca municipal de Torroella, un equipament molt necessari donades les limitacions que presenta l'actual. Els darrers anys el nombre d'usuaris ha anat incrementant-se progressivament com ho posen de manifest el nombre de préstecs realitzats.

La biblioteca de Torroella va doblar l'any passat el nombre de préstecs en relació a l'any 2004. Segons es constata a la memòria del servei, el 2004 la mitjana mensual de préstecs va ser d'uns 790, mentre que el 2005 va arribar a uns 1.354 préstecs de mitjana. L'augment del primer semestre s'atribueix, en bona part, als canvis que va fer l'anterior bibliotecària (creació de centres d'interès, adquisició de més revistes). El segon semestre, i especialment a partir del setembre, podem comprovar que hi ha un augment encara més marcat. Les causes més destacades serien les adquisicions més sovintejades gràcies a les «desiderates» o peticions a la Generalitat i els diners de la Diputació i a l'adquisició de DVDs, sobretot, infantils.

Pel que fa a l'Estartit, el préstec no va augmentar respecte l'any passat, tot i que s'ha pogut veure que el segon van pujar lleugerament respecte el primer semestre. Aquest augment es podria explicar per la nova senyalització i la creació de centres d'interès, a més d'adquisicions de DVD's, com ha passat a Torroella.

A principis del 2005 es va començar a oferir el servei de préstec interbibliotecari. Ha estat força usat, sobretot pel que fa a demandes. També es van realitzar a d'altres biblioteques. Aquest fet ha estat possible gràcies a la instal·lació del VTLS a la biblioteca, cosa que permet

entrar molts documents a la xarxa i aparèixer al Catàleg Col·lectiu de Lectura Pública.

ACTUACIONS 2005

Informatització del fons

S'ha iniciat la informatització del fons, de manera que a l'Estartit està entrada tota la novel·la i tota la secció infantil i gairebé tots els DVD's. A Torroella s'ha entrat tot l'apartat de literatura, filosofia, religió, economia i folklore. A més de tot això, s'han anat entrant totes les novetats de cada biblioteca.

Més centres d'interès

S'han creat més centres d'interès i s'ha separat la novel·la per temàtica, canviant la rotulació, fent-la més atractiva i entenedora. A l'Estartit s'ha posat en marxa la classificació dels llibres dels més petits, creant una guia per orientar els pares. Durant l'any següent es posarà en marxa a Torroella. També s'ha creat un sistema de classificació nou pels llibres juvenils, que a l'Estartit ja està efectuat i que també durant el 2006 es podrà realitzar a Torroella.

Nova normativa i pla de gestió

S'ha elaborat una normativa (pendent d'aprovar per junta de govern) per tal que els usuaris estiguin informats dels seus drets i deures. Al mateix temps, s'ha començat a redactar un pla de gestió on s'hi expliquen tots els projectes que té la biblioteca, amb uns

objectius clars i un pla d'avaluació del compliment dels objectius.

PROJECTES PER AL 2006

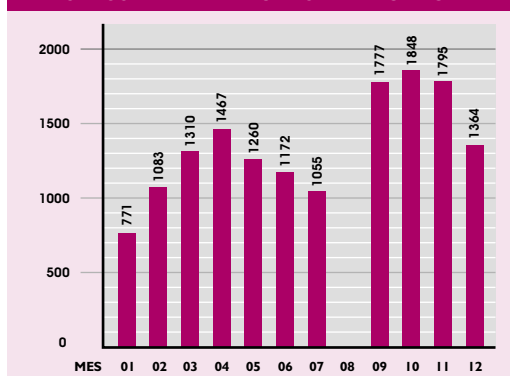
- Redacció d'un document per desafectar els documents que la biblioteca vulgui expurgar. Aquest document dóna dret a la biblioteca a poder vendre o donar els llibres als usuaris o entitats, per tal de renovar el fons.

- Redacció d'una política d'adquisicions conjuntada amb una política d'espurgació.

- A part de les hores del conte, ens agradaria iniciar altres activitats. Una d'elles és el club de lectura per adults. Molt relacionada a aquesta s'està treballant en un projecte amb les escoles i l'IES, de manera que la biblioteca coordinaria un seguit de xerrades per a pares i mares com per exemple:

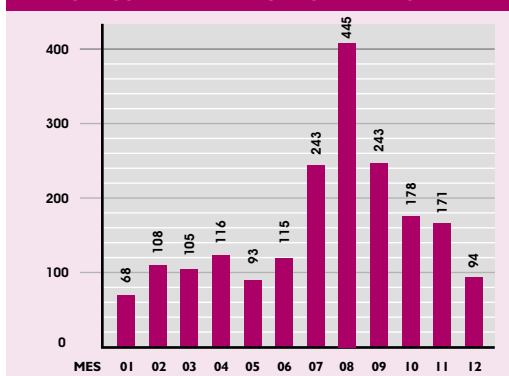
- Curs per ensenyar les nocions bàsiques de la informàtica, encarada a tots aquells que no tenen cap coneixement del que és un ordinador.
- Preparar una activitat amb el grup de teatre de l'Estartit, de cara a la mainada.
- Adquisició de fons per invidents.
- Creació del butlletí de novetats per cada mes.
- Informatització de tot el fons de les dues biblioteques.

PRÉSTECOS DE LA BIBLIOTECA DE TORROELLA



2005

PRÉSTECOS DE LA BIBLIOTECA DE L'ESTARTIT



La Brigada de Medi Ambient municipal

Un equip de dues persones, vinculat a la Unitat d'Obres Municipal (UOM), treballa específicament durant tota la setmana en tasques relacionades amb la conservació i valorització del medi ambient.

Un dels aspectes que dóna més valor al nostre municipi és el seu entorn natural. Això fa que haguem de ser especialment sensibles en tot el que fa referència a la seva gestió.

El nostre Ajuntament destina molts recursos al manteniment i valorització del territori, i treballa intensament per buscar complicitats i aconseguir ajuts d'altres administracions per incrementar els recursos que s'hi han de destinar.

En el marc de la política mediambiental engegada aquest mandat, l'equip de govern ha consolidat la feina d'una brigada específica destinada a tasques relacionades amb el medi ambient.

Està formada per dues persones

que realitzen tasques diverses relacionades amb la gestió del territori. Aquest equip s'ocupa de treballs com el desbrossat de recs, la retirada d'abocaments, la consolidació de les franges de protecció d'incendis dels perímetres urbans o l'ordenació dels espais naturals. D'aquesta manera s'aconsegueix intervenir amb la major celeritat possible sobre problemàtiques d'un entorn tan gran com el que té el nostre terme municipal.

La creació d'aquesta brigada es va començar a gestar fa uns anys arran de la col·laboració que va mantenir el nostre Ajuntament amb l'Escola Taller Les Gavarres, quan alumnes d'aquest centre van participar en els treballs de desenvolupament de la

primera fase del projecte Life per recuperar els aiguamolls de la Pletera i del Baix Ter. Des d'aleshores ençà s'ha considerat oportú disposar d'un equip humà específic per a tasques relacionades amb el medi ambient.

Aquesta brigada rep les tasques a realitzar per escrit cada dilluns a primera hora i desenvolupa les feines encomanades al llarg de tota la setmana, fent les feines desplaçant-se pel territori amb vehicles que tenen especialment destinat.

La feina desenvolupada per aquesta brigada ha estat molt important en l'execució del pla de recuperació del Montgrí després de l'incendi de setembre de 2004.



Fotografies de la Brigada municipal ajustant una tanca.

Fotografies: Ajuntament

« La vitrina del trimestre », una visita obligada a Can Quintana

Amb la voluntat d'apropar i donar a conèixer un patrimoni valuós del municipi i treure'l de l'oblit, des del Centre Cultural Can Quintana ha posat en marxa una nova iniciativa divulgativa: La vitrina del trimestre.

Mitjançant aquesta vitrina, que estarà situada a l'entrada de l'equipament, es presentaran peces del fons de Can Quintana. Aquesta presentació es complementarà amb xerrades sobre l'obra. Tot plegat, amb l'objectiu d'apropar el museu a la població i fomentar-ne el coneixement del ric llegat que es custodia. La primera vitrina estarà dedicada a dos quadres del pintor Francesc Gimeno realitzats a Torroella: Autorretrat i Portal de Santa Caterina.

En el següent article, Mariona Seguranyes ens apropa a la figura de l'artista i als dos quadres exposats. Seguranyes és llicenciada en història de l'art i ha estat guardonada amb les V Beques de Recerca Joan Torró i Cabratosa en la modalitat de Ciències Socials per desenvolupar un estudi sobre el pintor Francesc Gimeno i la seva relació amb Torroella i l'Empordà.



Francesc Gimeno; l'artista enfront la Naturalesa

Francesc Gimeno (Tortosa 1858-1927 Barcelona) és un artista capdal dins el paisatgisme català, que aplicarà el "plein aire", après a Madrid, amb un dels seus mestres més rellevants, Carlos de Haes, en molts dels paisatges de Catalunya, i sobretot en el Baix Empordà. Gimeno aprofitarà aquesta important permanència a Madrid del 1885, per visitar el Museo del Prado i estudiar detingudament als pintors clàssics, entre ells, sobretot, a Velázquez. Quan retorna a Catalunya, accepta el mecenatge de Ramon Call i

d'un cosí d'aquest i es trasllada a Torroella de Montgrí amb Call i Modest Urgell. Aquesta estada serà molt important pel nostre pintor, doncs s'enamorarà de la filla de l'amo de la fonda on es van hostatjar ell i els seus dos amics i entrarà en contacte amb un dels entorns naturals que més marcaran la seva obra. Gimeno es casa amb Caterina Massaguer l'abril de 1888 a Torroella de Montgrí, i el primer que fa ell amb la seva muller es traslladar-se a Llança per pintar una sèrie de teles per encàrrec del seu amic Enric Ventosa.

El 1889 és l'any del desplaçament del matrimoni a Barcelona, i del naixement del primogènit Martí, que esdevindrà pintor com el seu pare i que fins els 14 anys viurà amb els seus avis a Torroella. Aquests seran uns anys difícils pel matrimoni Gimeno Massaguer, el nostre artista voldrà viure del treball de les seves mans i no acceptarà cap mena de mecenatge, ni d'ajuda que pogués venir de l'exterior. Aquesta decisió el porta a Barcelona a treballar de sol a sol, decorant portes, cambres, i altars, i tan sols es pot dedicar a la pintura, a la seva pintura, quan li queda un forat. A partir del 1915 encetarà les seves campanyes paisatgístiques que el conduiran sobretot per les comarques de Girona, i per l'exterior de la península; Mallorca, Begur, Torroella de Montgrí i també Girona, seran alguns dels seus escenaris escollits. Ara ja no hi haurà volta enrera, Gimeno es llançarà damunt la naturalesa amb intensitat, en plena comunió religiosa amb ella.

El paisatge esdevindrà el camí per arribar a Déu, i cada dia, lluitarà des dels seus aïllaments a Torroella, o bé a Fornells, per captar la llum, els colors del cel, dels arbres, de les muntanyes i

del mar enfurismat; els blaus, els verds i els terrosos, seran alguns dels pigments que configuraran les seves composicions, com aquest Portal de Santa Caterina (c.1918), que és un apunt ràpid i àgil, del que serà un dels espais que més l'atrauran de Torroella. La seva figura és capdal dins la història de l'art català modern, i els seus paisatges així com els seus interiors i autoretrats són una peça clau per entendre l'evolució pictòrica moderna catalana. Aquest Autoretrat (c.1920), forma part d'un ampli conjunt de retrats del mateix pintor, que l'artista portava a terme com un exercici habitual d'introspecció. A través d'aquest dibuix ens emergeix un Gimeno amb la mirada perduda i una espurna lluent en els seus ulls, mostrant aquesta boina orgullós, exhibint el seu estatus d'home treballador, senzill, proletari, que s'enfronta ell sol davant el repte de plasmar en una tela la llum i l'entorn natural d'aquell moment, sense l'ajut de ningú.

Les seves obres s'allunyen d'una concepció estètica llepada i fina pròpia de finals segle XIX, per passar a la taca del color, al gruix del pigment. La finalitat de les seves teles rau en l'impuls de plasmar aquesta visió panteista del món exterior, que tenia l'artista, així com també reflectir el seu món interior, format pels seus autoretrats i pels interiors on hi apareixen les persones que ell més estimava, els seus fills i la seva muller.

La seva figura guarda molts paral·lelismes amb un altre lluitador i sembrador de les bases de la pintura moderna, Van Gogh: la comparativa és tan temptadora com reveladora.

El patrimoni de pedra en sec del Montgrí recupera dues barraques i un forn de calç

Aquest mes de gener s'han portat a terme les obres de restauració de dos importants elements patrimonials vinculats a l'important llegat d'arquitectura en sec que es conserva al massís del Montgrí. Es tracta, concretament, de dues barraques i un forn de calç emplaçats a la Vall de Santa Caterina, que es troben protegits i inventariats pel catàleg de Béns Culturals d'Interès Local (BCIL).

Aquests elements es van localitzar fa quatre anys arran d'un camp de treball que es va realitzar a la zona. Les barraques podrien ser dels segles XVIII-XIX, mentre que el forn dataria del segle XVIII. Amb tota probabilitat es deu tractar del que es va construir amb motiu de les obres de millora de l'ermita de Santa Caterina. Aquesta hipòtesi es reforça pel fet que a l'arxiu municipal s'han trobat referències a l'existència d'un forn proper a l'ermita que es va construir amb motiu dels treballs de millora del temple.

L'actuació s'ha finançat amb un ajut que va arribar del Festival Medes, Imatge i Medi Ambient (MIMA) per a la recuperació de la zona cremada. Donat l'interès que tenen aquest tipus de construccions, l'Ajuntament va proposar la creació d'una partida per destinar a la seva recuperació. A més de la restauració, la millora paisatgística obtinguda és considerable i ja s'està plantejant la possibilitat de seguir intervenint a la zona per preservar més construccions mitjançant cursos, camps de treball, etc. Els treballs van anar a càrrec de l'empresa La Brigada, de la població de La Tafanella, a la comarca de la Terra Alta, una de les zones que conserven encara com un element molt viu aquest tipus de construccions.

Declaració de Torroella de Montgrí
L'arquitectura tradicional de pedra en sec és un dels conjunts patrimonials més rellevants del Montgrí. La seva importància rau en el fet que ha estat un tipus de construcció que ha intervingut directament en la configuració del paisatge. Aquest sistema

d'arquitectura tradicional es basava en l'existència de molta matèria prima per a les construccions. La seva utilització comportava la retirada de pedres dels camps, que després es podien destinar al cultiu.

Els dies 23 i 24 d'octubre va tenir lloc a Torroella de Montgrí la IIa Trobada de Preservació del patrimoni de la pedra seca als Països Catalans. En aquesta trobada, que va fer-se a l'equipament cultural de Can Quintana varen participar la majoria de persones i institucions que treballen en aquest tipus de patrimoni als Països Catalans i va aprovar-se un document, conegut amb el nom de Declaració de Torroella de Montgrí, per a la defensa del patrimoni cultural de la

pedra en sec. Amb la intenció de reforçar el seguiment d'aquesta Declaració, promoure accions que la mantinguin present davant les institucions i altres actors i estimular iniciatives que reforcin la seva aplicació, es va acordar per unanimitat, la creació d'una Coordinadora d'entitats de defensa de la pedra en sec als Països Catalans. Aquesta Coordinadora s'encarregarà també d'afavorir els intercanvis i la creació de xarxes transnacionals entre estructures amb finalitats similars.

Cal afegir, a més, que a finals de gener, el patrimoni de pedra en sec del nostre municipi es va presentar a la Universitat d'Alacant en unes jornades científiques.



Un moment dels treballs de restauració.



Fotografies:
Ajuntament

L'Ajuntament de Torroella de Montgrí-l'Estartit posa en marxa un nou servei per controlar la població de coloms

Nota de premsa

Dimecres 15 de març de 2006

L'Ajuntament ha instal·lat recentment dues gàbies al nucli antic de Torroella de Montgrí per realitzar captures periòdiques de coloms i poder controlar amb més eficàcia la seva població. L'objectiu de la mesura és el d'evitar la proliferació indiscriminada d'aquests ocells, que des de fa anys ocasionen importants problemes tant a la via pública, com a equipaments municipals i a habitatges particulars.



Instal·lació de les gàbies i actuació de l'equip encarregat d'agafar els coloms.

Fotografies: Ajuntament

Les gàbies s'han instal·lat a la Casa Pastors seu de les àrees de Cultural i Joventut i al Cinema Montgrí. Aquestes instal·lacions disposen d'unes petites entrades per on els coloms accedeixen al seu interior. Mitjançant uns dosificadors, se'ls dona aigua i menjar. D'aquesta manera, s'acostumen a entrar i sortir amb llibertat.

Periòdicament, però, la gàbia es tanca mitjançant un dispositiu electrònic. Posteriorment, tècnics d'una empresa especialitzada retiren una part dels que hi han quedat a dintre i se'ls emporten. Els altres es deixen a l'interior perquè facin de reclam.

Aquesta actuació s'emmarca dins d'un nou servei municipal que també inclou el seguiment setmanal de la població de coloms per part d'una empresa especialitzada. Aquesta alertarà dels

punts de risc i també realitzarà estudis particulars a propietaris que tinguin problemes als seus habitatges. La realització de l'estudi anirà a càrrec de l'Ajuntament. No així les actuacions a executar, que les haurà d'assumir cada propietari.

Jaume Kleiner, regidor de Sanitat, informa que amb aquestes captures no es vol eliminar tota la població de coloms, sinó que el que es pretén és incidir d'una manera efectiva en la seva proliferació. Destaca que es tracta de captures no cruentes i que els coloms es mantindran en un nombre prudent que no es pugui considerar una plaga. Recorda que les despeses que han d'afrontar tant els particulars com l'Ajuntament per desperfectes ocasionats pels coloms són força importants, i calia adoptar mesures contundents.

Jaume Kleiner
Regidor de sanitat

“ Amb aquestes captures no es vol eliminar tota la població de coloms, sinó que el que es pretén és incidir d'una manera efectiva en la seva proliferació ”.

“ Es tracta de captures no cruentes i que els coloms es mantindran en un nombre prudent que no es pugui considerar una plaga ”.

“ Les despeses que han d'afrontar tant els particulars com l'Ajuntament per desperfectes ocasionats pels coloms són força importants, i calia adoptar mesures contundents ”.

Obres municipals en curs

Canalització Riera Reimeres



Pla de millora d'enllumenat públic



Remodelació de la plaça Quintana i Combis



Nova biblioteca municipal



Nova Llar d'infants "El petit Montgri"



Escriuen els grups municipals

UPM

PROPOSEM UNA NOVA POLÍTICA ESPORTIVA MUNICIPAL

A principis de legislatura, en una reunió amb totes les entitats esportives del municipi, el regidor d'Esports va prometre que durant aquests 4 anys es doblarien o bé es triplicarien les aportacions de l'Ajuntament a les entitats depenent de les activitats que organitzessin. També durant la campanya electoral se'ns havia promès la construcció d'una piscina municipal coberta que donaria un nou impuls als equipaments esportius municipals.

Doncs bé, a aquestes alçades i a poc més d'un any perquè s'acabi la legislatura, la política esportiva de CiU i Llei ha estat ineficax i ha generat molta desil·lusió. No s'ha complert amb la promesa de doblar o triplicar les aportacions econòmiques a les entitats esportives i fins i tot, en algun cas, aquesta aportació ha estat disminuïda. A tot això, cal afegir el retard amb el qual l'Ajuntament concedeix les subvencions cosa que ocasiona més d'un maldecap.

En el cas dels equipaments esportius el resultat és el mateix. La millora que ha suposat la gespa artificial al Camp Municipal d'Esports no ha anat acompanyada d'una millora de la resta d'instal·lacions d'aquest camp. Les graderies estan molt deteriorades, els vestidors deixats i malmesos i durant gairebé un mes, els usuaris no van tenir aigua calenta per dutxar-se. A més, no s'han atès la majoria de demandes d'una entitat que demanava habilitar el camp per practicar el seu esport, el rugbi, que tot i ser minoritari, a Torroella ha generat moltes expectatives.

Els problemes es fan més evidents al Camp de Futbol de l'Estartit on l'estat desastrós de la gespa va fer que durant més d'un mes els partits s'haguessin de jugar a Torroella o fins i tot a Begur. El mateix passa amb el manteniment dels diversos equipaments esportius del municipi, incloent-hi el Pavelló Municipal, que necessita un bon rentat de cara.

De la piscina municipal no en sabem res, l'únic que podem dir és que durant l'any 2006 no hi ha consignació pressupostària per a fer aquest equipament, ni tan sols per a redactar el projecte, tot i ser aquesta una de les propostes que el grup d'UPM va fer pels pressupostos d'enguany.

A tot això cal afegir que molts usuaris estan descontents amb les activitats esportives que ofereix l'Ajuntament, aquest any subcontractades a una empresa privada. Cal recordar que aquestes activitats sempre havien tingut molt bona acollida.

Des d'UPM creiem que cal una nova política esportiva municipal més pròxima a les entitats. UPM, des de l'equip de govern, estarem al seu costat i les recolzarem en totes les activitats que organitzin. Nosaltres proposem i així ho complirem des del govern, augmentar les aportacions a les entitats esportives, sobretot a aquelles més dinàmiques. A més proposem la construcció d'una piscina municipal coberta, una demanda de molts ciutadans i ciutadanes del nostre municipi que veuen com algun poble veí ja disposa d'aquest equipament. També creiem que caldria posar al dia alguns equipaments esportius que estan quedant obsolets. Ho proposem i ho tirarem endavant des de l'equip de govern.

ERC

DISFRUTEM EL TER

El projecte per declarar Parc Natural més de 7000 hectàrees del conjunt format pel Montgrí, Les Medes i zones humides del Baix Ter com l'estany de Bellcaire i els arrossars de Pals, posa en safata l'oportunitat de convertir el tram del Ter que passa pel nostre municipi en un magnífic corredor, sanejat i protegit per a esdevenir un recurs natural de grans possibilitats, i la millor herència per als nostres descendents.

Torroella no pot ni ha de viure més d'esquena al riu, com feia Barcelona amb el mar abans de les Olimpíades del 92. Miraculosament, des de la Resclosa fins al mar disposem d'un paratge quasi verge que, amb un bon pla integral de desenvolupament i amb criteris de sostenibilitat, comportaria d'immediat grans beneficis en l'àmbit d'un turisme de qualitat, culte i fidel, allunyat de l'inestable client de sol-platja i patates fregides amb *Ketxup*.

A ERC, tenim molt clar quins són els valors que cal potenciar, preservant-los de l'acció depredadora de determinats sectors que busquen el benefici propi immediat i que representen «pa per avui i fam per demà». Obrir-se al riu no només vol dir urbanitzar els espais disponibles entre la Vila i el Ter, com sembla entendre l'actual equip municipal.

Ara que encara hi som a temps, somiar en un projecte global pel nostre terme que inclogui el Parc Natural, l'acondicionament del Ter al seu pas pel nostre terme fins a La Gola, i l'elaboració d'un Pla Especial d'interès Agrari (PEIA) per a la nostra plana, hauria de ser motiu engrescador suficient perquè tots, amb independència del color polític, hi treballéssim amb il·lusió i sense demora.

I mentre aquells a qui correspon endegar aquest pla no s'hi posin, proposo que es portin a terme immediatament les accions mínimes perquè s'acabi d'una vegada el penós espectacle de cada estiu: deixalles escampades al costat del pont i els amants de la pesca saltant com cabres amb risc evident. Costaria molt poc habilitar baixants, raconades i algun contenidor d'escombraries.

CIU

L'HERÈNCIA D'UNA MALA GESTIÓ

Darrerament s'ha fet pública una sentència del Tribunal Superior de Justícia de Catalunya (TSJC) que condemna el nostre Ajuntament a pagar prop de 50.000 euros a l'empresa CESPÀ, que fins a principis de 2003 es feia càrrec del servei de neteja municipal. La resolució confirma que la rescissió del contracte executada per l'anterior govern d'UPM-ERC va ser irregular i va infringir una de les clàusules pactades. La poca rigorositat en aquest tema per part de l'anterior govern, doncs, l'acabarem pagant entre tots els ciutadans i ciutadanes de Torroella i l'Estartit.

Malauradament, aquest no ha estat l'únic cas de mala gestió econòmica i manca de previsió amb el qual ens hem anat trobant al llarg del mandat. Per desgràcia, aquesta ha estat una trista caixa de sorpreses. Per citar només alguns casos, ens podem referir als extres que hem hagut d'assumir, per import de prop de 120.000 euros, que no constaven enlloc, del projecte de canalització de la riera de les Reimeres, a Montgó, una obra que es va fer sense tenir la suficient dotació pressupostària. D'altra banda, també hem hagut de fer front a 64.000 euros que l'anterior Ajuntament va deixar de pagar a l'empresa que va construir l'escola Portitxol i el pavelló del Guillem de Montgrí; i prop de 50.000 euros del cànon de l'aigua que va imposar l'Agència Catalana de l'Aigua (ACA) i que l'anterior equip de govern es va negar a pagar, tot i conèixer la seva obligatorietat. També serà prou important la quantitat de diners que haurem d'acabar pagant a la Societat General d'Autors i Editors (SGAE), entitat a la qual mai s'havia pagat, o la indemnització que s'haurà de formalitzar per la rescissió del contracte de l'anterior recaptador municipal.

Casos com aquests no han fet més que incrementar, a mesura que apareixien, la incertesa sobre la realitat de la situació financera en la qual UPM i ERC van deixar l'Ajuntament. De fet, la gestió econòmica ha estat un dels pals de paller de l'acció de govern de CiU, perquè de seguida vam veure que si no ordenàvem aquest aspecte, molts projectes podien quedar bloquejats. Això ens va fer engegar un pla de sanejament que ja ha donat els seus fruits. Hem estat capaços de generar un estalvi positiu i sanejar la situació compromesa que hi havia, sense perjudicar la prestació de serveis. Només cal que mireu l'obra feta i els projectes en marxa.

El que resta de mandat continuarem aplicant criteris de racionalització i contenció de la despesa. I ho farem, no obligats per la situació, sinó perquè realment pensem que és la única manera de gestionar eficientment els recursos que són de tots. No estirarem més el braç que la màniga, com fins aquest mandat s'havia vingut fent al nostre Ajuntament.

L'EI

VINGA CANYA.. I RES MÉS, AIXÒ NO ÉS TREBALLAR PEL POBLE!!!

Si haguéssim de definir el tret diferencial i la característica principal d'aquesta legislatura, diríem, sense dubte, que l'Estartit és per primera vegada decisiu en el Govern Municipal.

La veu de l'Estartit arriba amb força al ple municipal, sense passar per cap tipus de filtre. Les opinions dels regidors de l'Estartit ni tant sols s'escoltaven en aquests darrers anys a l'Ajuntament. La postura dels anteriors governs a l'Ajuntament, en relació a les inversions a l'Estartit, és coneguda per tothom: MAI HI HA HAGUT VOLUNTAT POLÍTICA DE FER RES. Actualment l'Estartit opina i decideix i, el més important, encarrega projectes de futur.

Cal dir també que molts projectes són el resultat d'enormes esforços buscant subvencions a tots nivells (autonòmic, estatal, europeu...) i, el resultat, ha estat la presentació als ciutadans del municipi d'inversions de projectes emblemàtics subvencionats al 100%, sense cap tipus de cost pels ciutadans del municipi. El port, la platja i el futur projecte a la depuradora vella, en són uns exemples.

Tot això és molt important si tenim en compte que estem encara en un pla de control de la despesa per part de la Generalitat, que ens permet només un endeutament limitat i controlat.

Si girem la mirada enrere, veiem un desert de projectes i d'inversions per l'Estartit. La culpa és dels que actualment critiquen la feina que nosaltres estem fent. Perquè no la feien ells abans? La política de l'oposició consisteix en mirar i remirar qualsevol detall per fer-lo sortir als diaris. L'objectiu: desprestigiar el govern municipal. Tots els militants que els varen votar, creiem que haurien d'exigir que l'oposició faci la seva feina, que no és altre que presentar alternatives, aportant idees constructives, fent propostes per a la progressió del nostre poble i no dedicar-se i entretenir-se en treure articles als diaris que poc després s'han de desmentir. Aquesta política incendiària, de «!vinga canya!» i res més, és destructiva i no porta enlloc.

“El Centro”

Durant els dies de la darrera Fira de Sant Andreu, dins dels actes “La Fira del record”, es va obrir al públic les restes del local que encara queden del que havia estat l'antic Teatre Jou, després Centric Cine i finalment durant el franquisme el “Centro Cine”. Els torroellencs sempre l'havíem conegut com “El Centro”. Fou un dels tres grans locals d'espectacle que al llarg del segle passat havien funcionat com a teatre, sala de ball i especialment cinema.



Escriu

Jordi Bellapart

Col·laborador d'El Montgrí

Fotografies de
El Centro

Francesc Jou i Casagran va fer construir aquest local l'any 1872. Estava situat a la cantonada entre el carrer d'Ullà i el carrer del Teatre, abans carrer del Rull però que, popularment, sempre s'ha conegut com el “Carreró del Centre”. És l'edifici on actualment hi han les galeries comercials i el restaurant pizzeria El Centre.

Des dels seus orígens aquest fou un local de certa categoria i estava format per una gran sala d'espectacles i el cafè que durant molts anys va ser conegut com el cafè dels senyors.

En aquest local s'hi van celebrar activitats artístiques i socials diverses: teatre, zarzuela, mítings polítics, reunions de certa solemnitat i destacades celebracions culturals.

D'aquestes cal destacar la celebració dels Jocs Florals de l'Empordà l'any 1920 amb assistència del poeta Ventura Gassol i els actes d'homenatge a Àngel

Guimerà, l'any 1932 organitzat per l'Ateneu Montgrí.

Entrada la primera desena del segle vint, el Teatre Jou es va convertir en una sala de cinema. Fou el local més important de l'època dedicat a aquesta activitat. Quan aquest fou adquirit per la família Mascort Galibern ja dins dels anys vint, les sessions de cinema mut sovint van ser amenitzades amb acompanyament musical de piano a càrrec d'en Josep Maria Mascort, el pintor, germà dels propietaris.

L'any 1933, el local de cinema va ser reformat i s'hi va construir una plataforma mòbil que permetia posar el terra en posició horitzontal per fer-hi ball o amb pendent per fer-hi cinema o teatre. També amb aquestes reformes s'hi va instal·lar el cinema sonor. El Cèntric Cine fou el segons local de Torroella que on es va instal·lar aquest nou invent. El primer fou el Cinema Montgrí que ho havia fet dos anys abans, per la Festa Major de l'any 1931.

Durant els anys quaranta i cinquanta es va establir una forta rivalitat entre els dos grans locals de cinema de la vila, el Cinema Montgrí i el Centro Cine. Durant uns anys, entre el 1954 i el 1957 es va afegir a aquesta competència el Cine Teatre Coll. Fou l'època gloriosa dels cinemes. Més de mil persones omplien cada diumenge els cinemes de Torroella. Els programes de cinema eren extraordinaris i molts diumenges als torroellencs els hi era difícil escollir quina pel·lícula anar a veure.

L'any 1957, el Centro va ser llogat per l'empresa Capellà, propietària del Cinema Montgrí. Al passar a dependre els dos cinemes d'aquesta societat es va perdre la rivalitat que hi havia hagut durant molts anys, i el Centro va passar a segon terme.

Així es va iniciar la decadència d'aquest local, que durant els anys seixanta i setanta es va incrementar notòriament, amb la crisi dels cinemes de poble. L'any 1978 una comissió formada per gent del Casal del Montgrí, el Cine Club Torroellenc i d'altres persones a títol particular, van intentar convèncer l'Ajuntament perquè comprés aquest local. Intent no va resultar i el “Centro” es va tancar definitivament la primavera de l'any 1979, després de ser durant uns anys el cinema de la mainada ja que només projectaven pel·lícules infantils els diumenges a la tarda.

L'any 1987, un any abans que el Centro Cine baixés definitivament el taló, hi va haver un intent perquè l'ajuntament el comprés, iniciativa que fou promoguda per una comissió de gent aficionada al cinema que es va formar amb la intenció de salvar “El Centro”. Malauradament aquest intent no va donar cap resultat i el tancament d'aquest local es va produir la primavera de l'any 1979, cent set anys després de la seva inauguració.



Aquests retrats, cedits per gentilesa de Miquel Graells, corresponen a veïns i veïnes de l'Estartit de principi de segle passat. Alguns anònims, alguns coneguts, tenen l'interès de mostrar-nos primers plans de veïns i veïnes que ens van precedir en aquest racó privilegiat de l'Empordà.

Són rostres marcats, profundament viscuts, que ens transporten a un passat relativament recent on la relació de l'home amb la natura, sigui el mar o la terra, era molt estreta.

Malgrat la llunyania que ens poden evocar, especialment temporal, són personatges propers, el llegat dels quals tenim ben present entre nosaltres.



29

elMontgrí

REVISTA MUNICIPAL D'INFORMACIÓ I CULTURA



Edita:



Ajuntament de Torroella de Montgrí

Col·labora:



Diputació de Girona