



La desurbanització de la Pletera avança a molt bon ritme

El rellotge i les campanes de la Capella ja van a l'hora.

La 622a Fira de Sant Andreu omple Torroella de gom a gom.

Engueguem un programa educatiu per fomentar hàbits saludables.

Planifiquem l'ampliació i millora de la zona esportiva.



Jordi Cordon i Pulido
Alcalde

El Life Pletera, una eina al servei de la dinamització local.

El 5 de novembre van començar les obres per desurbanitzar i restaurar la maresma de la Pletera. S'iniciava, així, l'execució sobre el terreny d'un projecte pioner que permetrà retornar al seu estat natural un espai litoral de gran valor ecològic, urbanitzat parcialment. Si bé serà impossible que sigui exactament com era, l'actuació servirà per crear un sistema de llacunes d'acord amb la seva anterior tipologia i funcionalitat ambiental.

Tots som conscients que el territori ha estat, és i serà un dels nostres principals actius com a municipi. I ho és no només pels que hi vivim, que en podem gaudir durant tot l'any, sinó també perquè representa un instrument al servei de la dinamització turística i econòmica local. Són molts els visitants que s'acosten fins al municipi atrets per la qualitat dels nostres paisatges. De fet, és un dels elements que millor ens poden diferenciar de la resta de destinacions turístiques de la zona.

Oportunitat i responsabilitat

Unes dades permeten entendre ràpidament quina és la qualitat ambiental i paisatgística del nostre territori: el 60% del terme està protegit pel Pla d'espais d'interès natural (PEIN) i el 56% està inclòs dins del Parc Natural. Hem d'entendre això com una oportunitat, però també com una responsabilitat. Oportunitat perquè és un recurs turístic molt potent, i responsabilitat perquè el seu elevat valor mediambiental ens obliga a protegir-lo.

Fa molts anys que el nostre Ajuntament entén que el projecte de preservació del territori ha d'anar lligat al model de po-

lítica turística local. És un aspecte que tots els equips de govern hem tingut molt clar. Crec que tots plegats estem fent una molt bona feina. I no només des de l'Ajuntament, sinó també des del sector privat, institucional i acadèmic. Sense aquesta complicitat, els esforços de l'Ajuntament serien insuficients. El projecte Life Pletera és un exemple d'aquesta feina col·lectiva.

Reforçar l'ecoturisme

La recuperació dels aiguamolls de la Pletera era una assignatura que teníem pendent. Ens trobem, doncs, davant d'un projecte de gran transcendència, que servirà per millorar la qualitat ambiental del nostre litoral, i per disposar d'un nou atractiu vinculat a l'ecoturisme, la descoberta i la valorització del territori. D'altra banda, aquest projecte servirà per demostrar, científicament, que és possible retornar al seu estat natural un espai totalment alterat. Per tant, la comunitat científica i els gestors públics mediambientals també tindran la mirada fixada en aquest projecte pioner.

Personalment, em sento molt satisfet i il·lusionat que el Life Pletera sigui ja una realitat, i vull aprofitar per agrair públicament a totes les persones que des de l'Ajuntament o des de fora, han treballat perquè la recuperació de la Pletera sigui possible. Òbviament, amb els recursos propis era impossible fer front a una inversió tan elevada, de prop de 2,5 milions d'euros. Per això, vull agrair als socis i col·laboradors del projecte que ens hagin ajudat a fer-lo realitat. La seva implicació ha estat clau perquè la Unió Europea hagi aportat el 75% del finançament.

Planifiquem l'ampliació de la zona esportiva municipal

El 2016 iniciarem els treballs d'ampliació i remodelació de la zona esportiva municipal, amb l'objectiu de posar fi a les limitacions existents des de fa temps i planificar correctament les necessitats futures en l'àmbit esportiu.



Imatge de la proposta de distribució final dels equipaments i vials que s'ha projectat a la zona esportiva municipal.

Els serveis tècnics de l'Ajuntament estan treballant en el projecte executiu d'ampliació, proposta que ja s'ha presentat a tots els grups municipals i als membres del recentment constituït Consell Municipal de l'Esport, en una reunió celebrada el 20 d'octubre.

Per al regidor d'Esport, Joan Ramon Aladid: «Es tracta d'un projecte estratègic, ja que les instal·lacions es troben congestionades des de fa molt temps i són insuficients. Volem que sigui un projecte compartit i consensuat, i que tothom se'l faci seu». L'actuació preveu una inversió que voltarà els 5 mi-

lions d'euros i té en compte les directrius recollides en el POUM (Pla d'ordenació urbanística municipal-2002) i en del MIEM (Mapa d'Instal·lacions Esportives Municipals-2010), aprovats pel Ple.

Desenvolupament del sector

Per fer-lo possible, cal desenvolupar urbanísticament el sector. El plantejament inicial s'articula sobre la continuació i connexió dels dos trams de la ronda Pau Casals, el que ara passa per darrere de la paret nord del camp de futbol (el camí vell de les Dunes) i el que passa per l'est i surt del giratori de la carretera de l'Estartit. Això

El nou complex esportiu tindrà un segon camp d'esports i un nou pavelló

comportarà l'obertura d'un nou tram de vial, cosa que donarà una nova perspectiva a tota la zona esportiva, ja que guanyarà un accés més directe.

Pla d'inversions

Aquest mandat es preveu invertir-hi 590.000 euros el 2016; 900.000 euros el 2017; 900.000 euros el 2018 i 400.000 euros el 2018.



Clubs usuaris de les instal·lacions esportives a Torroella de Montgrí

- Escola de Futbol Baix Ter. 12 equips
- Club de Rugby Senglars. 9 equips
- U.E Torroella. 2 equips
- Bàsquet Club Torroella. 11 equips
- Club Handbol Montgrí. 9 equips
- Penya Barcelonista Montgrí. 1 equip
- Club Tennis Taula Torroella
- Club Gimnàstic Montgrí. 5 grups
- Club Ciclista Baix Ter
- Aikido Yoshinkan
- Àrea d'Esports

Número total d'usuaris

Pavelló Municipal d'Esports: 230
 Camp d'esports: 300
 Pavelló CEIP Guillem de Montgrí: 200

Principals problemàtiques

- El 60% dels usuaris de totes les instal·lacions esportives es concentren a les primeres franges horàries de la tarda, entre les 17.30 i les 19.30 h.
- Puntetes exagerades de densitat al camp d'esports. Els dimecres i divendres se superen els 200 usuaris.
- Dèficit de vestidors tant al pavelló com al camp d'esports.
- Alta densitat en esports amb gran volum d'esportistes com el futbol, el rugby o el bàsquet.
- Insuficiència del pavelló per absorbir les competicions el cap de setmana, quan hi competeixen una mitjana d'11 equips.

El pavelló de Santa Pau, un possible model a seguir

Una delegació de regidors de l'equip de govern i tècnics de l'Ajuntament van visitar el 9 de novembre el pavelló de Santa Pau (Garrotxa) per conèixer de primera mà les seves característiques constructives i funcionals. La visita forma part del procés de planificació i millora de la zona esportiva, actuació que inclou, entre d'altres equipaments, un nou camp d'esports i un segon pavelló.

Per la seva funcionalitat, senzillesa, tipologia i relació qualitat-preu, el pavelló de Santa Pau s'ajusta al tipus d'instal·lació que es vol construir a Torroella de Montgrí. Per aquest motiu, es va demanar a l'Ajuntament de Santa Pau la possibilitat de visitar-lo i conèixer tant les seves característiques constructives, com l'experiència d'ús que en té el municipi cinc anys després de la seva posada en servei.



Programa educatiu per fomentar estils de vida saludables



Alumnes del Col·legi Sant Gabriel durant una de les sessions formatives.

El CEIP Guillem de Montgrí, l'IES Montgrí i el Col·legi Sant Gabriel desplegaran aquest curs el programa «'Sigues tu', eines i actius per a la salut», destinat a fomentar els estils de vida saludables. És un projecte promogut per Dipsalut, que ha estat sol·licitat i concedit a l'Ajuntament, amb l'objectiu que es pugui aplicar als centres docents de la població.

La regidora de Salut, Sandra Bartomeus, valora molt positivament la concessió d'aquest programa perquè «incideix directament en el foment entre els joves d'unes habilitats personals que poden ajudar a reduir el consum de tabac, alcohol i altres substàncies, tenir conductes sexuals segures, evitar trastorns alimentaris, etc».

D'altra banda, el regidor d'Educació, Joventut i Acció Social Jordi Regincós, també ha destacat el fet que sigui «una proposta de treball transversal amb processos de formació pels mestres i professors, alumnes i famílies (els tres pilars de les nostres escoles i instituts)» i ha posat de relleu que «l'escola i els instituts són espais estratègics per reforçar els hàbits i valors en l'adolescència, aquesta fase tan sensible de trànsit de la infantesa a la vida adulta».

El programa s'impartirà al CEIP Guillem de Montgrí, (3r, 4t, 5è i 6è de primària), a l'IES Montgrí (3r ESO) i al Col·legi Sant Gabriel (3r, 4t, 5è i 6è de primària i 1r, 2n, 3r i 4t ESO). Les sessions s'ajustaran a les realitats dels centres educatius.

Salut

L'Ajuntament crea un consell sectorial per aglutinar tots els agents en matèria de salut

El Ple de novembre va aprovar la creació del Consell Municipal de Salut, un nou òrgan de participació sectorial que aglutinarà tots els agents que tenen a veure amb aquest àmbit, reforçarà el treball col·laboratiu i la coordinació. Vol esdevenir, també, un espai que fomenti la participació ciutadana i la reflexió al voltant de la salut, especialment la que fa a l'aplicació d'actuacions en l'àmbit local.

La regidora de Salut, Sandra Bartomeus, destaca que la creació d'aquest ens és molt important perquè «permetrà optimitzar esforços, tenir una visió més global i estratègica, assessorar l'Ajuntament i promoure acords amb els diferents agents de salut.»

Atès que l'àmbit de la Salut Pública és molt ampli, iniciarà les actuacions en tots aquells camps o qüestions per les

quals no existeixin vies de participació estable. El nou ens compta amb una subvenció de 3.500 euros de la Diputació.

El consell estarà format per representants de tots els grups municipals de l'Ajuntament, de l'EMD de l'Estartit i professionals, entitats i associacions que treballen en l'àmbit de la salut al municipi. La presidència recaurà en la regidora de Salut, Sandra Bartomeus.

Sant Andreu omple Torroella



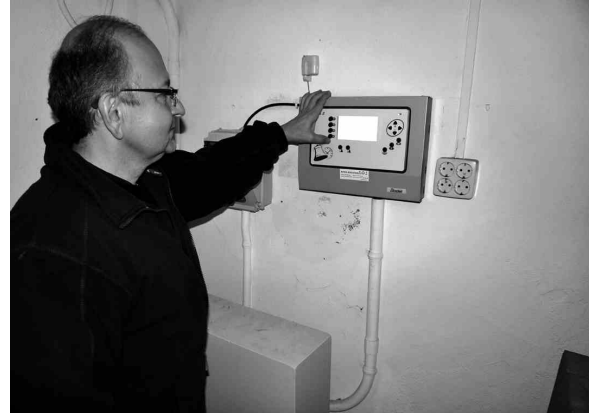
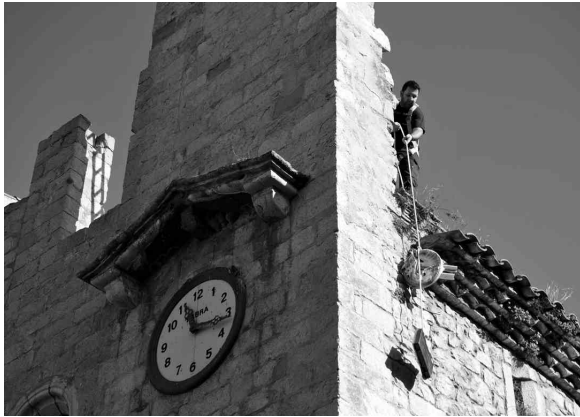
El darrer cap de setmana de novembre vam poder gaudir d'una de les fires de Sant Andreu més concurregudes i participades dels darrers anys. En aquesta ocasió, la climatologia no ens va fer la guitza, com va passar l'any passat amb el fort temporal de pluges que vam patir. Al contrari, el temps ens

va ser extraordinàriament propici, com si volgués ajudar-nos a treure'ns de sobre el mal record de l'any passat, i ens va portar un sol i unes elevades temperatures poc habituals en aquesta època de l'any. Això, se'ns dubte, va contribuir a que els carrers, les places i els passejos de Torroella s'omplis-

sin de gom a gom, i que tots plegats poguéssim gaudir, en les millors condicions, dels nombrosos actes programats.

Marc Calvet, regidor de Promoció Econòmica i Comerç, també fa un balanç molt positiu de la participació global d'expositors, ja que «es va registrar un increment del 8% respecte de l'any anterior, la qual cosa és un indicador de l'interès que manté la fira en el seu vessant comercial i agrícola». Calvet recorda i agraeix «els grans esforços públics i privats que hi ha al voltant d'aquest cap de setmana per oferir una programació atapeïda d'actes per a tot tipus de públic, que permet passar un dia sencer a la vila, gaudint de la fira més antiga de Catalunya».

El rellotge i les campanes de la Capella ja van a l'hora



L'Ajuntament va substituir a mitjan novembre el dispositiu que regula el rellotge i les campanes de la Capella de Sant Antoni. El mecanisme del rellotge no marcava correctament l'hora i s'havia convertit, bàsicament, en un element decoratiu. A més, el sistema que regulava el repic de campanes es va espantllar aquest estiu. Aprofitant que calia reparar-lo, l'Ajuntament va optar

per posar fi a aquest deficient sistema de sincronització i substituir l'antic dispositiu electromecànic per un de digital, molt més precís i fàcil de regular. El nou element de control està sincronitzat amb el senyal horari que s'envia des del Museu de Mesures de París, de manera que el repic de les hores i els quarts serà exacte. L'actuació, que ha portat a terme la reconeguda empresa

Rifer Rocafer, també ha comportat la substitució del sistema de politges que fa picar les campanes.

Les campanes de la Capella de Sant Antoni han donat l'hora als torroellencs des de temps immemorials. A començament del segle XX un primer rellotge va reemplaçar el campaner i, a la fi dels 90, s'hi va instal·lar el que hi havia fins ara.

Noves tecnologies

S'inicia el desplegament de la fibra òptica



La companyia Telefònica va iniciar a mitjan novembre el desplegament de la fibra òptica a Torroella de Montgrí, uns treballs que responien a l'interès expressat insistentment des de feia mesos per l'Ajuntament, amb l'objectiu de no demorar més temps la possibilitat que veïns, indústries, equipaments, empreses i comerços puguin accedir a aquesta important millora tecnològica.

L'operatiu es va engegar després d'un intens treball tècnic i polític durant el qual es va acordar un pla de desplegament en

què s'ha buscat l'equilibri entre els interessos comercials de la companyia i el dret d'accés que tenen tots els ciutadans. L'alcalde, Jordi Cordon, ha participat activament en aquest procés, en el qual l'Ajuntament ha defensat la màxima cobertura territorial del servei, especialment en els indrets on ara hi ha un servei més deficient de telefonia.

Segons els plans de l'empresa, en el termini de dos a tres anys es podria donar cobertura a pràcticament la totalitat del municipi.

L'Ajuntament insisteix en una solució definitiva per al passeig dels Griells



L'Ajuntament continuarà reclamant insistentment una solució definitiva per al passeig i la platja dels Griells, com ha fet els darrers anys, i especialment, els darrers mesos, per la situació de perill imminent en què es troba aquest tram del front marítim de l'Estartit.

Tot i que Costes de l'Estat ha fet una petita actuació d'emergència per consolidar provisionalment diversos punts malmesos, la situació de vulne-

rabilitat es manté perquè l'escullera continua essent fràgil i està exposada a l'onatge.

L'alcalde, Jordi Cordon, que el 5 d'octubre va viatjar a Madrid per exposar personalment la situació al subdirector general per a la Protecció de la Costa del Ministeri de Medi Ambient, Ángel Muñoz, assegura que la intervenció «és un pedaç, té una funció més estètica que funcional i no serveix per resoldre el problema». En aquella reunió, l'alt càrrec de l'Estat li va assegurar que s'intervindria d'urgència i es portaria terme un reforç integral per resoldre definitivament la inestabilitat de tot el passeig. El que s'ha fet no s'ajusta al que se li va dir i per això insistirà novament en una solució global.

Suport a la declaració d'independència i a la lluita contra la violència masclista

El Ple de desembre va aprovar la proposta de moció presentada per l'Associació de Municipis per la Independència (AMI) i l'Associació Catalana de Municipis (ACM), en la qual els ajuntaments de Catalunya expressen el seu suport a la Resolució 1/XI del Parlament, sobre l'inici del procés polític a Catalunya com a conseqüència dels resultats de les eleccions del 27 de setembre.

El Ple també va aprovar una moció presentada pel grup

municipal d'UPM per a l'eliminació de la violència envers les dones. Entre d'altres coses, s'hi expressa que: «L'Ajuntament de Torroella de Montgrí es compromet a sumar esforços i crear sinergies de treball cooperatiu que ens permetin construir conjuntament dinàmiques innovadores per eradicar definitivament la violència masclista que representa una greu vulneració dels drets humans i atempta contra la igualtat efectiva entre dones i homes.»

Presentació de Associació Empresarial del Lloguer Turístic



L'alcalde, Jordi Cordon, i el regidor de Turisme, Francesc Puig, van rebre l'1 de desembre a Yago Trill i Raquel Garcia, president i tesorera de la recentment constituïda Associació Empresarial del Lloguer Turístic d'Apartaments de l'Estartit (AELTAE). L'associació pretén ser una eina que vertebrï el sector i millori la interlocució amb les administracions. També vol convertir-se en un instrument per col·laborar activament en la millora general del turisme local.

Com a ens sectorial, tindrà representació en la comissió municipal de la taxa turística i en el futur Consell Municipal de Turisme, un òrgan consultiu que es crearà en breu.

Actualment, al municipi hi ha registrats 2.038 habitatges d'ús turístic, xifra que el converteix en un dels 5 primers de les comarques gironines. La nova entitat ha tingut capacitat d'aglutinar 25 empreses de lloguer turístic d'apartaments, el 98% de les que operen al municipi, i el 90% dels habitatges destinats a aquest ús.

La desurbanització avança a bon ritme



En aquestes dues imatges de dron es pot constatar el canvi experimentat en poques setmanes de diferència. Foto: Ingloba Group.

El 5 de novembre van començar les obres per crear el nou sistema de llacunes, que és la principal acció del projecte Life Pleterà. En aquests dos primers mesos, l'espai ha experimentat una gran i accelerada transformació, ja que les mà-

quines han retirat bona part del paviment superficial del passeig, d'on ja han desaparegut les característiques columnes. Malgrat l'aparatositat dels treballs i la utilització de maquinària de gran tonatge, les feines es fan amb molta cura

per no afectar el fràgil ecosistema. La retirada de tot el material s'ha de fer amb gran precisió per no afectar el substrat argilós original de l'antiga maresma, que segons es va veure en la prova pilot, es troba en força bon estat.



Visites institucionals i científiques

- El 19 de novembre vam organitzar una visita per a regidors de l'Ajuntament i vocals de l'EMD de l'Estartit.
- El 23 de novembre vam rebre la visita del conseller de Medi Ambient, Santi Vila.
- El 27 de novembre vam acollir la jornada tècnica d'un fòrum internacional d'hidrologia que es celebrava a l'UdG.
- El 18 de desembre vam rebre una delegació de Observatori del Paisatge de Catalunya.



Bon balanç de la programació del segon semestre de 2015

El segon semestre de 2015 ens ha deixat una proposta que es va consolidant amb molta força: les activitats familiars. Els espectacles programats el diumenge al matí, alguns d'ells de primeríssim nivell, han tingut una magnífica acollida i han registrat un mitjana de 300 espectadors.

D'altra banda, també hem de fer un balanç molt positiu de la primera edició de la col·laboració amb el prestigiós festival Temporada Alta, que ens ha portat tres espectacles amb una rebuda molt important de públic.

D'altra banda, aquest darrer semestre hem tingut entre nosaltres músics de prestigi com

Joan Antoni Oliver, que va presentar el seu darrer treball *Pegasus*, considerat el millor disc català de l'any, o la cantant Neus Mar que va presentar *Aigua de Flors* i una proposta de música clàssica, la *Missa Llatina D950*, de Schubert.

L'activitat amb les entitats va tenir el seu moment clau amb la impressionant posta en escena de *Mr. Scrooge: Un conte de Nadal* per part de l'Escola Municipal de Música i Dansa de Torroella.

Tanquem l'any molt satisfets amb 23 propostes, totes elles de gran qualitat, distribuïdes entre la programació estable i el programa educatiu de teatre, música i arts escèniques.

El programa estatal Platea arriba a Torroella

L'Espai Ter ha estat acceptat dins del programa estatal Platea, gràcies al qual arribaran a l'Espai Ter espectacles de música i d'arts escèniques d'arreu de l'Estat de gran qualitat i en unes condicions econòmiques excepcionals, que enriqueiran la programació del segon semestre de l'any 2016.

Platea és el Programa Estatal de Circulació d'Espectacles d'Arts Escèniques en Espais de les entitats locals, organitzat per l'INAEM (Instituto Nacional de las Artes Escénicas y de la Música) en col·laboració amb la FEMP (Federació Espanyola de Municipis i Províncies).

La Fundació Vila Casas cedeix dues escultures



Xarxa i Bicicle, de Marta Moreu, es van instal·lar a l'Espai Ter a primers de desembre.

La Fundació Vila Casas ha cedit a l'Ajuntament dues escultures de l'artista Marta Moreu (Barcelona, 1961) perquè s'exposin a l'Auditori Teatre

Espai Ter. Les obres són de bronze i porten per títol *Xarxa* (2009) i *Bicicle* (2007), i quedaran exposades permanentment en els dos voladissos del

vestíbul. L'alcalde, Jordi Cordon, reconeix que «aquesta generosa cessió és el testimoni de la gran estima i intensa col·laboració que la Fundació Vila Casas ha mostrat sempre envers el foment de l'activitat cultural a Torroella de Montgrí».

Les dues escultures simbolitzen el valor de l'art i de la cultura que es retroben, en aquest cas, a l'Espai Ter, un dels espais referents en l'àmbit de la música i de les arts escèniques a les comarques gironines.

Apropem la recerca del Baix Ter al investigadors i gran públic

El Centre de Documentació del Museu de la Mediterrània va organitzar el 14 de novembre, a la sala polivalent de Verges, el III Fòrum de Recerca del Baix Ter.



La jornada vol convertir-se en un espai de trobada anual per a investigadors i en un instrument per difondre algunes de les recerques més significatives que s'estan desenvolupant o s'han desenvolupat, recentment, en l'àmbit de Baix Ter, moltes d'elles amb el suport del Centre de Documentació.

Investigadors i gran públic

El format del fòrum està molt pensat per a aquelles persones

que sense estar vinculades al món acadèmic, tenen interès a conèixer de primera mà treballs de recerca de proximitat en àmbits tan diversos com la història, el patrimoni, l'economia, la música, els personatges o la biologia. Per aquest motiu, es va plantejar un matí intens durant el qual es van encadenar 10 presentacions d'uns 15 minuts cadascuna, amb l'objectiu per donar molta agilitat a la jornada.

Es van programar 5 presentacions relacionades amb el medi ambient i 5 amb les ciències socials, que van estar precedides de la conferència inaugural, a càrrec de l'investigador de Verges Salvador Vega, titulada *El capbreu de Verges de 1377*.

«Fer de Música» ens apropa la figura musical de Nina

Un any més engegarem el projecte «Fer de Música», amb el qual volem recuperar la memòria oral de les cobles orquestres. El dissabte 30 de gener (18 h) presentarem les gravacions realitzades als personatges històrics Emili Juanals (Palafrugell, 1928), Josep Joli (Castelló d'Empúries, 1931), Albert Teixidor (Castelló d'Empúries, 1935) i Pere Cortada (Castelló d'Empúries, 1940).

I el dilluns 22 de febrer, a les 19 h, us convidem a assistir a una conversa entre en Jordi Molina, coordinador del projecte, i la popular cantant Nina. Una conversa on es repassarà la trajectòria professional d'una de les grans veus del nostre país i on descobrirem els seus orígens en les cobles orquestres abans d'iniciar la seva prolífica carrera en solitari.

El pessebre monumental de Josep Mir, fins a l'1 de febrer



Fins a l'1 de febrer es podrà visitar a l'Espai Montgrí el pessebre de grans dimensions de Josep Mir, pagès de professió, que cada any amb sensibilitat i destresa realitza una magnífica obra d'art que fa les delícies de grans i petits. Com és habitual, la nova creació té com a escenari inconfusible el Montgrí i la plana del Baix Ter. A l'entorn del pessebre s'han organitzat diferents concursos.

Fimag 2016, del 27 de maig al 5 de juny

L'Associació Cultural FIMAG i l'Ajuntament ja estan treballant en l'organització de la V Fira Internacional de Màgia de Torroella de Montgrí (FIMAG 2016), que tindrà lloc entre el 27 de maig i el 5 de juny. Estarà plena de novetats, espectacles originals i propostes engrescadores que convertiran el municipi en el principal punt de trobada de l'il·lusionisme del sud d'Europa. Per això, es comptarà amb una major presència d'artistes internacionals convidats.

Es mantindrà l'estructura variada d'edicions anteriors: màgia al carrer, màgia solidària, màgia d'aparadors, màgia a la fresca, màgia golfa, màgia itinerant, màgia als palaus, cinema màgic, mercat màgic, màgia a les escoles, conferències, gala dels mags joves, tallers, etc. Una programació oberta als professionals de la màgia, als amateurs, als iniciats i, en definitiva, a tota aquella gent que vulgui conèixer el fantàstic món de l'il·lusionisme.



Venda anticipada d'entrades a la gran gala
Aquest mes de desembre ja es van posar a la venda les entrades de la Gran Gala Internacional (4 de juny, 21,30 hores, a l'Espai Ter). Serà, un any més, el plat fort de la fira i un espectacle únic amb sis estrelles mundials. Cadascun dels mags oferirà un gènere de màgia especial, ja sigui amb màgia general, màgia còmica, grans il·lusions o manipulació. Oferiran uns números molt espectaculars visualment i que mai fins ara s'havien pogut veure a casa nostra. A la gala també es farà entrega del Premi Fimag 2016.

www.fimag-magia.com
#FIMAG16

Telèfons d'interès

Serveis municipals

Ajuntament de Torroella de Montgrí:	972 75 88 09
	972 75 81 12
	fax 972 76 02 36
EMD de l'Estartit:	972 75 25 33
	fax 972 75 25 15
Oficina de Turisme de l'Estartit:	972 75 19 10
	fax 972 75 17 49
Oficina de Turisme de Torroella:	972 11 91 00
Àrea de Cultura:	972 75 73 01
	fax 972 75 74 37
Oficina Municipal d'Escolarització:	972 75 73 01
Recaptació Municipal:	972 75 81 12
Serveis Socials:	972 76 00 29
Promoció Econòmica i Comerç:	972 75 51 81
Pavelló poliesportiu:	972 76 07 04
Punt Klau:	972 75 73 01
Ràdio Montgrí (107.1 FM):	972 75 74 14
Oficina de Català:	972 75 73 01
Servei de Control de Mosquits:	972 75 96 43
Deixalleria i neteja:	900 72 06 78
Llar de jubilats de l'Estartit:	972 75 00 08
Llar de jubilats de Torroella de Montgrí:	972 75 88 20
Tanatori Municipal:	972 75 85 72
Polícia Local:	972 75 01 49
	fax 972 75 11 57

Urgències 112

Sistema d'Emergències Mèdiques-SEM Ambulàncies Bombers Polícia - Mossos d'Esquadra Polícia Local Guàrdia Civil - GEAS

Sanitat

Consultori mèdic de Torroella:	972 76 11 01
Consultori mèdic de l'Estartit:	972 75 00 63
Cita mèdica prèvia:	972 60 92 22
Sanitat respon consultes sobre salut:	902 11 14 44

Equipaments docents

Escola bressol municipal El Petit Montgrí:	972 75 92 72
Escola bressol municipal Mar i Cel:	972 75 19 17
Escola bressol Montessori-Palau Montgrí:	972 75 82 23
CEIP Guillem de Montgrí:	972 75 72 72
CEIP Portitxol:	972 75 14 47
IES Montgrí:	972 75 92 42
Col·legi Sant Gabriel:	972 75 84 16
Escola Municipal de Música:	972 76 00 87
Escola Municipal d'Adults:	972 75 51 44

Equipaments culturals

Teatre Auditori Espai Ter:	972 75 50 03
Museu de la Mediterrània Can Quintana:	972 75 51 80
	fax 972 75 51 82
Biblioteca Municipal de Torroella Pere Blasi:	972 75 99 19
Biblioteca Municipal de l'Estartit:	972 75 02 17
Cinema Montgrí:	972 75 78 53