

Una gestió de l'aigua propera i responsable

Actualitat:

L'Estar i en Tit ajuden a descobrir l'Estartit de forma gamificada

Activen un pla de xoc per prevenir l'expansió del coipú

El Parc Natural regula l'escalada per protegir la biodiversitat

Empesca't, una marca de qualitat per preservar els valors de la pesca artesanal a l'Estartit i l'Escala

Entrevista: Joan Massaguer Martinoy, Soci del projecte Empesca't

Reportatges:

Cartografia musical del Montgrí: casinos, cafès i societats recreatives del 1850 al 1950

Neix Econàutic, un projecte per apropar el mar de manera sostenible

La sortida: Ruta del Montgrí i el Baix Ter

Entitat: Club d'Escacs Montgrí

Actualitat: L'Estartit estrena la nova biblioteca municipal Mar de Llibres



CRÈDITS

Edita: Ajuntament de Torroella de Montgrí
Adreça: plaça de la Vila, 1
17257 Torroella de Montgrí

Disseny gràfic i maquetació:
d'font comunicació creativa

Impressió: Impremta Pagès
Dipòsit legal: GI-228-93
Tirada: 2.000 exemplars

Coordinació: Jordi Gamero.

**Desembocadura del Ter a la Gola
i camps de cultiu a banda i banda.
L'aigua és vida i construeix el paisatge.**



SUMARI

- 03 EDITORIAL**
L'aigua que tenim i la que no tenim
- ACTUALITAT**
- 04** L'Estar i en Tit ajuden a descobrir l'Estartit de forma gamificada
05 Activen un pla de xoc per prevenir l'expansió del coipú
06 El Parc Natural regula l'escalada per protegir la biodiversitat
07 Empesca't, una marca de qualitat per preservar els valors de la pesca artesanal a l'Estartit i l'Escala
- L'ENTREVISTA**
- 08** Joan Massaguer Martinoy, Soci del projecte Empesca't
- REPORTATGE**
- 10** Cartografia musical del Montgrí: casinos, cafès i societats recreatives del 1850 al 1950
11 Neix Econàutic, un projecte per apropar el mar de manera sostenible

12 DOSSIER CENTRAL

Una gestió de l'aigua propera i responsable

Els articles: Tots són responsabilitat de les persones que els signen. No representen necessàriament els punts de vista municipals o dels responsables d'edició de la revista.

La informació municipal és extreta de les actes municipals o facilitada pels responsables dels serveis.

Fotografia de portada:
Jordi Renart / Ajuntament de Torroella de Montgrí.

- 28 LA SORTIDA**
Ruta del Montgrí i el Baix Ter
- 30 ENTITAT**
Club d'Escacs Montgrí
- 32 ESCRIUEN ELS GRUPS MUNICIPALS**
- 35 ACTUALITAT**
L'Estartit estrena la nova biblioteca municipal Mar de Llibres

El retrat de la memòria

Vista general de l'Estartit, l'any 1918. En primer terme horts i pous, en segon terme el poble amb l'església de Santa Anna i al fons la platja i les illes Medes. ►

Autor: Fargnoli Lannetta, Valentí.
Font: Valentí Fargnoli-Arxiu Mas.



L'aigua que tenim i la que no tenim

La sequera ha tornat a posar el focus de l'actualitat en l'aigua, un bé bàsic cada cop més escàs i fràgil. La seva gestió representa un dels principals reptes per a la nostra societat. Si bé es cert que les alternances de períodes humits i d'altres de més secs és consubstancial al clima mediterrani, no podem oblidar que la situació actual, segons els experts, és fruit del canvi climàtic i d'una dinàmica d'abast global. Els científics estimen que l'actual nivell d'escalfament fa que una sequera d'aquest calibre i extensió pot passar una vegada cada 20 anys i que si no existís el canvi climàtic, es donaria una vegada cada 400 anys.

Tot plegat té una clara incidència a casa nostra. Ens trobem en un entorn, el Baix Ter, de reconeguts valors ecològics, paisatgístics i econòmics vinculats a l'aigua que aporta el riu Ter en el seu tram baix. Podem concloure que l'aigua s'ha configurat en l'eix vertebrador del paisatge, l'activitat econòmica i la nostra identitat col·lectiva.

En el dossier d'aquest número ens hem volgut apropar a tot el que envolta la gestió de l'aigua, en sentit ampli, al nostre municipi i al Baix Ter. I això vol dir, pensar en l'aigua que tenim i en la que no tenim, la que ens pot fer falta. Hem volgut saber què passa abans d'obrir l'aixeta de les nostres llars, un gest quotidià al darrere del qual hi ha una maquinària molt complexa: d'on ve l'aigua que consumim, com es tracta, com es distribueix, com es gestiona?

Però no només ens hem interessat per l'aigua de boca i per l'escassetat de les pluges, sinó que també hem parat atenció als episodis d'inundació, un altre problema recurrent a la plana del Baix Ter. Aquesta també és una realitat que s'està gestionant. Actualment s'està executant el projecte Hidronet, finançat amb fons europeu, una ambiciosa iniciativa que busca resoldre els episodis d'inundació i planteja un canvi del model de drenatge de les escorrenties.

La gestió de l'aigua al Baix Ter ha de tenir en compte tota la complexitat dels seus usos. Ha de garantir la recàrrega dels aqüífers que s'exploten per a l'abastament d'aigua potable, el subministrament de les necessitats dels cultius i de les activitats econòmiques, i el flux d'aigua necessari per al correcte funcionament ecològic. Al Baix Ter estem especialment sensibilitzats amb aquesta qüestió i fruit d'aquesta inquietud l'any 2015 es va crear la Junta Central d'Usuaris d'Aigua del Baix Ter, un organisme que vetlla perquè tot això sigui possible.

Les administracions tenen el repte de la gestió, però els consumidors, particulars i activitats econòmiques, també tenim a les nostres mans una gran responsabilitat. Per tot plegat, esperem que aquest dossier serveixi també per fomentar el consum moderat i responsable d'un recurs cada cop més preuat.

La Peça del Museu de la Mediterrània

www.museudelamediterrania.cat

Capitell · Fons arqueològic

Nom de l'objecte: Capitell del castell del Montgrí

Descripció de l'objecte: El castell del Montgrí és una fortalesa militar del període medieval d'estil romànic-gòtic del segle XIII. El castell té 4 finestres que presenten elements decoratius representats pels capitells. Les finestres, les trobem distribuïdes de la següent forma: una a la façana principal, una altra a la façana de ponent, i dues més a la façana de llevant. El capitell amb número de registre 1230 correspon al situat a la façana sud. Les finestres són de llinda retallada en forma de dos arquets de mig punt amb un mainell a la base, una columna cilíndrica i llisa, el capitell i l'àbac.

El capitell de migdia és esculpit amb calcària i presenta, com la resta d'elements que formen tot el conjunt del mainell. Presenta una decoració amb motius antropomorfs, quatre cares ubicades a les quatre cantonades del capitell. Tot i que les quatre cares són molt similars presenten petits detalls que les fan diferents entre elles (1). Entre els motius antropomorfs hi ha esculpida una pinya. Aquest capitell és molt similar al capitell ubicat a la façana de llevant.

(1) Badia i Homs, Joan; Rocas, Guillem. «Els capitells del castell del Montgrí». *Llibre de la Festa Major de Torroella de Montgrí*, 1994, p. 37-47.



FITXA TÈCNICA

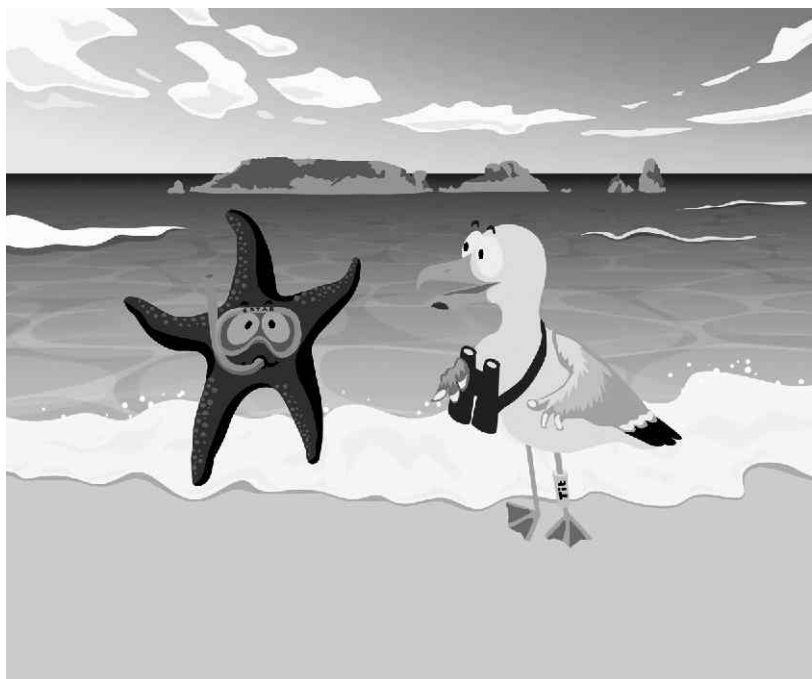
Nom de l'objecte:	Capitell antropomorf
Núm. Inventari:	1230
Cronologia:	Baixa edat mitjana, 1294-1301
Dimensions:	26 x 29 x 29 cm
Material i tècnica:	Calcària, esculpit
Jaciment:	Castell del Montgrí
Context d'ús:	Element arquitectònic
Data ingrés:	1995
Font ingrés:	Administració pública.
Ubicació:	Exposició permanent del museu



L'Estar i en Tit ajuden a descobrir l'Estartit de forma gamificada

Escriu: Revista El Montgrí

L'Àrea de Destinació Turística ha creat dos personatges per ajudar a descobrir l'Estartit de forma entretinguda i divertida. A través d'una estrella de mar i una gavina de nom Estar i Tit, respectivament, s'han desenvolupat un seguit de recursos gamificats per acompanyar la visita als atractius turístics del poble. La gamificació és un procés educatiu o de comunicació a través del qual les experiències són viscudes com un joc.



Aquest nou recurs defineix una ruta amb panells informatius i un dossier on els dos personatges proposen jocs i activitats. D'aquesta manera es pot descobrir l'Estartit tot passejant pel passeig del Molinet, el passeig Marítim i els aiguamolls del Ter Vell i conèixer la gran diversitat de paisatges marins, els penya-segats del Montgrí, les illes Medes i els seus fons marins, les platges naturals, la funció de les dunes litorals i els aiguamolls i les llacunes del Ter Vell i la Pletera.

També s'han editat un mapa del tresor i un conte. El mapa permet seguir el recorregut i a cada un dels punts d'interès fa una pregunta sobre els plafons. Un cop respostes totes, es pot portar a l'Oficina de Turisme on les famílies rebran un petit obsequi.

Pel que fa al conte, es tracta d'un petit llibre quadrat de 18 pàgines amb lletra gran i il·lustracions d'Amanda Casanovas, on l'Estar i en Tit busquen el secret de la felicitat. En la seva recerca es van trobant respostes molt interessants de la diferent fauna i flora que viu al Parc Natural.

Aquesta proposta reforça l'aposta de la destinació turística pel turisme familiar, un dels públics diana més importants del municipi.

Des de l'any 2007, Torroella de Montgrí i l'Estartit estan certificades amb la marca Destinació de

Turisme Familiar (DTF), creada per l'Agència Catalana de Turisme.

Propostes educatives per a les escoles

Paral·lelament, el projecte de valorització del patrimoni natural i pesquer aprofita l'Estar i en Tit per crear propostes educatives autogestionades adreçades als centres de primària i secundària relacionades amb el paisatge i la pesca. A través de la veu narradora dels dos dibuixos es faciliten materials adaptats al currículum de cada etapa educativa.

Projecte amb finançament Europeu

Aquest projecte es troba inclòs dins del Pla de Sostenibilitat Turística de Torroella de Montgrí i l'Estartit. En concret, dintre del Programa d'actuació 3.2 Interpretació dels paisatges marins i la tradició marinera de l'Estartit i de l'eix estratègic E.3 Valorització del territori.

Els plafons, llibre d'activitats i el mapa del tresor estan editats en català, anglès, francès i castellà i el conte, de moment, només en català. Tots els recursos es poden demanar a l'Oficina de Turisme de l'Estartit.

Aquesta iniciativa ha rebut finançament del Fons Europeu Marítim i de la Pesca i del Grup d'Acció Local Pesquer Costa Brava.

Activen un pla de xoc per prevenir l'expansió del coipú

Escriu: Revista *El Montgrí*

Els aiguamolls i els arrossars del Parc Natural del Montgrí, les Illes Medes i el Baix Ter són uns dels àmbits més afectats per la presència del coipú, un rosegador originari de la Patagònia, catalogat com a espècie invasora que causa greus danys a l'agricultura i la flora autòctona. La Generalitat ha començat a aplicar aquest estiu un pla de xoc i ha creat una brigada específica per prevenir-ne l'expansió.

El coipú és un mamífer gran i robust, pot arribar a pesar fins a 10 quilos i es reproduïx amb facilitat. Es caracteritza per les seves incisives, de color taronja i molt desenvolupades, i per la seva voracitat. Sembla un creuament entre una rata i una llúdriga i s'inclou dins el catàleg d'espècies invasores perquè pot comprometre l'hàbitat fluvial.

A Catalunya, la seva presència constant es va detectar el 2012. Va arribar-hi procedent de França, on se'l criava per a la indústria pel·letera. Les primeres cites regulars d'aquest rosegador van ser a l'Alt Empordà. A partir d'aquí, aquesta espècie invasora es va establir als Aiguamolls i va començar a estendre's pel territori, colonitzant rius com la Muga, el Ter i el Fluvià, arribant també fins a la Selva, la Garrotxa, el Pla de l'Estany i el Ripollès. Aquest any, la població de coipús ha malmès cultius d'arròs a la zona del Baix Ter i, també, una plantació de llinassa (*Butomus umbellatus*), una planta amenaçada.

Per prevenir la seva expansió exponencial, la Generalitat ha activat aquest estiu un pla de xoc i de control que preveu un total de 10 mesures concretes. Una d'elles és la creació d'una brigada específica, operativa els 365 dies de l'any i integrada per quatre



tècnics, que es podrà mobilitzar en qualsevol situació d'emergència. Centrarà la seva activitat en les actuacions d'urgència per danys i proveirà de recursos, tant materials com formatius, la xarxa de gestors per a l'erradicació del coipú, que està formada per tots els agents del territori implicats. La prevenció és un altre gran àmbit d'actuació que es preveu en aquest Pla a través d'accions amb mesures concretes.

També es portarà a terme un pla de control amb l'objectiu de recopilar i tenir tota la informació sobre aquesta espècie i poder planificar anualment i de manera adaptativa les zones i èpoques d'actuació. Per altra banda, la Generalitat ofereix la cessió temporal de paranys per capturar exemplars o tanques electrificades per protegir cultius i horts.

Un espècie inclosa dins l'EXOCAT

El coipú, com a espècie exòtica invasora, ja està inclosa dins de l'EXOCAT, un projecte que impulsa i finança del Departament d'Acció Climàtica, Alimentació i Agenda Rural amb el CREA per conèixer amb detall quines són les espècies exòtiques i invasores presents a Catalunya, on són i com evolucionen, i disposar-les de manera endreçada en una gran base de dades, a l'abast de tota la ciutadania del país.





El Parc Natural regula l'escalada per protegir la biodiversitat

▲ Escalada al Montgrí. Via Moltplà-7a+. Foto: Els Fills del Montgrí 2. IG: @elsfillsdelmontgrí

Escriu: Revista *El Montgrí*

El Parc Natural del Montgrí, les Illes Medes i el Baix Ter ha regulat la pràctica de l'escalada per preservar-ne millor la biodiversitat, especialment les aus. La regulació s'ha consensuat i elaborat tant amb els representants dels escaladors i escaladores com amb la Federació d'Entitats Excursionistes de Catalunya (FEEC). També hi ha col·laborat el Cos d'Agents Rurals.

Els penya-segats del Parc Natural són una zona ZEPA, és a dir, d'especial protecció per a les aus. Hi crien un conjunt d'aus protegides, com ara l'àguila cuabarrada, el falcó pelegrí, el duc i el corb marí emplomallat. També s'hi localitzen plantes de molt interès i protegides a Catalunya.

La pràctica de l'escalada pot alterar el seu cicle vital, ja que són aus sensibles que busquen llocs de cria tranquils i inaccessibles. Per evitar la pèrdua de les zones de nidificació i recuperar les poblacions, s'han delimitat una sèrie de zones regulades on només es pot escalar fora del període de nidificació. Al mateix temps, hi ha d'altres zones lliures on l'escalada està permesa durant tot l'any. A la resta del Parc, la pràctica de l'escalada està prohibida.

Les principals zones d'escalada se situen a l'entorn de la muntanya d'Ullà, a l'àrea del Montgrí i Montplà, a Torre Moratxa, a Rocamaura est i oest (l'Estartit), la litoral de Montgrí (des del Racó del Rossinyol i cala Pedra fins al Negre i el port de Falaguer) i als penya-segats de Punta Ventosa-Milà. En el sector de la costa del Montgrí es practica l'escalada tradicional, mentre que l'escalada esportiva es podrà practicar a Punta Ventosa (litoral) i en determinats sectors de la

muntanya d'Ullà, Montgrí, Montplà, Torre Moratxa i Rocamaura.

Entre tots aquests espais se sumen 224 vies d'escalada, de les quals 193 han estat qualificades de zones lliures i 31 de zones regulades. En les zones regulades, la pràctica de l'escalada només està permesa fora de les temporades de nidificació, que serà de juliol a octubre a les zones on viu l'àguila cuabarrada, el duc i el corb marí emplomallat, i de l'1 d'agost al 15 de gener, a les zones on hi ha el falcó pelegrí.

Tant per fer ús de les zones de lliure escalada com de les zones amb una regulació temporal, no cal demanar cap autorització específica sempre que es respecti la normativa. Sí que caldrà una autorització prèvia en el cas que es vulguin obrir noves vies d'escalada.

Així mateix, per vetllar pel compliment de la regulació i avaluar el seu funcionament s'ha creat una comissió específica on hi ha integrats representants del Parc Natural, dels Fills del Montgrí (escaladors esportius), Roca Nua (escalada tradicional al litoral), FEEC i del Cos d'Agents Rurals.

Empesca't, una marca de qualitat per preservar els valors de la pesca artesanal a l'Estartit i l'Escala

Escriu: Revista El Montgrí

Els pescadors artesans de l'Estartit i l'Escala han sumat esforços per donar valor afegit a la seva activitat a través de la creació de la marca de qualitat Empesca't. Amb aquesta iniciativa volen contribuir a mantenir el seu ofici i a donar a conèixer el baix impacte mediambiental que té, ja que utilitzen tècniques respectuoses amb l'objectiu de garantir el just equilibri entre l'explotació i el manteniment dels recursos marins.

Empesca't és una marca de qualitat regulada, gestionada i certificada per l'associació d'Arts Menors Costa Brava. Aquesta entitat ha estat creada per una agrupació de pescadors artesans de l'Escala i l'Estartit, tots ells apassionats per la pesca, el mar, el territori, la sostenibilitat, la tradició, la cultura, la responsabilitat, el present i el futur de l'ofici.

La marca es va crear l'any 2019 impulsada, segons expliquen els seus promotors, «per la precària situació de l'ofici, ja que fins al dia d'avui l'únic que podíem fer era anar a pescar i portar el peix a la subhasta, on intermediaris ens compraven el producte a preu de majorista, amb el qual per mantenir els guanys havíem de capturar molts més quilos, necessitant embarcacions més grosses i augmentar l'esforç pesquer, amb el que l'impacte sobre el medi augmentava. Això ha canviat, ja que des de l'associació Arts Menors Costa Brava hem aconseguit poder vendre el producte degudament marcat amb etiquetes de traçabilitat, per a distribuir-lo directament a seleccionats establiments d'hostaleria.»



Els membres de l'entitat volen posar en valor l'ofici, basat en el coneixement tradicional de la pesca artesanal al territori, la professionalitat, la sensibilitat que tenen per l'entorn i la responsabilitat amb què pesquen i tracten les captures. Pesquen amb embarcacions petites i amb arts de pesca tradicionals, molt variats i de baix impacte, a les proximitats de l'Escala i l'Estartit.

Cadascun dels seus productes compleix amb els requisits de bones pràctiques pesqueres, les quals garanteixen el mínim impacte per a l'espècie i per al seu entorn, i que sempre s'hauran estat pescant amb arts tradicionals de baix impacte i per pescadors artesans de l'Escala i l'Estartit que diàriament treballen per millorar l'estat de les seves espècies objectiu i del seu entorn.

Aquestes captures són etiquetades amb la marca de qualitat Empesca't i es comercialitzen amb un preu just per al pescador artesanal. També són distribuïdes per ells mateixos, la qual cosa garanteix la màxima qualitat del producte fins a l'entrega final. D'aquesta manera es pretén que els clients consumeixin els seus productes, participin en la millora de la vida dels pescadors artesans, dels recursos marins i del nostre territori.





Escriu: Puri Abarca

Joan Massaguer Martinoy,

Soci del projecte Empesca't

En Joan Massaguer té 39 anys i en fa 20 que es dedica professionalment a la pesca. És Patró Major de la Confraria de Pescadors de l'Estartit i, conjuntament amb l'Isaac Moya, ha impulsat el projecte empresarial Empesca't. Destaca la importància dels sistemes de pesca artesanals i respectuosos per garantir la qualitat del producte i el manteniment de la fauna marina.



▲ Massaguer, en arribar a port, amb captures del dia. Foto: Empesca't



▲ En Joan, examinant un dels productes que pesca. Foto: Empesca't

Vas començar a pescar de molt jove.

El meu pare ja era pescador i, tot i que als 16 anys jo ja pensava a fer de la pesca la meua professió, ell no volia que m'hi dedicués. Me'n vaig anar a estudiar mecànica i, mentrestant, el pare es va jubilar, es va vendre la barca i va regalar tot el material. Quan vaig acabar els estudis de mecànica, als 19 anys, me'n vaig anar a fer el curs de pesca (2 anys), a la Casa del Mar de Palamós, organitzat per la confraria d'allà. El primer any ja vaig fer pràctiques amb pescadors de Palamós i, en total, van ser 900 dies de formació en

barques. Als 20 anys, em vaig comprar la primera barca de pesca. Era petita, però ja em servia per començar a posar en pràctica les arts menors.

Com va sorgir la idea d'Empesca't?

Amb l'Isaac Moya, que va ser un dels creadors del Projecte Sèpia, vam impulsar una associació de pescadors de l'Escala i l'Estartit per parlar de les nostres inquietuds i posar-nos d'acord a l'hora d'actuar. Arran d'això, l'Isaac i jo vam veure que era possible impulsar la creació d'una empresa per vendre el peix que pescàvem, sense inter-

mediaris, i ho vam tirar endavant. Tenim alguns col·laboradors, com ara en la pesca del sonso.

Quin tipus de pesca porteu a terme?

Fem pesca passiva, amb arts que respecten l'entorn i no ens emportem tot el que hi ha al mar, com pot passar, de vegades, amb l'arrossegament o les teranyines. Pesquem amb sistemes tradicionals, com ara xarxes, hams (palangre), nanses, caducs i sonseres. Però no ho fem de manera agressiva, sinó selectiva. Per exemple, tirem unes xarxes o hams segons les èpoques de l'any, amb esquers diferents en funció del que volem pescar. Anem molt afinats quan triem què podem pescar en cada estació i, per això, no ens afecten les vedes i treballam tot l'any.

Quins exemples posaries de pesca sostenible i respectuosa amb l'entorn?

El pop que pesquem amb caduc, per exemple, no l'agafem si no té les mides adequades i, mentrestant, creix protegit dins d'aquesta eina, que li fa com de casa. Per a les sèpies, seguint les directrius del Projecte Sèpia, posem una mena d'incubadores i si, pel que sigui, agafem ous sense voler amb les xarxes, els salvem perquè es puguin reproduir com cal.

En un sector en què hi ha tendència a crear mercats centrals, com sobreviu una iniciativa com la vostra?

Nosaltres podem vendre a clients d'aquí. No és que les administracions ens ho posin massa fàcil, però, de moment, ens deixen fer, perquè no tenim estocs. Pesem el peix, enviem un missatge als clients, els quals veuen què hi ha i fan la comanda. Venem a llocs com el Cellar de Can Roca o el Botic, entre altres, però no som peixaters; només volem vendre el peix que pesquem, i ho fem de dilluns a divendres, de 12 a 1 del migdia, al moll de l'Estartit. Si

queda alguna cosa de peix després de vendre aquí, se'n va cap a la subhasta de Palamós.

El sector, malviu?

El sector està força escanyat. La majoria de gent diu que no aguantarem deu anys. Però, joestic segur que sí, que aguantarem. Pel canvi climàtic, no serà, perquè ja vindran peixos d'aigua més calenta. Alguns ja els pesquem, com el cranc blau, que és una espècie invasora. És clar que el peix de sempre, potser sí que s'acabarà o es reduirà molt, si no es fa res per remeiar-ho.

La solució, com diuen algunes administracions, és pescar menys?

Portem setanta anys de sobre-explotació, però cal tenir en compte també que hi ha molta contaminació i que l'aliment que arriba als peixos no és de màxima qualitat. I resulta que l'única solució en tot el món és que els pescadors pesquem menys, quan les petrolieres, per exemple, són

causants de molta reducció de fauna al mar. I altres actituds que no s'entenen; recordo un cas a Blanes, fa uns anys, en què a l'administració no se li va acudir res més, per netejar de sòlids el mar, que posar depuradores i filtrar els sediments. L'aigua resultant és clara, sí, però encara conté químics i pesticides, i sobretot, redueix la quantitat de plàncton, un dels aliments dels peixos. Si, davant de tot això, ens diuen que la solució és que pesquem menys, ens prenen clarament el pèl.

Malgrat els entrebancs, continuareu amb el vostre projecte?

Tenim ganes de seguir i seguirem, tot i els entrebancs que trobem. Com pot ser que una cosa tan noble com vendre el peix en el teu propi poble, sense que abans hagi d'anar a Palamós, sigui tan difícil? No ens ajuden i tan sols rebem algun copet a l'esquena. Potser caldria que les administracions paressin més atenció als pescadors.





▲ Orquestra Montgrins, l'any 1934. Font. Museu de la Mediterrània. CDD.

Cartografia musical del Montgrí: casinos, cafès i societats recreatives del 1850 al 1950

Escriu: Revista *El Montgrí*

El Museu de la Mediterrània va presentar l'11 de febrer el nou número de la col·lecció *Recerca i Territori*, que recull l'estudi realitzat Olga Taravilla com a guanyadora dels XII Premis de Recerca Joan Torró i Cabratosa. El treball, que porta per títol *Cartografia musical del Montgrí: Casinos, cafès i societats recreatives del 1850 al 1950* documenta les actuacions i els repertoris musicals que les societats recreatives, empreses i entitats diverses van programar als espais d'esbarjo, tant públics com privats, de Torroella de Montgrí i els pobles veïns.

A mitjans del segle XIX els carrers i places s'omplien de sonoritats diverses. L'univers de músiques que durant un segle es van poder escoltar a Torroella, l'Estartit, Gualta i Ullà eren executades, molt sovint, a l'espai públic. Però també eren temps que proliferaven societats, empreses i entitats que programaven als teatres, cafès i sales una gran diversitat d'espectacle, i el Baix Ter s'omplia d'orquestrades, orquestrines, cobles, solistes i companyies musicals ben diverses.

Així, el treball documenta l'evolució i vida del teixit associatiu recreatiu i cultural vinculat a les programacions musicals als casinos, cafès, teatres i espai públic de Torroella de Montgrí i els municipis propers. L'estudi fa una geolocalització d'aquests espais i elabora una cartografia on es situen molts dels locals on es programaven les músiques.

La publicació comença revisant la relació que tenim amb les sonoritats del nostre entorn, aquelles que ens situen en el temps que sentim el cor de la mare, els seus ritmes vitals, el timbre de la seva veu i la sonoritat del món. Amb les músiques com a rerefons, comença el passeig entre dos segles en un anar i venir per conèixer la geografia, la demografia, les poblacions i els canvis polítics, socials i econòmics que esdevenen claus per a l'organització de les societats recreatives,

l'obertura de casinos, cafès, salons i teatres, així com per a la difusió de les músiques als territoris.

L'elaboració d'una cartografia, més enllà de la situació al mapa, ens convida a imaginar i caminar pels carrers d'un passat que es fa present als plànols, però també a les fotografies, els cartells, els sons, la documentació i les paraules que componen aquesta publicació.

L'autora de la recerca comenta: «En començar la recerca del premi Joan Torró i Cabratosa no esperava la gran riquesa documental i la quantitat de programacions musicals als espais i societats actives a Torroella de Montgrí». Taravilla destaca la documentació sobre la formació Els Montgrins, que travessa gairebé tot el focus de la recerca, com Can Coll o el Teatre Jou-Cèntric Cine, el Menestral o l'espai de la Lliga Republicana. Espais que van canviant de nom al llarg del temps, que són ocupats per diferents entitats, però que no canvien la seva localització al mapa. Els carrers Portanova, Ullà i Batlle i Planes són els grans protagonistes, entre cafès i tavernes, en l'anar i venir cap als balls, tertúlies i festivals; són els més concorreguts i allà s'han vist tota mena d'actuacions: cobles, orquestrades, sarsueles, cupletistes i les més diverses atraccions per complaure a tots els públics i a totes les societats.

Neix Econàutic, un projecte per apropar el mar de manera sostenible

Escriu: Revista El Montgrí

Aquest any s'ha posat en marxa el projecte Econàutic, una iniciativa liderada pel Club Nàutic l'Estartit i promoguda pels biòlegs Boris Weitzmann i Xavier Munill, que té per objectiu apropar el mar a la ciutadania, d'una manera sostenible i respectuosa amb el medi ambient.

Econàutic es va presentar l'1 de setembre a l'Escola de Vela del Club Nàutic de l'Estartit. És un projecte que desenvolupa continguts ambientals complementaris per a activitats nàutiques. Té com a objectiu posar en valor el patrimoni natural, social i paisatgístic on es desenvolupen aquestes activitats a la Costa Brava, així com alertar de les diferents amenaces i oferir consignes de sostenibilitat. El seu principal propòsit és el de fomentar la cultura del mar entre els practicants d'activitats nàutiques i els visitants que s'apropen al mar a través de les bases nàutiques i escoles de vela.

Econàutic ofereix un seguit de continguts complementaris per fomentar el coneixement del mar d'una forma global durant les diferents activitats nàutiques. Desenvolupa materials i formacions específiques als professionals que dirigiran aquest tipus d'activitats per a tot tipus de públic.

La guia vol donar eines als monitors d'activitats nàutiques per poder aportar valor afegit a les experiències de les persones que practiquen algun esport al mar. Així, s'ofereixen continguts per interpretar el medi marí des de quatre ambients: el port, la platja, les cales i el mar obert i de cada ambient, hi ha quatre punts d'interès: la fauna i la

ECO
Nàutic
fomentant la cultura de mar

CLUB NÀUTIC ESTARTIT
El Port de les Illes Medes

Club Vela
Blanes
CVBLANES.CAT

CLUB NÀUTIC COSTA BRAVA
NCLC.BLANES

CLUB NÀUTIC
L'ESCALA



Generalitat de Catalunya
Departament d'Acció Climàtica,
Alimentació i Agenda Rural

Unió Europea
Fons europeu
marítim i de la pesca

GRUP D'ACCIÓ
LOCAL PESQUER

flora, amenaces i contaminació, usos tradicionals i paisatge i geologia.

Les píndoles informatives i el material de la guia es difondran al Centre d'Activitats del Club Nàutic Estartit, i també a altres centres nàutics com el Club de Vela de Blanes, el Club Nàutic Costa Brava Palamós, el Club Nàutic l'Escala i el Club de Vela la Ballena Alegre. La voluntat dels promotors del projecte és que d'altres centres d'activitats nàutiques de la Costa Brava es puguin anar sumant a la iniciativa.

Des de l'Ajuntament de Torroella de Montgrí es valora molt positivament el projecte, ja que promou un turisme respectuós amb el medi ambient i que encaixa a la perfecció amb l'estratègia municipal del Pla de Sostenibilitat Turística de Torroella de Montgrí i l'Estartit, així com a l'ODS 14, que promou «Conservar i utilitzar sosteniblement els oceans, els mars i els recursos marins».

El Club Nàutic Estartit i la seva base d'activitats nàutiques lidera el projecte Econàutic amb la col·laboració de l'escola de vela de l'Escala i l'escola de vela de Palamós. En totes aquestes bases nàutiques la ciutadania tindrà l'oportunitat de gaudir i conèixer el mar més a fons.

També s'ha programat un seguit de formacions per que els professionals de les activitats nàutiques puguin explicar en tot detall els continguts desenvolupats en aquest projecte.

El projecte Econàutic.cat és una iniciativa que té el suport del Grup d'Acció Local Pesquer GALP i del Fons Europeu Marítim i de la Pesca.

11

Reportatge



Una gestió de l'aigua propera i responsable

▲ El Ter, en un tram del seu pas per Torroella de Montgrí. Foto: Jordi Gamero

El cicle hídric i les necessitats del territori

Textos: Puri Abarca

L'aigua és indiscutiblement un recurs indispensable per a la vida, en qualsevol àmbit. La seva gestió és una tasca complexa, que ha de permetre als consumidors disposar d'aquest element amb la qualitat i la quantitat suficients per afrontar el dia a dia. Situacions de sequera, la contaminació diversa, els episodis extrems que provoquen inundacions i les sobredemandes requereixen unes capacitats de gestió i uns criteris d'actuació adequats perquè l'aigua arribi finalment a les nostres aixetes, llesta per al consum.

A Torroella de Montgrí i l'Estartit, la gestió de l'aigua potable es fa directament des de l'Ajuntament. Així, s'encarrega de la captació, la potabilització i el subministrament, per tal que l'aigua sigui útil per al consum. L'aigua captada ha de rebre un tractament abans de ser consumida, feina que es du a terme a la planta potabilitzadora municipal, on és filtrada, desinfectada i distribuïda.

Amb l'evident canvi climàtic, episodis, tant de sequera com d'inundacions, que anys enrere es consideraven excepcionals ara són cada vegada més freqüents i això obliga a disposar de plans i protocols d'actuació adaptats a la nova situació. Són tasques que es duen a terme des de l'Ajuntament i des d'organismes i entitats supramunicipals, com ara la Junta Central d'Usuaris d'Aigües del Baix Ter. En aquest sentit, s'han

posat en marxa mesures per fer més eficient l'ús de l'aigua i així afrontar les èpoques de sequera. I, en l'altre extrem, s'han dissenyat plans per gestionar els episodis de pluges intenses, com ara el recentment aprovat HidroNet Baix Ter, un projecte destinat a adequar basses de laminació, amb l'objectiu d'evitar inundacions.

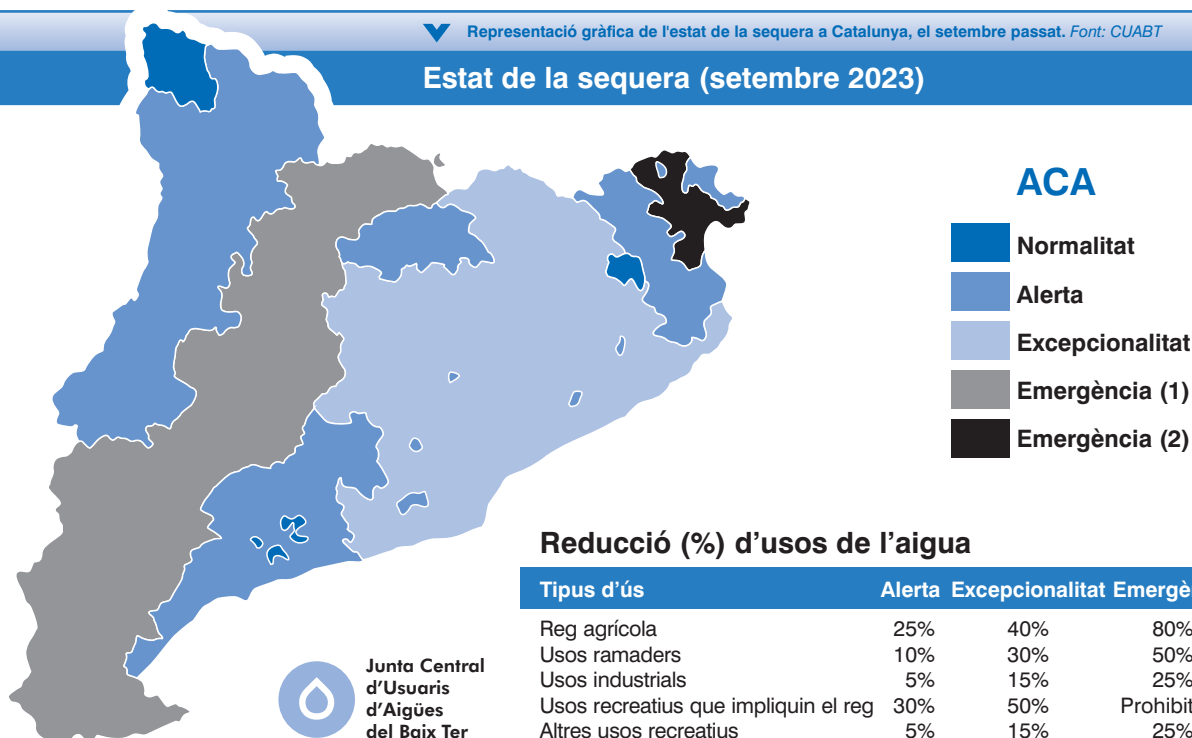
En aquest dossier, parlarem del cicle de gestió i distribució de l'aigua potable a Torroella de Montgrí i l'Estartit, dels sistemes per afrontar els episodis extrems derivats del canvi climàtic, i de la situació actual i futura de la conca del Baix Ter, el funcionament hidrològic de la qual és cabdal per a la zona. Diferents estudis han assenyalat, en els últims anys, una alta preocupació sobre els indicadors hidrològics i ecològics del riu, una important problemàtica associada al risc de restriccions d'aigua per a regadiu i un risc de col·lapse dels principals nuclis de proveïment d'aigua al sector turístic en algunes poblacions. Per tot plegat, calen actuacions acurades i ajustades a les necessitats del territori.

El canvi climàtic i els sistemes d'abastament

Els diferents informes sobre el canvi climàtic a la Mediterrània occidental assenyalen un ascens de la temperatura i una disminució de precipitacions, per la qual cosa els recursos hidrològics quedaran afectats. A la conca del Ter, es calcula que la reducció serà d'una mitjana del 10 per cent l'any 2050 (un 8 per cent a la capçalera del riu i un 12 per cent a la zona litoral).

▼ Representació gràfica de l'estat de la sequera a Catalunya, el setembre passat. Font: CUABT

Estat de la sequera (setembre 2023)



13

La nova situació dels recursos hidrològics portarà un canvi en la gestió dels sistemes d'abastament de l'aigua potable, que haurà de ser més acurada i, probablement, més propera als nuclis habitats, i també en el manteniment de la qualitat ambiental dels ecosistemes. Els reptes de gestionar els recursos disponibles seran més complicats i caldrà donar molta importància als sistemes de captació i distribució, amb l'objectiu de millorar-ne l'eficiència.

Alguns municipis, com el de Torroella de Montgrí, ja han posat fil a l'agulla per millorar aquests sistemes abans no sigui massa tard i treballen per escampar entre la població la cultura de l'estalvi d'aigua potable. El Diari

Oficial de la Generalitat de Catalunya va publicar, a finals del setembre passat, la declaració de l'estat d'alerta per sequera hidrològica de la unitat d'explotació 05 Aqüífer del Baix Ter, d'on s'abasteix el nostre municipi, fins llavors en fase de normalitat pel que fa als recursos hídrics disponibles. La fase d'alerta va obligar a establir restriccions en matèria de volum màxim d'aigua per habitant i dia (250 litres), l'ompliment de piscines, el reg de zones públiques i privades, la neteja de carrers, les fonts ornamentals o les granges. L'Ajuntament ja havia aplicat mesures preventives el març passat, tot i no estar en fase d'alerta, com ara no regar amb aspersió els jardins i zones verdes del municipi i no netejar la via pública amb aigua de forma general.



Montgrí Aigua



Una gestió de l'aigua propera i responsable

elMontgrí

El dossier

La gestió municipalitzada de l'aigua potable



▲ Una de les instal·lacions de decantació d'aigua de la planta potabilitzadora, l'ETAR. Foto: Purí Abarca

El canvi en la gestió del servei d'aigua potable de Torroella de Montgrí i l'Estartit es va fer l'1 de gener de 2023. L'Ajuntament va assumir totes les tasques relacionades amb la captació, la potabilització i el subministrament a la població, tant a particulars com a empreses, sense tràmits ni canvis en el sistema de pagament, ajuts i tarifes.

El pas de la gestió privada a la gestió directa cent per cent pública respon, segons expliquen els responsables municipals, a la voluntat de gaudir d'un servei modern i més proper, regit per nous criteris ambientals, socials, participatius i de transparència. La municipalització dels serveis d'abastament d'aigua potable és una pràctica plenament consolidada a Europa i, al nostre país, cada vegada s'aplica més.

L'Ajuntament de Torroella de Montgrí va assumir el personal de l'anterior empresa d'aigües, Agbar, per garantir que no hi hauria cap impàs en el funcionament de la xarxa. Va justificar el canvi en la gestió de l'aigua amb un seguit de raons que considera avantatges, com ara:

- Una gestió més democràtica: major participació, transparència i fis-

calització en la gestió d'un bé i d'un servei essencial per a la ciutadania.

- Sostenibilitat financera. Es garanteixen les inversions necessàries per millorar el servei, ja que l'objectiu no és treure benefici econòmic. Amb la concessió privada, el cost del servei, de mitjana, acostuma a ser un 20% més car.
- Sostenibilitat ambiental. Es millora la conservació dels aqüífers, fonts, pous i rius.
- Una gestió més eficient del Cicle Integral de l'Aigua (captació, tractament, distribució, clavegueram, depuració i retorn al medi natural). No hi ha lucre i sí inversió en la qualitat del servei.
- La garantia que tothom hi pot accedir, a un preu just.
- I un servei més proper a la ciutadania.

Montgrí Aigua

CONTACTES D'ATENCIÓ CIUTADANA:

Atenció presencial:
Oficina d'Informació i Atenció Ciutadana

Atenció telefònica:
Ajuntament:
972 75 50 73 (de 8 a 15 h)

Canal whatsapp:
691 82 38 24 (de 8 a 15 h)

Atenció per correu electrònic:
info@montgriaigua.cat

Facturació:
facturacio@montgriaigua.cat

Incidències:
incidencies@montgriaigua.cat

Atenció 24 h per urgències i avaries:
972 75 50 74

La gestió propera i directa des de l'Ajuntament ha permès reduir els costos intermedis d'una empresa distribuïdora, de manera que els beneficis que es puguin obtenir d'aquesta disminució de despesa van als serveis municipals i, aquests, són revertits en inversions de millora de la xarxa, una mesura establerta en la legislació vigent.

L'alcalde de Torroella de Montgrí i l'Estartit, Jordi Colomé, explica que, des de principis d'aquest any, s'han doblat les possibilitats d'inversió en la xarxa d'aigua potable, gràcies als beneficis obtinguts en el servei, i que el 2024, probablement s'hauran triplicat. «Va ser una decisió valenta, tot i que vam estudiar molt el canvi, amb l'asses-

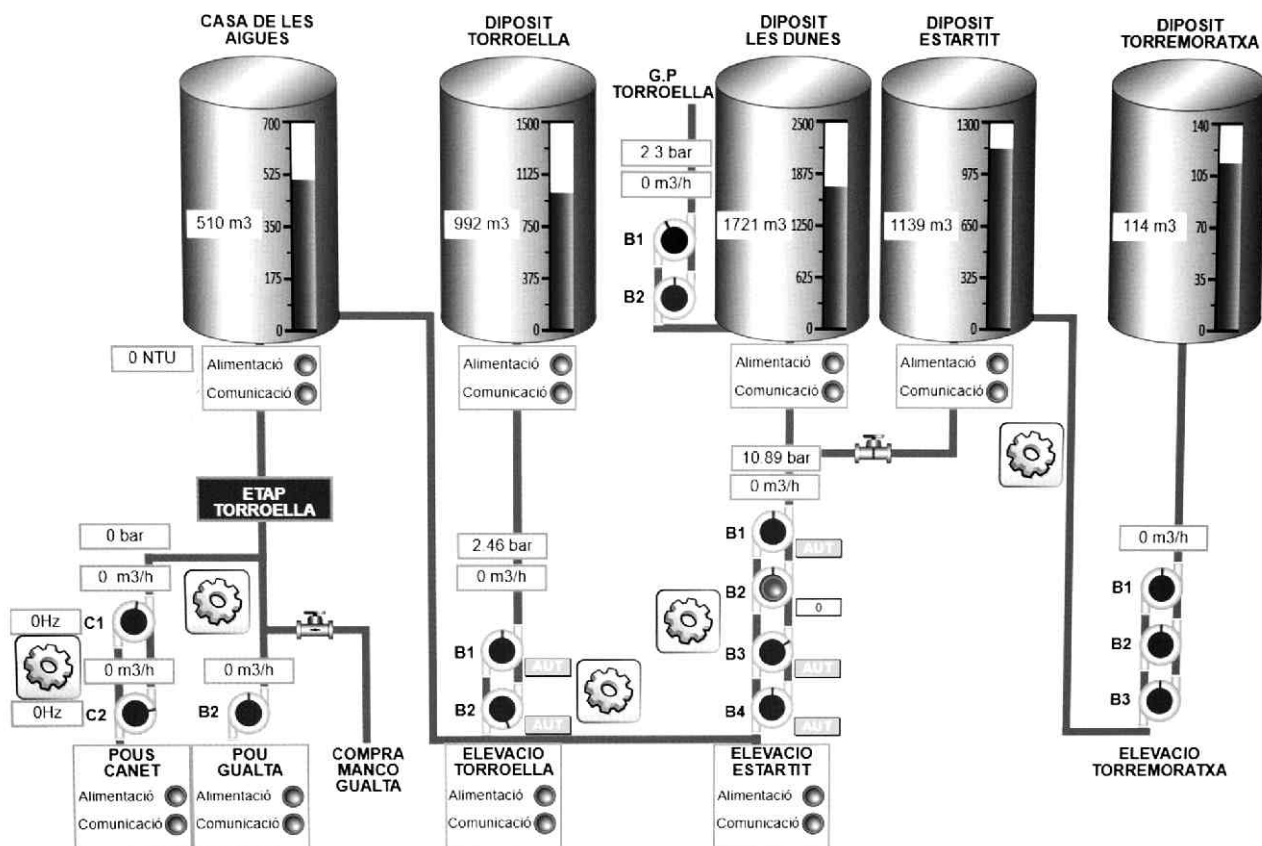
sorament de professionals. Vam tenir clar que se'ns obrien moltes possibilitats, bàsicament de millora de la xarxa, sense apujar ni un cèntim el preu de l'aigua», afirma Colomé. Això significa que els projectes de millora previstos (canonades, pous, potabilitzadora, dipòsits, etc.) per als pròxims 17 o 18 anys, es podran dur a terme en 8 o 10 anys.



▲ L'antiga Casa de les Aigües, una part de l'actual planta potabilitzadora. Foto: Puri Abarca

▼ Sistema informàtic de control del funcionament de la xarxa d'aigua potable. Font: ETAP

Abastament d'aigua de Torroella de Montgrí



Un sistema complex, que garanteix un ampli servei

El sistema de gestió de l'aigua potable a Torroella i l'Estartit s'inicia en els punts de captació, que no són directament del curs del Ter, sinó de pous abastits pels aquífers subterranis de la conca. Des dels pous, l'aigua és transportada a la planta potabilitzadora i posteriorment, distribuïda als dipòsits del municipi, els quals enllacen amb els nuclis de població.

L'aigua potable de Torroella de Montgrí i l'Estartit prové de dos pous de Canet de la Tallada i de dos més de complementaris situats a Gualta, un dels quals està gestionat pel Consorci d'Aigües de la Costa Brava, de manera que, si cal utilitzar-lo, la captació s'ha de comprar. L'aigua captada a la zona conté manganès i ferro, de manera que, un cop arribada a la planta potabilitzadora, situada al costat del Ter, cal

tractar-la amb els productes adequats perquè sigui apta per al consum humà. La zona està lliure de nitrats, a diferència d'altres punts de la comarca.

Des de la potabilitzadora, l'aigua surt, mitjançant impulsions, cap als dipòsits situats en diferents punts de municipi, els quals connecten amb la xarxa primària de distribució a les zones poblades. Els dipòsits estan situats a peu del Montgrí, a la urbanització Les Dunes, a la Torre



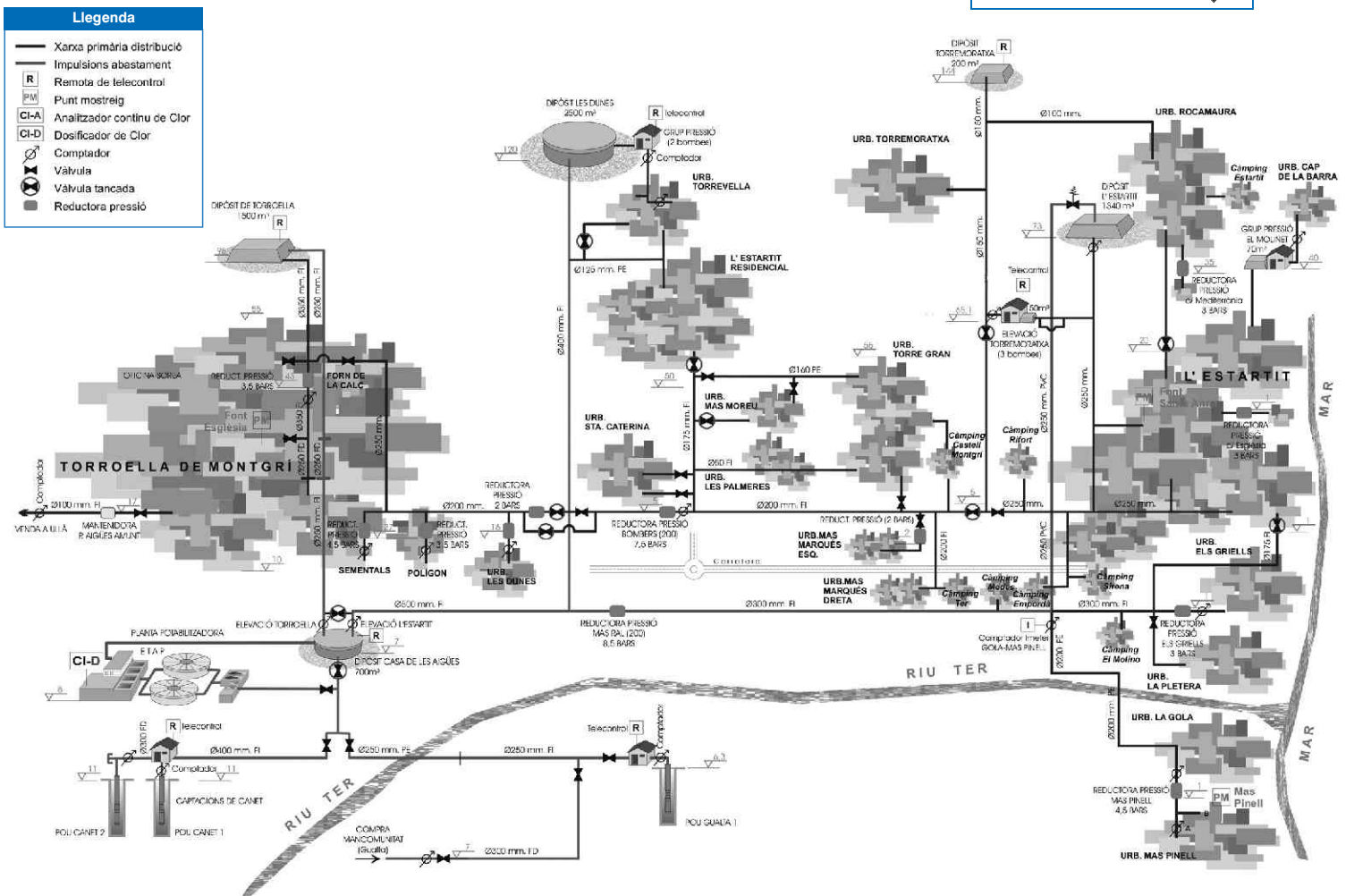
Dipòsit de Torroella de Torroella de Montgrí
Foto: Puri Abarca

Moratxa i a l'Estartit (prop de la urbanització Rocamaura). Al llarg dels diferents trams de distribució, hi ha col·locades reductores de pressió, les quals permeten un consum més eficient i, consegüentment, garanteixen que l'aigua no sigui malbaratada. D'altra banda, es duen a terme inversions en els pous de Canet de la Tallada per descalcificar les reixes filtrants i recuperar els cabals inicials.

Esquema de la xarxa de captació i distribució d'aigua potable a Torroella i l'Estartit. Font: Montgrí Aigua

Esquema de l'abastament d'aigua de Torroella de Montgrí

Montgrí Aigua



La potabilització de l'aigua permet la qualitat en el consum

L'aigua captada als pous entra a la planta potabilitzadora de Torroella (ETAP, Estació de Tractament d'Aigua Potable) on s'hi porten a terme els tractaments fisico-químics necessaris per tal de fer-la apta per al consum.

▼ Basses de decantació i filtració d'aigua, a la planta potabilitzadora. Foto: Puri Abarca



El procés comença a la capçalera on s'oxigena l'aigua, aeració, mitjançant una turbina d'agitació ràpida. A continuació l'aigua entra a la cambra de mescles on es dosifiquen diversos productes químics (Permanganat Potàssic i Policlorur d'Alumini), amb l'ajut d'un mesclador ràpid per tal de poder coagular el ferro i el manganès dissolt a l'aigua captada. Seguidament, l'aigua entra a la cambra de flocculació on, amb l'ajuda d'una turbina de baixes revolucions, els coàguls formen floculs més densos i voluminosos. L'aigua continua el seu curs i entra als dos decantadors de tipus accelerator. Del fons dels decantadors es purgen els fangs generats i per la part superior l'aigua clarificada segueix i entra als quatre filtres oberts de carbó actiu. A continuació es desinfecta l'aigua amb Hipoclorit Sòdic (amb la cloració,

s'eviten la majoria de malalties que es transmeten per l'aigua, com ara el còlera). Finalment es dosifica Diòxid de carboni per tal de disminuir el pH de l'aigua i reduir la incrustació de calç a les canonades de la xarxa.

L'aigua que es distribueix a la població està sotmesa constantment a un programa de vigilància

i control dels riscos sanitaris que poden anar associats al seu consum. Un cop ha passat per les llars i les empreses, s'inicia el cicle de les aigües residuals, que són portades fins a col·lectors i, des d'aquests, a la depuradora municipal, on després d'un tractament biològic, són retornades al riu amb una bona qualitat.

▼ Treballs de desinfecció de les dutxes de les platges, a l'Estartit. Foto: Dipsalut



Puges i baixes de consum, i episodis extrems

▲ La zona de la planta potabilitzadora, inundada, després del temporal Glòria del 2020. Foto: Josep Pascual

Les instal·lacions de xarxa potable del municipi estan sotmeses a canvis de demanda al llarg de l'any, sobretot a causa de l'arribada de visitants durant l'estiu, i a les accions d'episodis com el de les inundacions provocades pel temporal Glòria, el gener del 2020, a banda de les èpoques de sequera. Per afrontar aquestes anomalies, cal gestionar els recursos de manera adequada.

El consum d'aigua varia de manera important entre un mes d'hivern i un d'estiu, sobretot a l'Estartit. Per exemple, segons dades de Montgrí Aigua, el consum d'aigua a l'Estartit i les urbanitzacions del municipi durant el febrer passat va ser de 2.300 m³, mentre que a l'agost, es va registrar un volum d'uns 7.000 m³, és a dir, gairebé el triple. Al poble de Torroella, el consum va passar dels 1.600 m³ del febrer a 1.800 m³ a l'agost. A banda de l'ús més freqüent d'aigua durant els mesos de calor, cal tenir en compte l'important augment de visitants que fan estada al municipi a l'estiu. Les fluctuacions obliguen a fer canvis en la regulació de l'aigua que se subministra a la xarxa, segons l'època.

Episodis com el del temporal Glòria del gener del 2020 poden afectar també les instal·lacions de

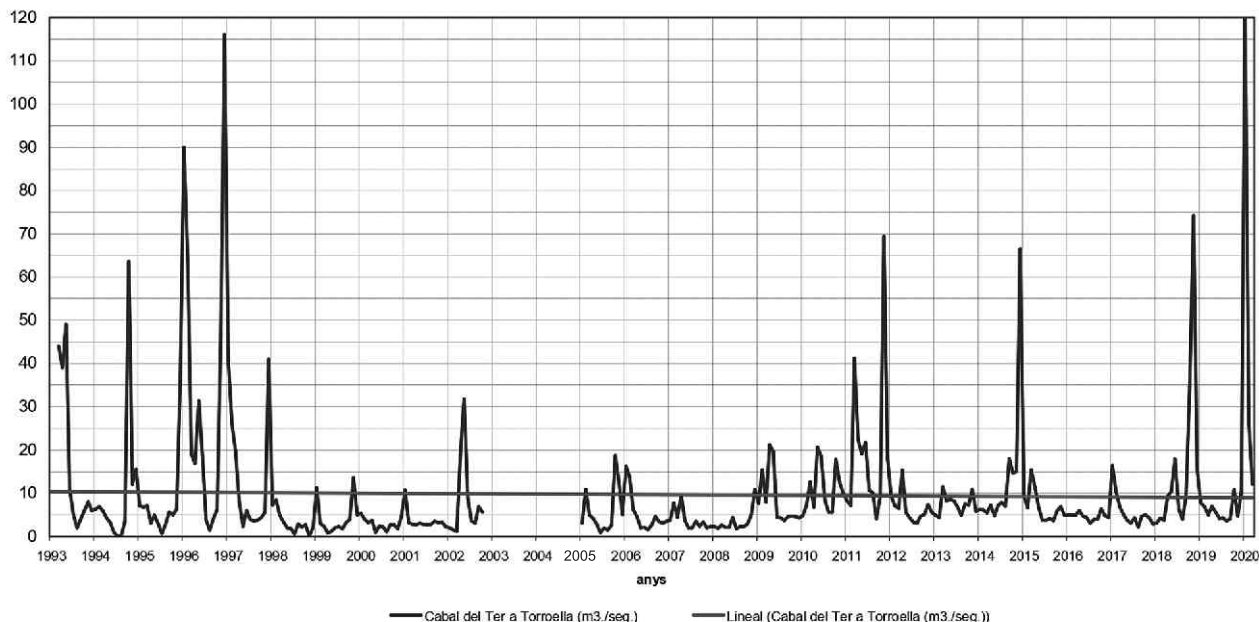
la xarxa. De fet, així va ser en aquella ocasió, en què tots els voltants més immediats del Ter van quedar negats. Les instal·lacions de bombeig cap als dipòsits municipals i dels quadres de comandament de la planta potabilitzadora, situats a la Casa de les Aigües, van quedar inutilitzades durant dues setmanes, en què hi

va haver restriccions a la població, que s'abastia d'aigua potable portada per camions cisterna. Amb uns quadres provisionals, es va anar restablint el servei de manera progressiva. Actualment, els quadres han estat reemplaçats per altres de nous, situats a major alçada que els antics, per evitar noves afectacions en cas d'inundacions.

▼ Noves instal·lacions de control a la planta potabilitzadora. Foto: Puri Abarca



Cabal del Ter a Torroella (m³./seg)



▲ Gràfica de representació del cabal del riu Ter, fins al 2020. Font: Estació meteorològica de l'Estartit i Torroella.

Les dades exhaustives recollides a l'estació meteorològica de l'Estartit, durant el temporal Glòria del gener del 2020, deixen clara l'afectació d'aquell episodi extrem. L'informe de l'estació explica: «El dia 23 es van produir fortes pluges -sobre mullat- en punts de la capçalera del Ter. Alguns valors puntualment es van acostar als

500 mm. de pluja en aquella zona. Amb uns pantans que durant els primers dies del temporal s'havien anat omplint, no van suportar aquesta darrera ploguda i van vessar, desbordant-se moltes zones properes a la llera del Ter, inundant camps, i algunes masies i cases i malmenant-se conreus. A més, van arrossegar moltes bro-

ses, troncs, canyes, plàstics, alguns animals morts.... tot això va anar a parar al mar, i els corrents i l'onatge ho van retornar a la platja, especialment (en el nostre cas), en zones properes a la gola de Ter, principalment a la platja del nord de la gola.»

Històric de pluviometria a l'Estartit (1967-2022).

Font: Estació meteorològica de l'Estartit i Torroella

Any	mm.	Any	mm.	Any	mm.	Any	mm.
1967	476,0	1981	505,0	1996	698,7	2011	827,9
1968	679,6	1982	536,3	1997	500,4	2012	457,6
1969	816,6	1983	444,6	1998	440,6	2013	520,3
1970	524,4	1984	526,5	1999	499,4	2014	609,7
		1985	483,9	2000	577,2	2015	316,6
1971	616,9						
1972	682,5	1986	574,8	2001	530,1	2016	487,4
1973	266,7	1987	688,6	2002	684,9	2017	544,7
1974	556,8	1988	421,4	2003	685,9	2018	625,1
1975	517,9	1989	522,9	2004	623,3	2019	460,5
		1990	532,6	2005	817,1	2020	634,4
1976	582,2						
1977	898,3	1991	760,9	2006	539,9	2021	425,3
1978	629,6	1992	757,1	2007	419,8	2022	308,3
1979	525,4	1993	816,8	2008	508,4		
1980	625,0	1994	985,7	2009	440,6		
		1995	513,4	2010	860,5		

HidroNet, un pla per minimitzar els efectes de les inundacions



▲ Camps de conreu i zones habitades, a la plana del Baix Ter. Foto: Narcís Domènech

El setembre del 2022 va entrar en funcionament el projecte *HidroNet* Baix Ter, destinat a minimitzar els efectes de les inundacions i fomentar la biodiversitat aquàtica. El projecte està liderat per la Diputació de Girona i l'equip el completen la Universitat de Girona, la Junta Central d'Usuaris d'Aigua del Baix Ter, El Consorci del Ter i els ajuntaments de Torroella de Montgrí, Ullà i Gualta.

El projecte està cofinançat per la Fundació Biodiversitat FSP, en el marc de la convocatòria de subvencions per al foment d'actuacions adreçades a la restauració d'ecosistemes fluvials i a la reducció del risc d'inundació en els entorns urbans, mitjançant solucions basades en la natura. Aquesta convocatòria forma part del Pla de Recuperació, Transformació i Resiliència (PRTR), finançat per la Unió Europea amb els fons *NextGenerationEU*.

L'àrea del Baix Ter té problemes d'inundació recurrents, sobretot a causa de la reducció de superfícies inundables d'aquesta plana al·luvial al llarg de la història. Una plana en la qual els rius i els recs tenen un règim torrencial. El projecte *HidroNet* Baix Ter planteja un canvi del model de drenatge de les escorrenties del Baix Ter, basat

en solucions per afavorir espais que funcionin de manera el màxim de similar a la natura. El projecte té un pressupost de 2,99 milions d'euros. L'objectiu és substituir els drenatges actuals d'evacuació ràpida per basses de laminació connectades per recs més amples i vegetats que acumulin l'aigua de pluja i n'alentixin el flux. La construcció de basses de

laminació té valors afegits pel que fa a la conservació de la biodiversitat: es generen noves superfícies aptes per a la fauna i flora de zones inundables, i els nutrients i contaminants que arrossegueu les aigües de pluja queden retinuts de forma més local, de manera que arriben en menor concentració a les llacunes costaneres i als aiguamolls de la plana.

Una bassa de laminació és una superfície més o menys deprimida que recull tota o part de l'aigua del rec d'escorrentia que l'alimenta.

L'aigua no passa a la següent bassa fins que la primera està plena i així successivament.

Aquest sistema retarda l'arribada de l'aigua a la plana, facilita la seva capacitat d'evacuació i disminueix el risc de desbordament.



Un projecte a executar en dos nivells

▲ La part baixa del Ter, al seu pas per Torroella de Montgrí. Foto: Narcís Domènech

El projecte *HidroNet Baix Ter* té un primer nivell de planificació, que engloba tot el Baix Ter, i un segon nivell més executiu, que inclou la construcció de basses de laminació als tres municipis que participen en la iniciativa. Les basses es poden ubicar en espais públics o, mitjançant acords, en terrenys privats, com ara en aquells de poc valor agrícola.

Segons els estudis previs a l'elaboració del pla realitzats a la conca de recepció del Ter Vell, facilitar la inundació d'espais ja inundables a la vora del rec Vell redueix en un 70 per cent el risc de desbordament d'aquest. Per això, es proposa adequar les basses de laminació i sobreeixidors perpendiculars al flux de l'aigua al llarg del recorregut del curs principal del rec. S'alentirà el cabal d'avinuda i es reduirà l'impacte dels aiguats a la principal via d'accés entre Torroella i l'Estartit, la carretera GI-641.

Les basses de laminació no són aiguamolls amb aigua permanent, sinó prats amb vegetació que tolera la inundació, però que estan secs la major part de l'any. La biodiversitat d'aigües temporànies (inclosa a les llistes de la Directiva Hàbitat de la Unió Europea com a hàbitats i espècies que requereixen especial protecció) està en regressió i la inundació d'aquests prats ajudaria a la seva conservació. Aquests hàbitats i espècies estan ben presents al Baix Ter.

ACTUACIONS DE L'HIDRONET BAIX TER

Adequació del rec del Molí, a la zona urbana de Gualta

- S'intervindrà en 1.160 m del rec del Molí, s'estabilitzaran talussos, se substituirà la vegetació invasora per vegetació autòctona i es millorarà la capacitat hidràulica del rec.
- Es reduirà el risc d'inundació per als períodes de retorn més baixos (nombre d'habitants protegits: 658).

Reducció del risc d'inundacions a la conca del Ter Vell (l'Estartit)

- S'augmentarà el nombre d'habitants protegits davant del risc d'inundació: 24.046.
- Les basses de laminació es faran tenint en compte

- la connectivitat ecosistèmica dels sistemes aquàtics de la vessant meridional del Montgrí, fent possibles els corredors de fauna a la carretera C-31.
- Es reduirà a prop de la meitat el risc d'inundació.

Reducció del risc d'inundació al municipi d'Ullà i millora de la naturalització del rec

- S'intervindrà en 1.715 metres del rec Madral, se substituirà la vegetació invasora per vegetació autòctona i es milloraran les funcions del corredor biològic entre l'estany de Bellcaire i el Baix Ter.
- Es doblarà el període de retorn de les inundacions de la part baixa del municipi, amb afectacions a la carretera C-31 (nombre d'habitants protegits: 7.622).



Inundacions històriques i recurrents

▲ Augment important de cabal al Ter, durant l'episodi del Glòria, el gener del 2020. Foto: Puri Abarca

La plana del Baix Ter ha registrat, al llarg de la història coneguda, nombrosos episodis d'inundacions. A la planta potabilitzadora es poden veure, marcats a les parets de les instal·lacions, els nivells que van assolir les inundacions de 1940 o 1978, per exemple. Són un problema recurrent causat per fenòmens naturals, tot i que agreujat per l'expansió urbanística de la societat.

Els embassaments de Sau i Susqueda, i el Pasteral, construïts als anys 50 del segle XX, van permetre regular els cabals circulants i reduir el risc d'inundacions a la part baixa del Ter. Aquesta reducció, però, no sempre és beneficiosa, perquè la biodiversitat aquàtica es pot veure afectada. A més, segons assenyalen els experts, el control aigües amunt ha donat als humans, al llarg de la història, una falsa seguretat pel que fa a ocupar llocs amb risc d'inundació. Al Baix Ter arriben

també les aigües provinents de precipitacions més properes, que van cap al riu a través de cursos d'aigua més o menys intermitents, com el Daró o les rieres Grossa i de Queramany, que drenen el vessant nord de les Gavarres i el massís de Begur, o de torrents que drenen el vessant sud del Montgrí. Aquestes aigües tendeixen a acumular-se a les zones inundables de la plana abans de drenar cap a mar a través del sistema de llacunes i aiguamolls costaners.

Formen part del projecte HidroNet Baix Ter:

HidroNet Baix Ter

Estratègia de prevenció de les inundacions i foment de la biodiversitat aquàtica a partir de superfícies de laminació a la xarxa hídrica del curs baix del riu Ter



GOBIERNO DE ESPAÑA
VICERREJIDENCIA TERCERA DEL GOBIERNO
MINISTERIO DELA TRANSICIÓN ECOLÓGICA Y EL RETO DEMOGRÁFICO



Fundación Biodiversidad

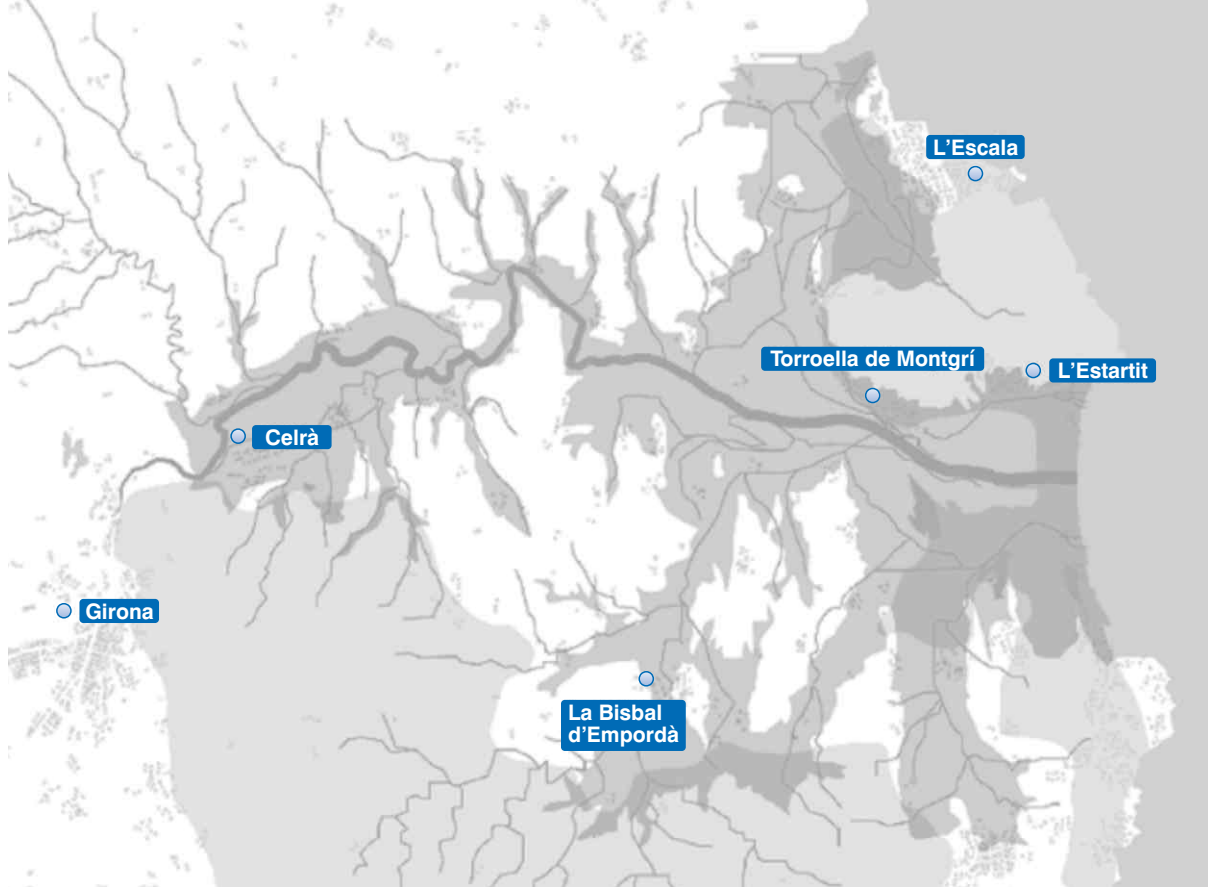


Pla de Recuperació, Transformació i Resiliència



Finançat per la Unió Europea
NextGenerationEU





▲ Representació gràfica del Baix Ter i els aqüífers. Font: CUABT

La Junta Central d'Usuaris d'Aigües del Baix Ter

La Junta Central d'Usuaris d'Aigües del Baix Ter (JCUABT), és una corporació de dret públic que engloba 29 administracions públiques (ajuntaments, consorcis i mancomunitats) i 4 comunitats de regants, a més de 1.300 usuaris individuals, la majoria d'ells dels sectors agrari, industrial i turístic. El camp de treball de la junta és l'aqüífer al·luvial del Baix Ter, el Daró i la cubeta de Celrà, amb uns 1.000 pous i 10.000 hectàrees de regadiu.

Torroella de Montgrí i l'Estartit formen part de la Junta Central d'Usuaris d'Aigües del Baix Ter, que té la seu al Mas Badia, de Canet de la Tallada. De fet, l'alcalde, Jordi Colomé, n'és actualment el president (des de 2019). Creada l'any 2014, en formen part tots els usuaris d'aigua (tan subterrània com superficial) del territori que hi volen estar-hi, amb l'objectiu de prendre decisions sobre el riu i vetllar per les necessitats actuals i futures del Baix Ter. La zona és una comarca natural definida per la plana del riu i els contraforts dels turons adjacents. Al voltant de la conca hi ha molta activitat humana (agrària, industrial, de serveis, turística i residencial),

circumstància que conviu amb una gran biodiversitat de flora i fauna. Per tot plegat, i en compliment de diferents legislacions (catalanes, espanyoles i europees), cal dur a terme una gestió conjunta i sostenible dels recursos disponibles.

El novembre de 2021, la Comunitat d'Usuaris d'Aigua de la Plana Litoral de la Muga i la Junta Central d'Usuaris d'Aigua del Baix Ter van signar un conveni de col·laboració perquè la primera entitat utilitzés els serveis tècnics de la segona. El conveni determinava que les tasques d'aquesta assistència tècnica eren administratives, de dinamització, jurídiques i d'hydrogeologia.

▼ Piezòmetre de control, per mesurar el nivell de les aigües subterrànies, a Canet de la Tallada. Foto: Puri Abarca



Les problemàtiques del Baix Ter



▲ Arribada del Ter a la gola, a l'Estartit, amb poc cabal, l'octubre passat. Foto: Narcís Domènech

La creació de la Junta Central d'Usuaris d'Aigües del Baix Ter és la primera acció contundent duta a terme pels municipis de la zona després de la sequera que es va viure en els anys 2007 i 2008. Era la resposta dels responsables d'institucions i col·lectius a una situació de deficiències en la gestió del l'aigua fluvial, tan important per a la zona.

Segons la junta, els indicadors hidrològics i ecològics que registren l'evolució de l'aigua del Ter «posen de manifest una persistent pèrdua de qualitat dels ecosistemes vinculats al riu i a les zones humides de la plana del

Baix Ter, així com també un descens dels nivells freàtics i de la qualitat de les aigües subterrànies, principalment per salinitat, presència de biocides i nitrats». La pèrdua de qualitat de l'aigua va associada a una pèrdua de quantitat, una situació de risc

contemplada en els estudis dels Plans de Gestió regionals requerits per la Directiva Marc de l'Aigua. En cas de pocs recursos, una de les afectacions més importants es produeix sobre la població i les empreses, però també a les zones de regadiu, que poden veure minvada la seva producció.

La protecció del riu, els aqüífers i la biodiversitat, i la garantia de subministrament en condicions a la població de la zona, amb sistemes el màxim de sostenibles possible, són objectius clars de la junta.

▼ Treballs per mesurar l'estat dels aqüífers. Foto: Ajuntament





▲ La presa del Pasteral, amb nivells d'aigua molt baixos. Foto: Consorci del Ter

El transvasament cap a Barcelona

El transvasament d'aigua del Ter cap a l'àrea metropolitana de Barcelona, en el marc del sistema Aigües Ter-Llobregat, ha estat sempre una de les preocupacions del territori gironí, donat que, sobretot en èpoques de sequera, veu com el recurs s'ha de compartir, amb elevades exportacions. A aquesta situació, s'hi afegeixen les pèrdues d'aigua de les canonades del transvasament.

Des de la junta, s'adverteix que, amb el transvasament del Ter cap a Barcelona i la seva àrea metropolitana, en les dues últimes dècades ha marxat, en anys hidrològicament normals, més de la meitat de l'aigua del riu. Aquest factor, unit a les previsions basades en l'evident canvi climàtic, amb més períodes de sequera, fan témer una

afectació negativa als àmbits mediambiental i social de la zona.

«La solidaritat històrica del Baix Ter ha estat exemplar, doncs s'ha exercit sense condicions i malgrat el cost no innocu que la transferència d'aigua ha tingut sobre l'economia, els valors naturals i el paisatge del territori cedent. La predació hidrològica, amb una derivació de cabal que

fàcilment ha superat els 200 hm³/any de mitjana del període, ha transformat el paisatge, el sòl, els aiguaneixos i els costums, a més de malmetre fortament la dinàmica hidrològica natural i els valors ecològics autòctons del Baix Ter», exposa la Junta Central d'Usuaris d'Aigua del Baix Ter, en un dels seus estudis.

Reduccions tímides

Davant la pressió de les diferents entitats i col·lectius afectats, i en compliment dels acords de la Taula del Ter, la Generalitat va reduir el transvasament del riu el 2020, enviant cap a Barcelona un 8 per cent menys del volum màxim fixat (que és de 140 hm³ anuals). Aquesta reducció, però, encara es considera insuficient. La Taula del Ter és un organisme creat el 2018, amb representació de la Generalitat, l'Agència Catalana de l'Aigua, l'Ajuntament de Girona, el Consorci d'Aigües de la Costa Brava, el Consorci del Ter, l'Àrea Metropolitana de Barcelona, la Junta Central d'Usuaris d'Aigües del Baix Ter, el Grup de Defensa del Ter, la plataforma Aigua és Vida i la Universitat de Vic.

FRANCESC CAMPS

Secretari de la Junta Central d'Usuaris d'Aigües del Baix Ter



▲ Francesc Camps, a les instal·lacions de la junta, al Mas Badia. Foto: Puri Abarca

Els objectius de la Junta Central d'Usuaris d'Aigües de Baix Ter són col·laborar en la defensa dels interessos dels usuaris i treballar per a la gestió correcta dels recursos hídrics, tant en quantitat com en qualitat. Així ho explica el secretari de la junta, Francesc Camps, que atribueix la creació de l'entitat als creixents problemes de l'aigua del Baix Ter.

Quina és la situació del Baix Ter i els aqüífers?

Cada vegada, el nivell dels aqüífers és més baix, i si els nivells d'aigua dolça baixen, hi pot haver intrusió d'aigua salina. A més, tot el que es fa en superfície pot tenir conseqüències negatives a l'aqüífer. Per exemple, als anys 90 es va declarar la zona com a vulnerable als nitrats. Si no vetllem per tot això, ens podem carregar la qualitat de l'aigua.

El transvasament cap a Barcelona perjudica molt els recursos el Ter.

A principis del segle XXI va ser quan més aigua del Ter es va portar cap a Barcelona. Fins i tot, al 2007, un any de sequera, el 80 per cent de l'aigua del riu anava cap allà. Calculem que, des que es va iniciar el transvasament cap a Barcelona, fa uns 60 anys, al pantà de Sau entra un 42 per cent

menys d'aigua que abans. Quan menys aigua arriba a la part baixa del Ter, més desatesa queda la recàrrega dels aqüífers i es produeixen problemes de quantitat i qualitat. Ara, mitjançant la Taula del Ter, es van posant límits, que sembla que es compleixen. Des de la junta, un dels objectius és que el transvasament es vagi reduint encara més, arribant a acords amb la Generalitat i l'àrea metropolitana de Barcelona.

Mentrestant, què es pot fer?

Hem de conèixer l'arquitectura de l'aqüífer, pel que fa al volum que hi ha i a quanta aigua es pot treure de manera sostenible, a més de trobar la forma de reomplir els dipòsits subterranis. L'aqüífer té dues parts: la superficial (uns 10 metres), que és molt vulnerable, i la profunda (uns 20 metres), on l'aigua és de molt bona qualitat, excepte a la zona litoral, que té problemes de salinització. Cal

marcar pautes amb sensors i deixar de bombar segons quins siguin els límits. En definitiva, equilibrar l'extracció.

En què treballa ara la junta?

Volem fer venir més inversions cap al Ter, projectes europeus i convenis per estudiar el riu, obtenir dades i fer propostes de gestió. Projectes com ara l'HidroNet, que ens ha d'ajudar a minimitzar les inundacions. També, per exemple, treballem en un projecte de digitalització de l'aigua agrícola, amb l'objectiu de millorar la gestió dels canals de rec. Es tracta d'assolir el màxim de sostenibilitat, perquè les pròximes generacions puguin gaudir d'aigua bona i en quantitat.

I com hem d'afrontar els episodis de sequera?

Els embassaments, a l'octubre, havien superat el límit mínim respecte de la sequera dels anys 2007 i 2008. Els nivells freàtics eren dels mínims dels últims 15 o 20 anys. Ens caldran més eines per gestionar millor els panorames de sequera i fer front al problema de la falta d'aigua al segle XXI, amb un ús més sostenible.

Consells per estalviar aigua

Instal·lar airejadors i reductors de cabal d'aigua a les aixetes

Són un dels instruments més útils ja que permeten reduir el cabal d'aigua que surt per qualsevol aixeta. Barregen aigua amb aire i permeten estalviar fins un 50%.

Revisar les instal·lacions d'aigua

Una aixeta que goteja pot perdre fins a 1.000 litres d'aigua al mes. Reparar i mantenir les instal·lacions i dispositius d'aigua ens ajuda a estalviar i no malbaratar.

Petits gestos, grans estalvis

Tancar l'aixeta mentre ens rentem les mans o ens rentem les dents és un gest senzill i fàcil. És una bona pràctica que contribueix molt a l'estalvi d'aigua a les llars i a no malbaratar-la.

Dutxa o bany?

Dutxar-se i tancar l'aigua durant l'ensabonat pot estalviar fins a un 70% d'aigua respecte prendre un bany omplint la banyera, on es gasten uns 300 litres d'aigua. També existeixen reductors de cabal per les dutxes.

Extra! Extra! Obtenir i reutilitzar aigua extra

Recollir l'aigua en un cubell mentre no surt calenta i recollir l'aigua en un recipient mentre rentes la fruita i la verdura és molt útil. Es pot utilitzar per netejar la casa i/o regar les plantes.

Rentadores plenes

Cal fer servir la rentadora amb la càrrega completa i utilitzar els programes d'estalvi. Com més eficient és l'electrodomèstic (classe A o superior) més aigua estalvia.

El vàter no és una paperera

Fer servir el vàter com a paperera (cotonets, productes d'higiene íntima, tovalloletes, menjar, etc.) és un error. Un vàter normal buida entre 9 i 12 litres d'aigua en cada ús. Tira-ho a la paperera, no al vàter!.

Reg amb consum eficient

Instal·lar sistemes gota a gota o aspersors d'alta eficiència retalla el consum d'aigua en el reg. Regar a partir de les 20h del vespre evita les pèrdues per evaporació. Les plantes autòctones acostumades al nostre clima consumeixen fins a 10 cops menys d'aigua.

Piscines plenes tot l'any!

Tenir la piscina plena és un tresor preuat que cal mantenir en bones condicions per evitar buidar-la. És aigua que es perd! Protegir-la i mantenir-la assegura que estigui plena tot l'any. Plantar gespa al voltant és un error: les restes afecten la qualitat de l'aigua i a més consumeix molta aigua de reg.

Inverteix en estalvi

Instal·lar sistemes d'estalvi al dipòsit del vàter, pot reduir un 50% el consum. Un vàter normal buida entre 9 i 12 litres d'aigua en cada ús.



Ruta del Montgrí i el Baix Ter

Una bona manera de conèixer els principals atractius del nostre Parc Natural és fent la Ruta del Montgrí i el Baix Ter, una caminada estructurada en quatre etapes, que sumen un total de 76,5 km i podeu completar al vostre ritme. És una proposta elaborada des de la direcció del Parc Natural. Podeu descarregar-vos els tracks i conèixer amb detall tot el que us hi anireu trobant a la web naturalocal.net.

ETAPA 1 De la platja de Riells de l'Escala a Torroella de Montgrí per cala Pedrosa

La platja de Riells de l'Escala és el punt de sortida i arribada d'aquesta ruta circular. El primer tram ens durà fins a Torroella de Montgrí resseguint la primera línia de costa, la qual cosa ens permetrà gaudir d'espectaculars vistes dels penya-segats i cales, i de la muntanya Gran, amb una gran diversitat d'elements naturals, culturals i paisatgístics per veure.

Dificultat	Mitjana
Durada	6 hores 40 minuts
Desnivell	470 m
Distància	20,5 km

▼ Des de punta Ventosa gaudim d'unes vistes espectaculars de punta Milà, cala i Torre Montgó, amb Roses i el cap de Norfeu al fons.



▼ La caminada ens permetrà gaudir de la natura i fer salut.



ETAPA 2 De Torroella a Pals pels pobles del cor de l'Empordanet

La segona etapa surt de la plaça del Lledoner de Torroella de Montgrí i ens porta fins a Pals pels pobles de l'interior del cor de l'Empordanet. Anirem seguint, després de passar per Gualta, el paisatge agroforestal de l'Empordanet, tot creuant o fent petites incursions a Llabià, Fontanilles, Palau-sator, Fontclara i Sant Julià de Boada, fins arribar a Pals.

Dificultat	Mitjana
Durada	6 hores 40 minuts
Desnivell	65 m
Distància	19 km

▼ L'antic pont del Daró, a Gualta, construït als segles XVI-XVII conserva en bon estat les cinc arcades.



▼ Antiga església preromànica (s. X) de Sant Julià de Boada.



ETAPA 3 De Pals a Torroella per la Gola del Ter

La tercera etapa surt de la plaça de Catalunya de Pals per retornar-nos fins a Torroella de Montgrí. Després de passar pels Masos de Pals, anirem seguint els recs i vorejant els arrossars de la plana del Baix Ter fins acostar-nos a la platja de la Fonollera i la Gola del Ter, des d'on remuntarem el riu fins a Torroella.

▼ Un estol nombrós de cigonyes fent parada en un camp d'arròs amb el Montgrí al fons.



Dificultat	Mitjana
Durada	6 hores 20 minuts
Desnivell	170 m
Distància	20,5 km

▼ Les dunes litorals són uns dels ecosistemes més fràgils del Parc Natural.



29

ETAPA 4 De Torroella a la platja de Riells de l'Escala pel Montgrí i Sobrestany

La darrera etapa de la Ruta del Montgrí i el Baix Ter surt de la plaça del Lledoner de Torroella de Montgrí, punt d'arribada o sortida comú amb les altres etapes, per dur-nos fins a la platja de Riells de l'Escala, exactament al mateix lloc d'on surt la primera etapa. Ascendirem fins al castell de Montgrí i el Montplà per carenejar tot el serrat secundari del massís i acabar travessant la plana dels antics estanys de Bellcaire fins a l'Escala.

▼ Coll i creu de Santa Caterina, pas previ del camí a l'ermita de Santa Caterina.



Dificultat	Mitjana
Durada	5 hores 30 minuts
Desnivell	450 m
Distància	16,5 km

▼ Des del Castell del Montgrí podem gaudir d'espectaculars vistes.





Club d'Escacs Montgrí

Tot i que Torroella de Montgrí ha estat una vila on sempre s'ha jugat a escacs, el Club Escacs Montgrí no es va fundar fins després de l'expectació creada pel campionat Mundial entre Bobby Fisher i Boris Spassky l'estiu del 1972, conegut com el "matx" del segle. En aquella època hi havia molta afició en jugar a escacs al bar de la plaça "Can Sidro". La primera junta es va constituir el març del 1972 amb una cinquantena de socis. Estava formada per Josep Garriga (president), Joan Aiqué (tresorer), Josep Bofill (secretari) i Francesc Batlle i Joaquim Vidal, com a vocals.

L'escut (vigent encara, però lleugerament modificat) va ser dissenyat per l'arquitecte torroellenc i jugador del club Francesc Batlle. Altres presidents de la primera etapa varen ser Joan Puiggròs, Francesc Batlle, Pere Arbós i Ramon Blanco.

El juny del 1973 va acabar el Gran Concurs Comarcal que va tenir lloc durant unes quantes setmanes a Torroella organitzat per l'Escola Pública de Torroella, sota la direcció de Lluís Torrent.

L'agost del 1981 el Club Nàutic Estartit va organitzar un torneig internacional amb la participació de 19 jugadors. El 1982, Miquel Camós va guanyar el X Campionat Social i l'escalenc Antoni Martí, el torneig de ràpides.

El Club ha participat als Campionats per Equips de Catalunya on quasi sempre ha jugat a la màxima categoria gironina. El 1990 es va celebrar a l'Estartit un Open.

L'entitat es va dissoldre el 1994 i es va iniciar un forat negre fins al 2003, ja sigui per manca de jugadors o per la poca afuència de jugadors. Malgrat el parèntesi, diferents jugadors federats del Club van estar presents a molts campionats.

El 29 d'agost del 2003 Ferran Laverde, Francesc Burgas, Víctor Rodríguez, Lluís Parals, Petra Devers, Dani Vilà, Joaquim Vidal, Martí Alaball, Carles Vilà,

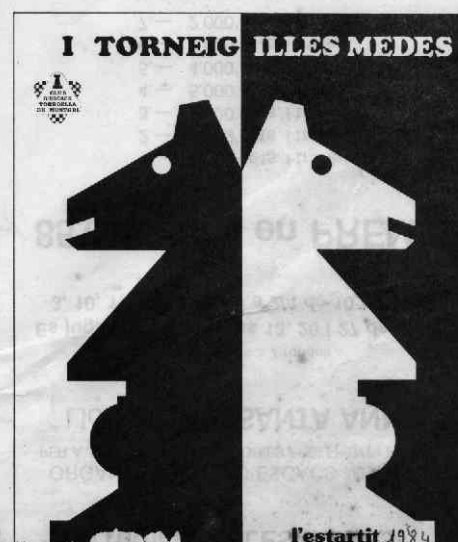
John Fowler, Francisco Cabello i Gregori Sarquella van recuperar l'històric Club d'Escacs Montgrí. Va començar una nova etapa, amb cares noves però també amb vells amics: Ramon Blanco, Agustí López, Francesc Batlle, Miquel Camós, etc. Per unanimitat, es van designar Francisco Cabello president, Lluís Parals sots-president i Carles Vilà secretari.

El 2004 es va participar de nou als Campionats per Equips de Catalunya i es va aconseguir l'ascens a segona de Girona. També es va reprendre la tradició de fer el Torneig Social i les simultànies per Sant Jordi i la Festa Major.

El 2005 es va assolir l'ascens a primera i es va organitzar el primer torneig juvenil a les noves instal·lacions de Can Quintana.

El 2006, el primer equip va aconseguir el sots-campionat de primera i va tornar a preferent, màxima de Girona. També va ser l'any de l'Open Internacional d'Escacs Illes Medes, que després de presentar certs inconvenients, finalment en Joan Albert Dalmàs, com a director, l'empeny perquè s'organitzi pels volts de Nadal amb un gran èxit de participació. La tardor del 2006 l'informàtic Jordi Regincós va fer la primera web del Club.

L'any 2007 va entrar una nova Junta, on destaca la





renovació de la presidència de Francisco Cabello, la dimissió de Carles Vilà i cares noves. L'Open Internacional es va organitzar els anys 2007 i 2008, però el 2009 es va anul·lar per falta de recursos econòmics i suport institucional. El Torneig Juvenil va deixar de fer-se el 2008 i el 2009.

L'any 2010 es va renovar la Junta, on destaca la tornada a la presidència de Ramon Blanco i de Carles Vilà, com a secretari. El primer equip baixa a primera.

La primavera del 2011 l'informàtic Carles Vilà va renovar la web. També es va tornar a fer el torneig juvenil tancat i escolar per a nens i nenes del club, a la Sala.

La temporada 2012 es va estrenar el sub-12. El 5 d'octubre, el president Ramon Blanco va dimitir per raons personals i laborals i va prendre la presidència el secretari, Carles Vilà. El desembre es va estrenar el nou Torneig Escolar de Nadal.

El club va decidir que la temporada 2013, l'equip sènior deixés de participar a la lliga gironina per falta de jugadors. El 14 de febrer, el tresorer Francisco Cabello, va dimitir per raons personals i de salut. El VII Torneig Juvenil va augmentar la participació a 23 i va passar a fer-se a Casa Pastors l'11 de maig. El juliol de 2013, Francisco Cabello va rebre un sentit homenatge de comiat durant la reunió de jugadors i socis.

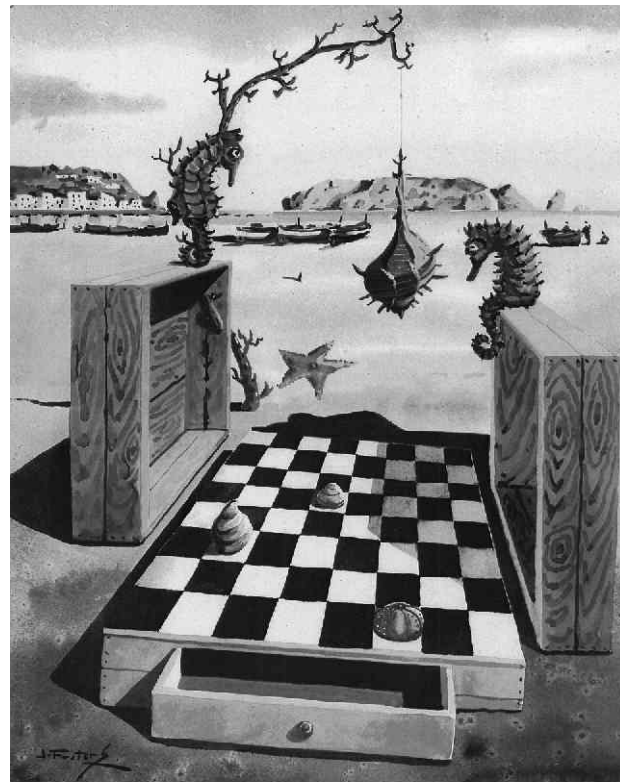
La temporada 2014 es va fer un nou intent de participar a la lliga gironina a tercera, però per falta de jugadors només es va assolir el tercer lloc i no l'ascens. L'estiu del 2014 un grup de jugadors van decidir crear un nou club per desacord en les línies d'acció de la junta reunida el 15 de maig de 2014. Després de participar a la lliga de Girona de 2015, el recent creat Club Escacs Illes Medes es dissol finalment de 2015. Per la Fira de Sant Andreu es fa el primer torneig llampec.

L'11 d'abril del 2015 té lloc al Museu el IX Torneig Juvenil Montgrí i un any més tard, el 29 d'abril de 2016, al X Torneig Montgrí d'escacs escolar, de nou es va batre el rècord històric amb 97 participants. L'Arnau Vilà es proclama sots-campió de Girona i sisè de

Catalunya Sub8 el 2016, i sots-campió de Girona Sub10, el 2017. L'edició del 2017 del Campionat de Girona d'Edats amb la participació de més de 170 jugadors/es de 5 a 18 anys fou organitzat pel Club durant quatre setmanes a l'Institut Montgrí i l'Espai Ter.

L'estiu del 2018 es va iniciar un nou projecte: l'Obert Baix Ter IRT Sub2200, torneig d'un sol cap de setmana que comptà amb jugadors de diferents punts d'arreu de Catalunya.

El 2022 el club va complir cinquanta anys d'incansable i constant trajectòria i el 2023 l'Ajuntament va concedir-li la Medalla del Montgrí. La Junta actual, elegida el 7 de novembre de 2022, està formada per Nicolàs García (president), Mateu Gómez (vicepresident), Jesús Moles (secretari), Carles Vilà (tresorer) i Reiki Suzuki (vocal).



**I Open Internacional
Illes Medes**





Escriuen els grups municipals:

- ▶ UPM · Unitat i Progrés Municipal
- ▶ Compromís amb Torroella i l'Estartit
- ▶ L'EST · L'Estartit Som Tots
- ▶ Esquerra Republicana de Catalunya
- ▶ Objectiu Torroella - l'Estartit
- ▶ Junts per Catalunya
- ▶ PSC



UPM · UNITAT I PROGRÉS MUNICIPAL

Sostenibilitat, habitatge i energia

Aquest 2023 hem iniciat una nova legislatura en la qual els ciutadans van decidir que es pogués formar un govern local progressista de tres partits, Unitat i Progrés Municipal (UPM), Esquerra Republicana (ERC) i Objectiu Torroella-l'Estartit (OTE). Els tres partits compartim les ganes de transformar el municipi i afrontar els grans reptes de futur que tenim al davant. Afrontem d'entrada un problema seriós com és la manca d'aigua a causa d'una sequera severa conseqüència d'un canvi climàtic contra el qual s'ha de lluitar urgentment. La municipalització del servei d'aigua ens permetrà, ja a partir del 2024, augmentar substancialment la inversió en la millora i el manteniment de la xarxa per reduir-ne el consum.

També impulsarem l'augment del reciclatge i redactarem la licitació d'un nou contracte de recollida d'escombraries i de neteja de la via pública, cosa que ens permetrà millorar un servei que, amb els anys, ha anat presentant cada vegada més mancances.

Sostenibilitat en la recollida de residus, en l'aigua i també en l'energia. Per això s'ha creat una nova regidoria que té l'objectiu de reduir al màxim la despesa energètica i d'avançar cap a convertir-nos en un municipi autosostenible. Avançar en l'ús de l'energia solar i també en altres energies verdes respectuoses amb el nostre territori i la seva biodiversitat. Com també destinarem esforços per anar adaptant places i carrers per fer-los més adaptats a les temperatures extremes que estem vivint en els últims temps a través

de la inversió en polítiques per avançar en una transformació urbanística sostenible.

Durant aquesta legislatura s'impulsaran les polítiques per aconseguir que més gent pugui accedir a un habitatge digne, un altre dels temes que més preocupen els ciutadans, sobretot als joves que tenen moltes dificultats per emancipar-se. Això forma part del conjunt de polítiques socials que es mantindran i s'incrementaran per aconseguir una reducció de les desigualtats socials.

L'any vinent acabarem el Pla de Sostenibilitat Turística de Torroella i l'Estartit que es va iniciar el 2021 i que ha permès dur a terme un munt d'accions per millorar l'espai urbà i que inclou també la remodelació de l'edifici emblemàtic de Can Castells, situat a la plaça de la Vila, i on s'ubicarà l'Oficina de Turisme, les àrees de Promoció Econòmica i Comerç, i els nous estudis de Ràdio Montgrí i els serveis de comunicació.

En aquesta legislatura també s'ha d'acabar la zona esportiva de Torroella; la reforma del projecte del Museu de la Mediterrània; l'obertura de l'Espai Medes al port de l'Estartit, que serà el gran centre d'interpretació de la part marítima del Parc Natural; la millora dels edificis on hi ha les instal·lacions culturals –cinema, casa Masó, casa Pastors-, o la finalització dels camins segurs a l'escola. Entre molts altres projectes. Molta feina per davant que afrontem amb il·lusió i amb ganes de continuar transformant el nostre municipi per millorar la vida de les persones que hi vivim.



COMPROMÍS AMB TORROELLA I L'ESTARTIT

Als ciutadans i ciutadanes de Torroella de Montgrí i l'Estartit: gràcies i perdó!

Per aquestes dates i en el mateix mitjà (REVISTA DEL MONTGRÍ - novembre 2021) ja ho vàiem i ho anunciàvem. En aquell article parlàvem de les males accions, desgavells, vergonyes i mentides entre els dos grups d'UPM i ERC que llavors eren al govern. L'article el vam acabar amb el següent paràgraf, que deia literalment: "(...) Per sort, podríem dir que som a la recta final d'aquesta legislatura, i esperem que al juny del 2023, amb un canvi de govern, es tingui temps a donar la volta al caos on ens han portat UPM i ERC. Compromís amb Torroella i l'Estartit treballarem per tal que el canvi sigui efectiu (...)".

Dit i fet, Compromís ens vàrem posar a treballar i el safareig i rum-rum previ a les eleccions municipals del passat mes de maig ens feia pensar i donar-nos la il·lusió que podríem ser la gran sorpresa. La majoria de comentararis ens donaven serioses opcions a poder disputar l'alcaldia.

La sorpresa es va materialitzar i després del 100% de l'escrutini, es va confirmar que vam aconseguir dos regidors -duplicant així la nostra representació en el consistori versus les eleccions del 2019-, fent que en Jordi Cordon i en Marcos Aladid siguin els nostres representants a l'ajuntament per a la present legislatura 2023-2027.

L'escrutini va ser cruel i vam tenir el 3r regidor a tocar. Fins al 85% escrutat teníem 3 regidors i al 100% escrutat, i per només 57 vots, no

el vam poder consolidar, i ens vam quedar en dos, no sent decisius a l'hora de formar govern.

Estem molt contents i satisfets del que hem aconseguit en només 4 anys de vida de la formació. Qui havia de dir que a la 2a vegada que ens presentem, seríem la 2a força més votada i això ha sigut GRÀCIES a les 537 persones que ens vàreu fer confiança, a les quals us volem donar novament les GRÀCIES!

Ja estem treballant per tal que en les eleccions del 2027 siguem la 1a força més votada. No és un camí fàcil. L'equip de govern UPM-ERC-OTE, amb una majoria àmplia de 10 regidors, no escolten i no volen la nostra ajuda, i no accepten les nostres propostes per tal de millorar el municipi i aconseguir el benestar general de tothom. En aquest sentit, volem demanar-vos PERDÓ! pel mal funcionament de l'ajuntament en moltes de les àrees, que fan que tinguem un poble brut, insegur, amb equipaments inacabats i amb pujades de taxes i impostos desmesurats. PERDÓ! per no ser el vostre referent al govern de l'ajuntament tot i la nostra predisposició de ser-hi.

NO som el vostre referent al govern, però SÍ que ho som com a caps de l'oposició. Des de Compromís amb Torroella i l'Estartit seguirem treballant i aportant bones propostes al govern, tant les que ens feu arribar com les que anirem veient nosaltres, fins que ens escoltin, perquè nosaltres SÍ que pensem en el benestar de tothom i sabem el que significa treballar per a la gent.

Sis mesos de govern han tret molt de suc!

Tenir el mateix color polític governant a l'EMD i a l'ajuntament no sempre és garantia que tots dos pobles avancin ni que els projectes es desencallin, i la legislatura passada en vam tenir una prova clara, perquè a l'Estartit les coses no van funcionar. Al contrari, es va fer un pas enrere.

Les persones que formen part de les llistes electorals, i sobretot aquelles que les encapçalen, són cabdals perquè el municipi vagi bé, i lamentablement moltes vegades donem més importància a la simpatia de les persones que a les qualitats que realment importen en aquests càrrecs: esforç, dedicació i capacitat de gestió i, per descomptat, coneixement dels temes que es treballen. No tothom té les qualitats per estudiar una carrera de medicina com no tothom serveix per gestionar diner públic.

Fa menys de sis mesos que va començar l'actual legislatura i ja s'han desencallat alguns temes cabdals que durant 4 anys no es van resoldre.

Al mes de juny de 2023, a l'entrar a governar, ens vam trobar amb una EMD que tenia més de mig milió d'euros de factures sense pagar generades per l'anterior govern. Un import astronòmic que no es podia assumir així com així. Calia fer feina de formigueta veient d'on provenien aquests deutes i veure com s'hi havia de fer front. Amb aquesta tasca setmanal del president de l'EMD, l'alcalde de Torroella i els seus tècnics més propers, s'ha aconseguit saldar més

del 50% d'aquest deute. No ha estat una tasca gens senzilla, i no podem estar satisfets fins a estar al dia de pagament amb tots els proveïdors, associacions i particulars, però el que sí podem dir amb satisfacció és que anem per bon camí.

La delicada situació financera de l'EMD era tema cabdal, però la renovació del conveni de l'EMD ho era potser inclús més. Els acords de finançament entre EMD i ajuntament es basaven en dades dels anys 2010-2011-2012. Això feia tan necessari renegociar-ne el finançament, perquè eren dades completament diferents de la realitat actual. Durant el passat mandat el nostre grup va reiterar el seu descontent cada cop que es decidia prorrogar el conveni sense fer-hi modificacions. Més encara quan finalment es va modificar sense tocar la part econòmica (impensable!).

Aquest mandat, en poc més de 5 mesos, el diàleg i el treball han fet possible aprovar un nou conveni que haurà de regir els propers 5 anys. Un conveni que de ben segur no serà l'idoni per cap de les parts, que haurien estirat el fil una mica més cap a un o altre costat, però que farà molt més senzilla la convivència entre els dos ens, ja que des d'aquest moment el finançament de l'EMD no es basa ja en la despesa, sinó en un percentatge dels ingressos de l'ajuntament.

Volem que aquests primers sis mesos siguin la línia de treball d'aquests 4 anys, per tal de prioritzar el benestar de tots els veïns i veïnes del nostre municipi per sobre d'egos personals. Que el que ha viscut l'EMD els passats 4 anys sigui una lliçó per al futur.



ESQUERRA
REPUBLICANA

ESQUERRA REPUBLICANA DE CATALUNYA

Importants reptes per a la nova legislatura

Aquest any 2023 hem començat una nova legislatura. Des d'ERC hem encarat aquest repte amb molta il·lusió i amb ganes de treballar per a tothom.

Hem assumit unes regidories molt importants; unes, de la banda de Territori, enfocades en la transformació urbana sostenible que cal aplicar per tal d'adaptar-nos al canvi climàtic i mitigar-ne les conseqüències. I també en la mobilitat urbana, on hem de resoldre els problemes d'accés al municipi i avançar cap a un tipus de mobilitat més sostenible.

L'altra regidoria engloba diferents àrees de Serveis a la Ciutadania com són Educació, Cultura, Patrimoni i Arxiu. Així com també el Museu de la Mediterrània. Pel que fa a Educació, tenim el repte de millorar l'educació amb una perspectiva 360, que vol dir implicant tota la societat.

Quant a Cultura, tenim ganes d'impulsar la cultura popular catalana augmentant les ballades de sardanes i els actes festius tradicionals. L'Arxiu és un dels espais de l'ajuntament menys coneguts i volem que es reconegui i es visualitzi la feina que s'hi fa.

Amb el patrimoni hi tenim molta feina! Torroella de Montgrí i l'Estartit tenen una gran quantitat d'elements patrimonials, tant històrics com naturals, als quals hem de donar valor i, per tant, volem elaborar un

catàleg de patrimoni detallat i després desenvolupar un pla especial que reguli les actuacions que s'hi poden fer. Destinarem una part de la inversió municipal a la rehabilitació d'aquest patrimoni i a aconseguir una millor eficiència energètica i accessibilitat d'aquests edificis.

I per acabar, us volem parlar del Museu de la Mediterrània, un museu territorial de referència en l'àmbit de les comarques gironines al qual volem donar un impuls i més visibilitat. També hi tenim reformes a fer en climatització i millora d'algunes sales, així com la renovació de l'exposició permanent seguint el pla estratègic del museu.

Des de l'equip d'ERC tenim moltes ganes d'iniciar tots aquests projectes i posar-hi tota l'energia i capacitat per dur-los a terme, i que representin un benefici per a tots els ciutadans i ciutadanes.



OBJECTIU TORROELLA - L'ESTARTIT

Una altra política per a l'emergència climàtica

Fa poques setmanes, en la primera assemblea oberta d'Objectiu Torroella-L'Estartit, es ressaltava la necessitat de fer política contra la inèrcia, contra aquelles dinàmiques que barren el pas als espais col·lectius i es tanquen en la gestió del dia a dia. Contra aquells discursos i pràctiques destructives, sorolloses i mancades de contingut i propostes. Des de dins i fora de l'ajuntament, la vocació d'OTE és obrir-se i arremangar-se. Escoltar, aprendre i fer.

Una altra manera de fer política és posar al centre aquells grans problemes inajornables que tenim com a poble i com a país, com ho són totes les arestes de l'emergència climàtica. L'any 2023 no

disposem d'una mínima xarxa connectada de carrils bici que permeti desplaçaments segurs dins i entre els nuclis del nostre municipi. No és saludable ni sostenible no posar remei a l'absència de transport públic i a la dependència del transport privat. La mobilitat, una de les prioritats de la legislatura, és clau per no embrutar més l'aire que respirem, afavorir els hàbits saludables, reduir el greuge econòmic i de classe que existeix a l'hora de moure's (sobretot en infants, adolescents i gent gran) i donar alternatives sostenibles per als veïns que hi són tot l'any.

Intentar pal·liar els efectes de l'emergència climàtica és cuidar els espais verds del municipi i fer-los proliferar perquè, entre altres raons, els estius —que cada vegada són més llargs— no siguin una





llosa pesant i incapacitant per a veïns, famílies, treballadors i visitants. Ens falten zones d'ombra, places verdes i espais per als vianants per a socialitzar, criar, anar a l'escola, a la feina, a visitar la gent que estimem o per fer vida al carrer sigui l'època que sigui. Fer polítiques ambientals és fer polítiques de salut, de joventut, de gent gran, d'igualtat i d'urbanisme.

També es pot preservar la costa des d'aquesta perspectiva: cal entendre el litoral com un ecosistema que hem de connectar al mar i a la muntanya, els dos vessants del Parc Natural. Per això, hem de respectar i ampliar les dunes, reduir la presència de cotxes a la platja i plantejar altres maneres d'arribar-hi. Els ajuntaments són l'administració que té més a prop les eines per a revertir o pal·liar

alguns efectes a escala local. Cal tenir força i idees. Com podem augmentar el percentatge de recollida selectiva (que fa més de 10 anys que no supera el 40%) sense implementar el porta a porta i altres mecanismes complementaris? Com podem distribuir equitativament zones per a vianants, per a ciclistes i per als altres vehicles sense la municipalització de la zona blava?

Aquests només són alguns exemples de la transversalitat i la urgència que exigeixen aquests reptes, que es troben al costat de l'accés a l'habitatge, l'atenció de les necessitats de la joventut, el desplegament dels plans d'igualtat i de salut, l'atenció al col·lectiu LGTBIQ+ o el foment de la participació ciutadana en la política municipal. Hi estem compromesos.



JUNTS PER CATALUNYA

Nova legislatura, però vicis antics

Estem al principi de la legislatura 2023-27 i el que hauria de ser un projecte que il·lusioni l'equip de govern i engresqui la ciutadania, a hores d'ara ja es veu que és més del mateix: mentir i vendre fum, i els problemes ja els resoldrà el temps. No pensem complir, com tampoc ho han fet mai, el seu programa electoral. A cada campanya pensem en coses que puguin seduir el votant, sense cap intenció de complir. Això en pocs mesos ja ha quedat totalment demostrat.

De moment, els pressupostos per a l'any vinent no contempen cap avançament de res. Les taxes i els impostos han pujat quasi tots només per aguantar una estructura desproporcionada per la població que som. Només per una mala o nul·la gestió. Anem engreixant l'Ajuntament de personal, però sense cap capacitat de direcció, ni lideratge. Això només condiciona allò que es podria fer per millorar el municipi i perquè tots els serveis a la ciutadania fossin millor.

Ens quedarem un any més sense avançar amb la millora de carrers degradats tant a Torroella com a l'Estartit. Casos greus com la ronda dels Països Catalans, carrer Doctor Pericot, carrer Major, carrer de l'Església, plaça Quintana i Combis i façana marítima de l'Estartit, només per anomenar-ne alguns, es quedaran així. I a molts carrers amb voreres impracticables i sense accessibilitat tampoc s'hi farà cap millora.

Per molt que parlen d'arreglar d'una vegada les urbanitzacions amb déficits, les Dunes, Torre Vella i els Griells no sembla que ho encarin gaire bé, no parlen amb els veïns. Volen fer les coses sense consultar els afectats i llavors surt el que surt.

Sort que sempre parlen de participació ciutadana, però dubto que coneguïn el que vol dir. Quan parlen de participació ciutadana volen dir que han explicat a algú allò que volen fer, sense escoltar ni canviar ni una coma de les seves intencions.

De moment, el començament no és gaire esperançador i si bé es veritat que només acaben de començar la legislatura, l'alcalde i algun més porten fins a 7 anys de govern i no es pot dir que siguin novells.

Els regidors de Junts ens prenem molt seriosament la feina d'oposició, ens treballem els temes i parlem amb la gent i col·lectius que tenen algun problema amb l'Ajuntament per intentar mediar i ajudar en allò que podem. Estem a disposició de la ciutadania.

Us desitgem unes bones festes i que l'any vinent sigui molt millor per a tothom.



PSC

Sis mesos del dia a dia

És la primera vegada a la història del nostre poble que el PSC com a partit i amb aquestes sigles ha aconseguit tenir un representant al nostre ajuntament. Per això, volem tornar a donar les gràcies a les persones que van confiar en les nostres propostes, les quals seguirem defensant, fins i tot estant a l'oposició.

Portem sis mesos de legislatura durant els quals veiem que ha canviat ben poc respecte a l'anterior. Encara que hem respectat els 100 dies del nou govern, sabem i tenim clar que són quatre anys els que porten la majoria, i governant.

La veritat és que el nostre grup no es pot queixar del tracte que està rebent dels grups que manen a l'ajuntament. Resolen els nostres dubtes al moment i sempre estan a la nostra disposició qualsevol dels 10 regidors per ajudar-nos en dubtes, informació o problemes que tinguem. Per això, hem de donar-los les gràcies públicament en aquest aspecte.

Trobem a faltar la manca de visió, la manca d'ambició que ha de tenir un ajuntament per fer créixer el nostre poble. Com ja hem dit en campanya, s'està governant dia a dia i segueix donant aquesta sensació.

La nostra proposta estrella era la comissaria de policia, com cada grup tenia la seva. És clar que aquestes propostes que portàvem cadascun de nosaltres faria créixer Torroella força. Però compte! És veritat que no ens podem embolicar la manta al cap i fer projectes

fins a arruïnar l'economia de l'ajuntament, apujar l'endeutament al límit, això no.

Aquest any el pressupost puja al voltant de dos a tres milions més i en realitat no hi ha grans inversions, les justes i necessàries per continuar tirant dia a dia. Això fa veure la manca d'ambició.

Nosaltres ja ho vam dir en campanya, amb 600.000-800.000 euros podríem tenir la nostra seu de la Policia local a Torroella, ja disposariem de subvencions tant de la Generalitat com del Govern central.

No renunciem a aquesta seu, encara que no l'acceptin els grups que manen. Tampoc acceptarem qualsevol retallada que afecti la nostra seguretat. La policia és allò que ens dona seguretat, la que manté el benestar, la confiança i la tranquil·litat entre la ciutadania.

Ser regidor és més difícil del que pensa la majoria de les persones, però és un càrrec que es porta amb orgull i satisfacció perquè saps que pots contribuir a la millora i al creixement del teu poble. Per què és difícil? Perquè com, en tot, mai farem una cosa que agradi a la totalitat de la població, ja que tots nosaltres tenim pensaments diferents i cadascú faria coses diferents. Per això els diferents grups polítics que componen el nostre ajuntament. La veritat és que cada persona hauria de ser regidor, almenys, una temporada a la vida.

Des del PSC esperem que tingueu tots bones festes i un feliç any nou.

L'Estartit estrena la nova biblioteca municipal Mar de Llibres

El dissabte 16 de setembre es va inaugurar oficialment la biblioteca municipal Mar de Llibres de l'Estartit amb un acte que va omplir l'equipament de gom a gom i va comptar amb la presència destacada de la consellera de Cultura, Natàlia Garriga.

També hi van assistir el vicepresident quart i diputat de Cultura de la Diputació, Jordi Camps; el president de l'EMD de l'Estartit, Genís Dalmau; i l'alcalde de Torroella de Montgrí, Jordi Colomé, com a principals autoritats, així com un important nombre de membres del plenari municipal i de la Junta de Veïns de l'EMD. En acabar els parlaments, es va realitzar una visita guiada a les instal·lacions i l'acte es va tancar amb l'actuació de Les Veus de l'Estartit i un brindis amb cava.

Previ a la inauguració institucional i a l'obertura al públic de l'equipament, el diumenge 2 de juliol es va organitzar una cadena humana de persones voluntàries que van ajudar a traslladar els llibres de l'antiga seu, al carrer de l'Església, a la nova, al carrer Guillem de Montgrí. L'acte va aplegar més d'un centenar de persones i es va convertir en una matinal molt festiva i animada.

La nova biblioteca dona resposta a una vella reivindicació local i ja ha esdevingut un potent vertebrador i dinamitzador de l'activitat cultural de l'Estartit. Està emplaçada a la primera planta de l'edifici on s'ubica l'escola bressol Mar i Cel. Ocupa una planta en forma de L oberta, d'uns 450 metres quadrats que estan distribuïts en diferents àmbits: sala polivalent per a xerrades, cursos i presentacions; recepció i espai infantil; zona d'estudi i de consulta, ordinadors i espai de diaris i revistes; zona de serveis, magatzem i oficines, i planta altell per a magatzem i dipòsit.

Com a fet singular, cal remarcar que la nova biblioteca té una sala on custodia el fons Beatles del periodista Josep Maria Francino. Es tracta d'una col·lecció única, segurament de les més importants i extenses del país, que inclou material sonor, llibres, revistes, diaris, entrades, vídeos i fotografies recopilades al llarg dels anys. Tothom que ho desitgi el pot consultar.

La biblioteca rep el suport de la Diputació de Girona i del Departament de Cultura i està integrada en el Sistema de Lectura Pública de Catalunya (SLPC). Això permet disposar d'un seguit d'ajuts i serveis facilitats pel Servei de Biblioteques del Departament de Cultura.





52

elMontgri

REVISTA MUNICIPAL D'INFORMACIÓ I CULTURA



Col·labora:



Diputació de Girona