



La Generalitat treu a exposició pública el projecte de la reivindicada variant de Torroella



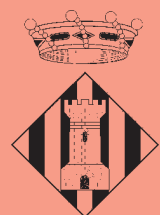
Per la travessera de la C-31 a Torroella passen una mitjana de 10.500 vehicles diaris, xifra que es reduirà notablement amb la variant.

L'alcaldé escriu:

«La desurbanització de la urbanització de la Pletera i la construcció de l'esperada variant incidiran en una millora notable de la nostra qualitat de vida.»

I també:

- > Els pressupostos per al 2009 preveuen inversions per dinamitzar el municipi
- > L'Ajuntament replanteja des de zero el projecte de la piscina per fer-lo viable



**Ajuntament de
Torroella de Montgrí**

BUTLLETÍ D'INFORMACIÓ MUNICIPAL

Editorial

Els darrers mesos han sortit a exposició pública dos projectes de gran importància per al nostre futur, com són el de l'esperada variant de Torroella i el de la desurbanització del passeig inacabat de la Pletera, a l'Estartit. En tots dos casos, l'inici de la tramitació administrativa que precedeix l'execució de les obres és el resultat de la feina promoguda, en bona part, des del nostre Ajuntament. Per aquest motiu, ara que arribem a la recta final d'aquestes dues actuacions, ens n'hem d'alegrar i felicitar pel treball ben fet que ens ha portat fins aquí.

La Pletera

De la Pletera, fa temps en parlem. De fet, va ser un dels projectes que més bé van servir per definir la nova sensibilitat introduïda pel pla general del 2002. Va ser la primera ocasió que un Ajuntament es plantejava desurbanitzar i desmuntar totalment una gran urbanització iniciada a finals dels vuitanta i que havia comportat la desaparició d'un espai de gran valor natural. Els responsables municipals d'aquell moment van ser molt valents i pioners, com més endavant s'ha demostrat, quan van plantejar aquesta possibilitat. Cal dir, a més, que des d'un primer moment hem comptat amb la màxima col·laboració de la Direcció General de Costes de l'Estat que, a més, finançarà íntegrament el projecte, valorat en 2.744.319,16 euros. Així doncs, passat l'estiu està previst que s'iniciïn les obres per retornar la zona al seu estat natural.

Variant

La variant, d'altra banda, ens aportarà una gran qualitat de vida. Actualment, la travessera de la C-31 suporta una càrrega de vehicles molt elevada perquè és l'únic punt de pas entre les carreteres de l'Escala i Pals. La situació és especialment acusada a l'estiu. És obvi que el trànsit cap a l'Estartit continuarà passant pel pont, però el fet de desviar els vehicles que vulguin anar cap a l'Escala o Figueres, o al revés, reduirà molt la càrrega actual.



Joan Margall i Sastre
Alcalde

«La desurbanització de la Pletera i la construcció de l'esperada variant incidiran en la millora del nostre territori i l'increment de la nostra qualita de vida.»

El traçat proposat és el que s'havia consensuat amb els ajuntaments afectats, tot i que sobre el terreny i un cop estudiada la proposta, encara es poden fer ajustos per minimitzar-ne l'impacte. Hem de procurar aprofitar al màxim el traçat actual de la GI-643 i integrar la via al màxim possible en un entorn que té un alt valor patrimonial. Amb tot, pensem que serà una variant amb una afectació moderada en relació amb el benefici que aportarà.

Parc Natural

Sobre la taula també tenim el projecte de parc natural, del qual ja us hem informat en d'altres ocasions i que també representa un oportunitat històrica. El nostre Ajuntament, amb el consens de totes les forces polítiques, ha defensat des d'un primer moment

aquesta declaració perquè representarà un salt qualitatiu en la posada en valor del nostre patrimoni i serà, també, un element de dinamització econòmica, en cap cas contraposat als usos tradicionals a la zona. És comprensible que un projecte d'aquesta mena pugui generar en alguna persona un cert recel o dubtes, però nosaltres estem convençuts que ens trobem davant d'una oportunitat que no podem deixar escapar. En aquests moments, el Departament de Medi Ambient està estudiant les alegacions presentades i properament n'informarà. Confiem que l'esperit de la proposta de parc es mantindrà en els termes actuals.

Centenari de la Costa Brava

En un altre ordre de coses, vull referir-me a la celebració del Centenari de la Costa Brava, una efemèride de la qual el nostre municipi és plenament participant. Per la nostra situació geogràfica, som la capital del Baix Ter, però també un centre important al conjunt del que es coneix com a Costa Brava, un concepte que s'ha convertit en una gran marca turística.

El 12 de setembre es van complir cent anys de la publicació, a *La Veu de Catalunya*, de l'article «Per la Costa Brava» de Ferran Agulló, en el qual es parlava, per primera vegada, de la Costa Brava, fent referència a les cales i pobles del Mediterrani, des de la desembocadura del Tordera fins a la frontera amb França. Amb l'objectiu de reforçar aquesta marca i donar-ne a conèixer la singularitat, s'han promogut un seguit d'actes per commemorar aquesta efemèride. Nosaltres ens hi hem adherit, com no podria ser d'altra manera, i ja el mes de maig vam acollir l'estrena oficial al Museu de la Mediterrània del magnífic documental *Costa Brava, la mirada del viatger*, del realitzador Toni Martí. Entre d'altres iniciatives, durant l'any vinent col·locarem banderoles commemoratives i les publicacions institucionals incorporaran el logotip del centenari.

La Generalitat treu a exposició pública el projecte de la reivindicada variant de Torroella

La Generalitat ja ha iniciat la tramitació administrativa prèvia a la licitació i adjudicació de la variant de Torroella, una infraestructura àmpliament reclamada que permetrà descarregar el trànsit de pas per l'actual travessera de la C-31. L'opció escollida s'inicia prop del giratori que hi ha abans del pont del Ter. En un primer tram, la via és de nou traçat i, a partir del pont sobre el canal del Daró, se superposa sobre la GI-643 en un tram d'1,7 km. Després gira cap al nord fins arribar a la plana del Ter, que creua amb un viaducte d'1 km i connecta amb l'actual C-31, a la cruïlla de la carretera de l'Escala.

> La via projectada s'inicia al sud de Torroella, abans d'arribar al Ter, prop de la rotonda actual d'encreuament entre la C-31 i la GI-643 (carretera de Serra). En un primer tram d'uns 1,3 km, la carretera és de nou traçat, sensiblement paral·lel a la GI-643, pel sud.

A partir del pont sobre el canal del Daró, la nova carretera se superposa sobre la GI-643 en un tram d'uns 1,7 km. Després, la variant se'n separa i gira cap al nord

Les dades

Pressupost: 49 milions d'euros
Longitud: 7,8 quilòmetres
Amplada: 12 m
Carrils de circulació: 2 de 3,5 metres
Vorals: 2,5 m
Municipis: Torroella, Gualta, Fontanilles, Ullà, la Tallada d'Empordà i Verges
Intensitat de circulació per la C-31 a Torroella: 10.500 vehicles diaris, de mitjana

amb un tram de nou traçat fins a arribar a la plana del Ter, que creua amb un viaducte d'1 km. Aquesta estructura permet donar continuïtat als camins existents i evitar les zones inundables.

Al nord del Ter, la variant connecta amb l'actual C-31, a prop del límit entre els termes d'Ullà i la Tallada d'Empordà. L'últim tram, d'uns 2 km de longitud, se superposa a l'actual C-31, que s'eixampla.

La construcció d'aquesta variant permetrà alleugerir la circulació de vehicles i millorar la seguretat per l'interior del nucli urbà de Torroella, que suporta una intensitat mitjana de circulació de 10.500 vehicles diaris.



Els pressupostos per al 2009 compensaran la contenció de la despesa corrent amb inversions per dinamitzar econòmicament el municipi

Els pressupostos per al 2009 continuaran marcats per la política de contenció, planificació a curt i llarg termini, i racionalització de la despesa que es va iniciar aquest any amb l'objectiu de fer front a l'actual context econòmic. El pressupost puja a 17.905.373,07 euros —un 3 % més que el del 2008— i preveu inversions per valor de 3.444.000 euros.

> L'equip de govern s'ha plantejat aquests pressupostos com un repte que ha obligat a analitzar acuradament totes les despeses, especialment aquelles que no són de caràcter obligatori per a un Ajuntament. En aquest sentit, la majoria de partides s'han hagut d'ajustar, a excepció d'aquelles que fan referència a aspectes socials. L'objectiu és prioritzar aquelles actuacions que permetin millorar la qualitat de vida dels veïns, però que també actuïn com a elements de dinamització econòmica. En aquest cas, la partida d'inversions preveu com a inversions destacades la construcció del pavelló firal polivalent (1,8 milions), la remodelació dels carrers d'Ullà i del Teatre (285.000 euros d'aportació municipi-

pal), a les quals cal afegir l'execució de la 2a i 3a fase dels carrers de l'Estartit (1,5 milions), ja prevista en el pressupost de 2008. Aquestes actuacions, en un context de dificultats com l'actual, permetran reforçar el caràcter turístic i comercial del municipi.

D'altra banda, també es preveu l'execució del projecte de sanejament de l'avinguda de Roma, a l'Estartit (514.000 euros) i l'inici de l'adequació de Can Mach, antic Servei del Blat, com a seu del nou Arxiu Municipal i dependències municipals (150.000 euros) i l'encàrrec de la redacció del projecte del complex esportiu i piscina municipal (20.000 euros).

INGRESSOS

CAPÍTOL I	Impostos Directes	6.221.400
CAPÍTOL II	Impostos Indirectes	300.000
CAPÍTOL III	Taxes i Preus Públics	4.409.663,07
CAPÍTOL IV	Transferències corrents	3.275.290
CAPÍTOL V	Ingressos Patrimonials	281.020
CAPÍTOL VI	Alienació de Patrimoni	
CAPÍTOL VII	Transferències de capital	1.453.000
CAPÍTOL VIII	Actius financers	
CAPÍTOL IX	Passius financers	1.965.000

T O T A L **17.905.373,07**

DESPESES

CAPÍTOL I	Despeses de Personal	6.315.997,35
CAPÍTOL II	Compra de béns i serveis	5.974.087,66
CAPÍTOL III	Despeses financeres	380.000
CAPÍTOL IV	Transferències corrents	993.200,00
CAPÍTOL VI	Inversions	3.444.000,00
CAPÍTOL IX	Passius financers	798.088,06

T O T A L **17.905.373,07**

Equipaments



Gespa artificial al camp de l'Estartit

> L'Ajuntament ha col·locat gespa artificial i ha renovat l'enllumenat del camp municipal d'esports de l'Estartit. La posada al dia d'aquesta instal·lació es feia necessària atesa la gran utilització de l'equipament i el fet que en aquest camp hi juga l'equip de la Superlliga estatal femenina, l'únic de les comarques gironines que milita en la màxima categoria. La inauguració de la millora es va fer el diumenge 23 de novembre i va comptar amb la presència de l'alcalde, Joan Margall; del delegat d'Esports de la Generalitat a Girona, Josep Saguer; i del diputat d'esports de la Diputació, Narcís Casassa. L'actuació ha costat prop de 600.000 euros, que han finançat a parts iguals les tres administracions.

Turisme

Bona ocupació als allotjaments turístics tot i la crisi econòmica

L'ocupació als establiments turístics durant la temporada passada ha estat força elevada malgrat el context de crisi econòmica. Les dades recollides en la memòria de balanç que anualment elabora l'Àrea de Turisme confirmen que ha estat una bona temporada.

> Per sectors, els càmpings i apartaments són els que han registrat un millor comportament, fins al punt que respecte del 2007 han incrementant la mitjana d'ocupació durant els mesos de juny, juliol, agost i setembre, d'un 3 i d'un 2 %, respectivament.

Cal dir que els càmpings van registrar el mes de juny un increment del 14%, que va anar disminuint fins que a l'agost es va situar un 6 % per sota. Així mateix, segons les dades de l'Institut Nacional d'Estadística, les més de 4,7 milions de pernотacions en càmpings a Catalunya del passat mes d'agost han representat un 50,2 % del total de l'Estat. Per zones, la primera va ser la Costa Brava i per municipis, el nostre va ser el segon, de tot Catalunya amb 313.879 pernотacions.

Pel que fa als hotels, s'ha produït una davallada del 3 %, amb un 57,75 % de mitjana.

Via pública



Reforç del ferm del tram urbà de la C-31

> La Direcció General de Carreteres va portar a terme durant el mes de novembre les obres de reforçament del ferm del tram urbà de la carretera C-31 que va des de l'entrada a Torroella per Ullà, fins al pont del riu Ter, passant per l'avinguda Lluís Companys, la plaça del Lledoner i el passeig de Catalunya (vial de pujada). En aquesta millora ha invertit 730.000 euros. L'Ajuntament, per la seva banda, s'ha fet càrrec del repàs asfàltic del tram de baixada del passeig.

Via pública



Carrers de l'Estartit

> El mes d'octubre van començar les obres de la primera de les tres fases del projecte de millora dels carrers de l'Estartit, una actuació de gran abast que servirà per dignificar bona part del centre urbà. En aquesta fase s'actuarà en els carrers Port, Platja, l'Escala i Ter Vell. L'obra té un cost global de 901.780 euros i compta amb una subvenció de 300.000 euros de la Generalitat a través del PUOSC.

Les dues fases següents es desenvoluparan conjuntament a partir del mes de setembre de 2009. Comportaran una inversió d'1.786.000 euros i abastaran els carrers Eivissa, Roma, Pintor Mascort, Roca Maura, Església i Víctor Concas.

Serveis



Nou enllumenat públic a Sobrestany

> Recentment s'ha enllestit la millora de l'enllumenat de Sobrestany, una obra molt necessària ja que l'actual era deficient i no complia la normativa de seguretat. S'han invertit 86.000 euros, que se sufragaran en part amb una subvenció de 50.000 euros de la Generalitat. Els nous punts de llum són com els del nucli antic de Torroella, de manera que quedaran totalment integrats amb l'estètica del nucli. D'altra banda, ja disposem del projecte per fer la mateixa actuació a la Bolleria el 2010.

L'Ajuntament replantejarà des de zero el projecte de la nova piscina i el complex esportiu per fer-lo viable

El pressupost municipal per al 2009 incorporarà una partida per encarregar la redacció de l'avantprojecte de la nova piscina i el complex esportiu i replantejar des de zero el que havia aprovat l'anterior equip de govern perquè considera que no és viable ni econòmicament ni socialment.

> La construcció estava projectada als Jardins de Santa Clara i amb aquesta finalitat s'havia aprovat el contracte amb l'UFEC —un mes abans de les eleccions del maig de 2007— per construir-lo i explotar-lo durant els següents 25 anys. Amb tot, l'actual govern va decidir no signar el contracte, aturar l'obra i negociar amb l'adjudicatari la rescissió del contracte perquè considerava que el nou equipament estava sobredimensionat i tenia un cost que excedia les possibilitats de l'Ajuntament.

Fruit de les negociacions, les dues parts han arribat a un acord pel qual l'Ajuntament sufragarà a l'UFEC les despeses derivades de la redacció de projecte i la seva participació en el concurs públic, que s'han quantificat en 110.000 euros.

L'actual equip de govern també vol un piscina i un complex esportiu, però considera que l'equipament projectat inicialment era desproporcionat per les necessitats reals del municipi i inviable econòmicament. El seu pressupost se situava al voltant dels 5,1 milions d'euros, als quals calia afegir les despeses que comportaria en concepte de manteniment.

En aquest sentit, el contracte signat establia una aportació municipal de 116.000 euros anuals durant 25 anys, quantitat que en l'actual context econòmic suposaria una càrrega inassumible. D'altra banda, l'Ajuntament aportava 2,9 milions per finançar la construcció de l'equipament (500.000 euros el 2007; 2 milions d'euros el 2008 i 404.000 euros el 2009).

Cultura

Prop de 1.500 alumnes participen en la XV Campanya de Teatre a les Escoles

> Prop de 1.500 alumnes de Torroella, l'Estartit i de la rodalia han assistit a les representacions que s'han programat els mesos d'octubre i novembre en el marc de la XV Campanya de Teatre a les Escoles, que organitza l'Àrea de Cultura, Joventut i Festes.

Aquesta iniciativa, plenament consolidada, vol ser un suport a la tasca educativa dels centres i es fonamenta en els valors que transmet el teatre. Les propostes es volen ajustar als seus objectius didàctics. En total es van programar 9 sessions i 3 obres: *Una paraqueta particular*, de la companyia La Bleda; *El Zoo d'en Pitus*, adaptació de Tutatis Productora (amb la col·laboració de La Galera i Transeduca) i *Baobab*, de Microcosmos Teatre. Cadascuna d'elles girava a l'entorn d'un tema d'interès per mestres i alumnes com són l'alimentació, el foment de la lectura i la interculturalitat, respectivament.



615 Fira de Sant Andreu



El secretari d'Estat de Món Rural i Aigua, Miquel Puxeu, va inaugurar la fira.



El concurs de gossos d'atura es va haver de fer al camp vell de terra.

Fira de Sant Andreu 2008

> Malgrat el context de crisi, la Fira de Sant Andreu es va tancar amb una elevada participació pel que fa a expositors i amb un nivell de visitants (prop de 42.000 persones) tan elevat com en les darreres edicions. La valoració que en fem des de l'Ajuntament és molt positiva. La fira ha confirmat, un any més, el gran dinamisme del nostre sector econòmic i la confiança que aquest té en la fira com a gran aparador.

Sis museus públics creen la Xarxa de Museus de la Costa Brava

> El 31 d'octubre de 2008 es va signar a Lloret de Mar el conveni de treball que posa en marxa la creació de la Xarxa de Museus de la Costa Brava, que té per objectiu donar a conèixer i projectar els sis museus inclosos en aquesta xarxa: el Museu de la Mediterrània de Torroella de Montgrí, el Museu de la Pesca de Palamós, el Museu del Suro de Palafrugell, el Museu Terracota de la Bisbal d'Empordà, el Museu d'Història de Sant Feliu de Guíxols, i el Museu del Mar de Lloret de Mar.

Aquesta xarxa de treball s'insereix dins d'un grup de treball impulsat pel Departament de Cultura de la Generalitat que ha convocat ajuts per crear xarxes.

Com a primera iniciativa, s'ha sol·licitat i obtingut un ajut de 12.000 euros que es destinaran a l'elaboració d'un pla estratègic conjunt i que serà elaborat per l'empresa Arismetria.

Sens dubte, es tracta d'una bona notícia que permetrà al nostre museu difondre la seva acció en un radi més gran, posicionar-se com a punt d'interès turístic i cultural i arribar a nous públics fent de la cultura una eina de desenvolupament local del municipi.

Acció Social i Ciutadania

Jornada informativa sobre els ajuts a projectes de cooperació internacional

> L'àrea d'Acció Social i Ciutadania va organitzar el 8 de novembre al Museu de la Mediterrània una jornada per explicar a la població en general quins són els projectes de cooperació internacional que reben ajuts econòmics del nostre l'Ajuntament.

La partida de Solidaritat i Cooperació per al 2008 és de 65.000 euros i representa el 0,6 % del pressupost municipal. El repartiment és acordat pel Consell de Solidaritat i Cooperació, que és un òrgan de participació municipal en el qual es troben representants de l'Ajuntament i de la societat civil.

Per a l'exercici que ara acaba el criteri de repartiment fixat ha estat el següent: el 25 % s'ha destinat a campanyes d'emergència, el 60 % a projectes concrets i el 15 % a accions de sensibilització a la població.

Exposició

La Musculatura de l'Empordanet de Joan Fuster

Sota aquest títol tan suggerent el pintor Joan Fuster ens presenta quadres d'obra nova sobre el paisatge de l'Empordanet, on deixa de banda el surrealisme. Inauguració: dissabte 31 de gener, a les 18 h.

Visita guiada

Apropem-nos al Baix Ter

El Baix Ter és un territori d'una gran riquesa i sovint desconegut pels que hi vivim més a prop. Amb la voluntat del museu d'estrener llaços amb el territori i la seva gent, us proposem un cicle de 5 visites guiades.

La primera sortida la farem el diumenge 25 de gener (10 h) i ens permetrà conèixer la geologia del Baix Ter.

Curs del trimestre

Les estrelles que ens guien, amb Albert Benítez

Amb motiu de l'any internacional de l'astronomia proposem un taller bàsic dirigit a persones que vulguin introduir-se en el camp de l'astronomia amateur. L'objectiu és donar una base de coneixements suficient per a orientar-se en el cel nocturn a ull nu, amb prismàtics i amb telescopi. Les classes s'impartiran els dijous de febrer. (*Més informació al museu.*)

Normalització lingüística

L'IES Montgrí posa en marxa el projecte de parelles lingüístiques

> El 4 de desembre va tenir lloc a l'IES Montgrí l'acte de presentació de les parelles lingüístiques, una iniciativa per fomentar el coneixement de la llengua catalana, que per primera vegada es farà al centre. Aquest projecte ha estat possible gràcies a la col·laboració de l'Ajuntament, l'Oficina de Català de Torroella del Consorci per a la Normalització Lingüística del Baix Empordà i l'IES Montgrí.

Aquest projecte és una molt bona eina d'integració per als estudiants nouvinguts. L'aprenentatge de la llengua és fonamental perquè els alumnes s'integrin a l'escola i en la nostra societat. L'enriquiment personal serà mutu perquè l'alumne nouvingut aprendrà el català i l'autòcton coneixerà altres cultures diferents de la seva, aprendrà a conèixer com es viu en d'altres països, etc. Així, se n'adonarà que hi ha realitats diferents a la seva.

Campanya per foragitar els estornells del nucli antic

L'Ajuntament ha portat a terme durant els mesos d'octubre i novembre una campanya amb sistemes acústics per foragitar els estornells que en aquesta època de l'any es concentren a la plaça Quintana i Combis, al pati de la Biblioteca i a la plaça dels Dolors. L'actuació s'ha centrat en els punts més crítics del nucli urbà, on ja es va actuar l'any passat amb un alt percentatge d'èxit.

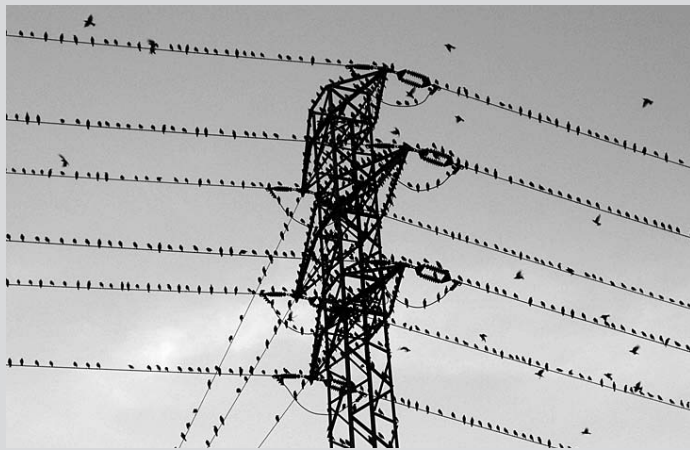
En aquesta ocasió el resultat ha estat molt millor i s'ha constatat que per ara ja no hi tornen a dormir. El motiu és que els aparells s'han col·locat en una ubicació nova i ha permès que l'amplitud de treball sigui més gran. D'altra banda, la campanya s'ha avançat un mes amb relació al 2007, amb la qual cosa s'ha actuat just quan començaven a arribar i en conseqüència s'ha hagut de buscar un altre indret per establir-se als afores del nucli.

Els dispositiu aplicat consisteix en una unitat programada amb sistemes de sons digitals aleatoris per tal d'evitar que els ocells s'hi acostumin. Els sons es van programar perquè comencessin a sonar al capvespre, que és quan es produeixen les concentracions més elevades en aquests punts.

Aquestes concentracions comportaven una gran molèstia als veïns i ciutadans, a conseqüència de la brutícia generada amb les seves deposicions i dels seus crits. L'any 2007 es va xifrar l'estol d'estornells d'aquests espais en uns 3.000 exemplars. Aquest any n'han arribat uns 2.000.

Agraïment als veïns

L'Ajuntament fa una valoració molt positiva de l'efectivitat del dispositiu i agraeix, a més, les mostres de comprensió i la paciència que han mostrat els veïns durant aquests setmanes que s'han produït les emissions acústiques per foragitar els estornells.



FESTA DE REIS Dilluns, 5 de gener

Tallers reials (Plaça Quintana i Combis)
Campament (pati de Can Quintana)
Cavalcada, a les 19.15 h

Exposició del 2n concurs de dibuix
Cartell de Reis. A partir del 9 de gener, a la Capella de Sant Antoni.



■ Serveis municipals

Ajuntament	972 75 88 09
	972 75 81 12
	fax 972 76 02 36
Centre de Serveis de l'Estartit	972 75 25 33
	fax 972 75 25 15
Oficina de Turisme	972 75 19 10
	fax 972 75 17 49
Àrea de Cultura	972 75 73 01
	fax 972 75 74 37
Recaptació municipal	972 75 81 12
Serveis Socials	972 76 00 29
Promoció Econòmica i Comerç	972 75 51 81
Pavelló poliesportiu	972 76 07 04
Punt Klau	972 75 73 01
Ràdio Montgrí	972 75 74 14
Oficina de Català	972 75 73 01
Servei de Control de Mosquits	972 75 96 43
Deixalleria i neteja	900 72 06 78
Llar de jubilats de l'Estartit	972 75 00 08
Llar de jubilats de Torroella de Montgrí	972 75 88 20

■ Urgències i Sanitat

Polícia Local	972 75 01 49
	fax 972 75 11 57
Urgències	092
Urgències mèdiques	972 60 00 03
Consultori mèdic Torroella	972 76 11 01
- per concertar cita prèvia	972 60 92 22
Consultori mèdic l'Estartit	972 75 00 63
Ambulàncies	972 30 00 23
Mossos d'Esquadra	088
Bombers	972 75 00 75
Centre d'Emergències de Catalunya	112
GEAS (Grupo Especial de Actividades Subacuáticas)	972 75 11 36

■ Equipaments docents

Escola bressol Mar i Cel	972 75 19 17
Escola Portitxol	972 75 14 47
Col·legi Guillem de Montgrí	972 75 72 72
IES Montgrí	972 75 92 42
Escola de Música	972 76 00 87
Escola d'Adults	972 75 51 44
Llar d'infants Petit Montgrí	972 75 92 72
Col·legi Sant Gabriel	972 75 84 16
Escola bressol Els Petits	972 75 82 23

■ Equipaments culturals

Biblioteca municipal de Torroella Pere Blasi	972 75 99 19
Biblioteca municipal de l'Estartit	972 75 02 17
Cinema Montgrí	972 75 78 53
Museu de la Mediterrània-Can Quintana	972 75 51 80
	fax 972 75 51 82



Ajuntament de
Torroella de Montgrí

Amb la col·laboració de:



Diputació de Girona